

**24 mars 2016/Journée/
Dermatologie buccale: une compétence de l'omnipraticien**

Rechercher Identifier Diagnostiquer



**La dermatologie
en pratique généraliste**

Tous les replays de nos Journées en accès illimité



Replay



Adhérez à la SOP
et accédez aux vidéos de nos Journées
sur www.sop.asso.fr

RETROUVEZ
NOTRE BULLETIN
D'INSCRIPTION
EN CAHIER
CENTRAL

NOS PARTENAIRES

- ACTEON GROUP
- AMERICAN EXPRESS
- AMPLI MUTUELLE
- CODIMED
- LABORATOIRES CRINEX
- DENTSPLY FRANCE
- ÉDITIONS CDP/INITIATIVES SANTÉ
- EUROTEC
- FC MEDICAL DEVICE
- GACD
- ITENA CLINICAL
- KREUSSLER PHARMA
- LABORATOIRES GABA
- MEGA DENTAL
- PHILIPS
- SUNSTAR
- VET MICROSCOPIE DENTAIRE

NOS ANNONCEURS

Labocast	p. 4
Initiatives Santé	p. 6
Kreussler	p. 13
CNQAOS	p. 13
Éditions Chabassol	p. IV
Encart : EUROIPLANTO NICE	

NOS EXPOSANTS

- ADF ■ AIREL ■ CNQAOS ■ GÉNÉRIQUE INTERNATIONAL ■ HENRY SHEIN
- HERAEUS KULZER ■ KOMET
- LABOCAST ■ MIS ■ NICHROMINOX
- PIERRE FABRE ORAL CARE ■ ROTEC
- SIRONA

Flash/Actu

- 7** Marisol Touraine ou l'extension du domaine de l'idéologie
- 9** Un opus indispensable en chirurgie parodontale et implantaire

Formations/SOP

- 10** Rechercher, identifier, diagnostiquer les lésions dermatologiques
- 14** Délabrement minimal, pérennité maximale
- 16** L'extraction mérite réflexion
- 21** Cycle court implantologie 2^d degré
- 22** Voyage à l'Île Maurice
- 24** TP 12: Hypnose médicale en omnipratique
- 25** TP 5: CFAO
- 26** TP 10: Gestion du risque burn-out

Flash-back/Journée

- 27** Retour sur la Journée « Collez au composite! »

Club SOP/Actualités

- 32** Stand SOP à l'ADF: le plein de rencontres et d'adhésions!
- 34** Céline Pujade, lauréate 2015 du prix SOP de l'Académie



Société odontologique de Paris 6, rue Jean-Hugues, 75116 Paris – Tél. : 01 42 09 29 13 Fax: 01 42 09 29 08

Tirage et diffusion: 40000 exemplaires Abonnement 1 an (8 numéros): 10 euros Prix au numéro: 1,55 euro

Rédacteurs en chef: Marc Roché, Bernard Schweitz Rédacteur en chef adjoint: Gérard Mandel

Directeur de la publication: Philippe Chalanset

Comité éditorial: Meyer Fitoussi, Philippe Milcent, Sylvie Saporta, Corinne Touboul

Conception, réalisation: Texto Éditions Création: Ewa Biejat Maquette: Fabrice Roux

Photos: Gérard Mandel: pp. 27-31. C. Roullier: p. 34. DR: pp. 1, 5, 9, 10-12, 14-15, 16, 22-23, 24, 25, 26, 27-31, 32-33.

Fotolia: pp. 7, 8, 24, 36. Internet: www.sop.asso.fr

Secrétariat: secretariat@sop.asso.fr ISSN: 1285-3933 Régie publicitaire: Philippe Chalanset: 01 42 09 29 13

Impression: Imprimerie Léonce Deprez – Zone industrielle – 62620 Ruitz

L'EMPREINTE OPTIQUE PAR LABOCAST

De la planification à la réalisation



20 280€
(TTC)

16 900€ HT

(incluant ordinateur portable d'une valeur de 2 600 €)

Trios Modern Dental 3D

Caméra intra-orale

TRIOS® Standard

- Dernière version du logiciel 3Shape
- Prise d'empreinte des Inlays Cores
- Prise d'empreinte la plus rapide du marché

MonoZir®

Céramique monolithique

- Extrêmement esthétique
- Préparation peu invasive
- Pas de chipping de la céramique



POUR PLUS D'INFORMATIONS,
CONTACTEZ-NOUS AU :

N° Azur 0811 115 000



LABOCAST®

Modern Dental Group

SOP 21



“ Nous sommes fiers et reconnaissants de voir les praticiens venir participer toujours aussi nombreux à nos Journées et cycles. ”

LA LOI DE SANTÉ AURA AJOUTÉ, pour les praticiens libéraux que nous sommes, une épaisse couche supplémentaire – qui est plus que de vernis – sur une année 2015 détestable. Le rêve de Marisol Touraine prend donc forme, qui consiste à placer le système de santé sous économie mixte avec, à ma gauche, une armée d'officiers de santé administrés et rétribués par la puissance publique et, à ma droite, l'arrivée massive des assurances et mutuelles dans le financement de ce HMO à la française ⁽¹⁾.

SOURDE, LA MINISTRE n'a donc pas cru devoir écouter les professionnels de santé. Muette, on ne l'aura pas plus entendue manifester la moindre reconnaissance publique à l'égard du corps médical lorsque celui-ci, empreint d'une déontologie qui se moque de la menace d'un arrêt préfectoral et de la contrainte, a interrompu son mouvement de grève contre sa loi pour qu'après les attentats du 13 novembre, toute la profession se porte spontanément volontaire. Plus largement, aussi plurielle soit notre grille de lecture sur cette année écoulée – professionnelle, politique, économique, sociale, sécuritaire – on ne peut s'empêcher de penser qu'en effet, 2015 aura été une *annus horribilis*.

ET POURTANT, À Y REGARDER DE PLUS PRÈS, on trouve des lueurs d'espoir dans cette sombre année écoulée, sortes de pépites qui portent en elles une vraie dynamique pour le futur, à proche ou moyen terme. Cette spontanéité du corps médical, par exemple, ou encore la COP21, qui s'est tenue à Paris. Même avec ses imperfections – elle résulte d'un long processus de prise de conscience, il y a 23 ans, à Rio, et d'un consensus –, celle-ci aura été la démonstration que, collectivement, les représentants de tous les pays peuvent dépasser leurs intérêts immédiats pour se pencher sur le bien commun, notre planète.

CET ÉVÈNEMENT UNIQUE, qui s'est déroulé sous nos yeux quelques jours après les attentats de Paris, doit être regardé comme un authentique motif d'espoir. Cette conscience écologique et cette dynamique collective, nous les connaissons bien à la SOP. Nous qui prônerons de longue date et prônerons encore en 2016 une dentisterie *a minima* – éco-responsable en somme –, au cours de deux journées. Et nous qui sommes infiniment fiers et reconnaissants de voir les praticiens venir participer toujours aussi nombreux à nos Journées et à nos formations courtes et longues. Faisant foin de FCC ou de DPC, de calculs d'apothicaire et de cumul de points, mais en faisant preuve d'une volonté spontanée d'actualiser leurs savoirs. Cela aussi, c'est une pépite. Elle est notre bien commun. Car, au-delà de l'évidente qualité des soins que nous devons à nos patients, nous ne connaissons pas de meilleur remède à l'accablement qu'un exercice ouvert et branché en continu sur le partage des savoirs et de l'expérience.

Très bonne année 2016 à toutes et à tous, avec la SOP!

Bernard Schweitz

(1) Health Maintenance Organization.

4 REVUES

AU CŒUR DE VOTRE PROFESSION

ABONNEZ-VOUS VITE !



Clinic

Le mensuel de l'omnipraticien en médecine bucco-dentaire

Cahier Formation :

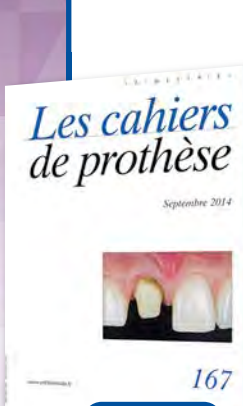
- des articles cliniques complets
- des nouvelles techniques
- des publications internationales
- des nouveautés produits

Cahier Magazine :

- l'actualité analysée de la profession
- les événements marquants
- tout sur la gestion du cabinet

Votre abonnement d'1 an comprend :
11 n° Magazine et Formation
+ 1 hors-série + l'accès aux archives de votre revue sur www.editionsmdp.fr

229 €



Les cahiers de prothèse

Développez vos compétences en prothèse

Chaque trimestre, retrouvez

- un plan de traitement
- des articles cliniques
- de nouvelles techniques
- une synthèse des publications majeures

Votre abonnement d'1 an comprend :
4 numéros + 1 hors-série + l'accès aux archives de votre revue sur www.editionsmdp.fr

229 €



Implant

Pour développer vos connaissances et compétences en implantologie

Avec Implant, vous maîtrisez les techniques de chirurgie et de prothèse implantaires.

Chaque trimestre, Implant :

- vous forme :** dossiers cliniques, rubrique Pas à Pas...
- vous informe :** revues de presse et de littérature critiques, comptes-rendus de congrès...

Votre abonnement d'1 an comprend :
4 numéros + 1 hors-série + l'accès aux archives de votre revue sur www.editionsmdp.fr

229 €



JPIO *Le Journal de Parodontologie & d'Implantologie Orale*

Pour mettre en application vos connaissances en parodontologie et en implantologie orale

JPIO vous forme sur les développements récents en parodontologie clinique et en implantologie thérapeutique.

Retrouvez chaque trimestre :

- des articles originaux
- des modèles cliniques de formation permanente
- une revue scientifique internationale

La revue scientifique recommandée par la SFPIO

Votre abonnement d'1 an comprend :
4 numéros + 1 hors-série + l'accès aux archives de votre revue sur www.editionsmdp.fr

229 €

BULLETIN D'ABONNEMENT

À compléter et à renvoyer avec votre règlement à : Editions Cdp® - Service clients - CS 90006 - 59718 Lille Cedex 9

☎ N° Vert 0 800 94 98 92 - service-clients@editionsmdp.fr ou par fax au : 03 20 12 11 12



OUI, JE SOUHAITE M'ABONNER POUR 1 AN À :

<input type="checkbox"/> Clinic	229 € au lieu de 330 € * soit une remise de 30 %
<input type="checkbox"/> Les cahiers de prothèse	229 € au lieu de 280 € * soit une remise de 20 %
<input type="checkbox"/> Implant	229 € au lieu de 280 € * soit une remise de 20 %
<input type="checkbox"/> JPIO	229 € au lieu de 280 € * soit une remise de 20 %

+

Compris dans l'abonnement : tous les avantages web sur www.editionsmdp.fr : actus, archives, formations, dossiers thématiques...

JE JOINS MON RÈGLEMENT PAR

Chèque à l'ordre de : Editions Cdp Carte bancaire (Sauf American Express)

TTCP1602

N° _____ Expire fin : _____

Cryptogramme (Notez les 3 derniers chiffres figurant au dos de votre carte)

Date et signature obligatoires

MES COORDONNÉES

Mme Mlle M.

Nom : _____ Prénom : _____

Adresse prof. pers. _____

Code postal : _____ Ville : _____

Pays : _____ Téléphone : _____

E-mail _____ @ _____

J'ai bien noté que mon abonnement sera reconduit automatiquement d'une année sur l'autre, sauf avis contraire de ma part signifié deux mois avant la date d'échéance.

Je reconnais avoir pris connaissance des Conditions Générales de Vente en ligne sur le site www.editionsmdp.fr

DATE ET SIGNATURE OBLIGATOIRES

* Prix de vente au numéro. Offre valable jusqu'au 30/06/2016 en France Métropolitaine. Pour les Dom-Tom rajouter une surtaxe aérienne de 15 € pour Clinic et 6 € pour les autres revues. Etudiants et étrangers nous contacter. Conformément à la loi « Informatique et libertés » du 06/01/78, modifiée par la loi du 06/12/04 relative à la protection des personnes physiques à l'égard des traitements de données personnelles, vous disposez d'un droit d'accès et de rectification aux données personnelles vous concernant. Pour cela, il suffit de nous écrire (Editions Cdp® - Service clients - CS 90006 - 59718 Lille Cedex 9) en nous indiquant vos nom, prénom, adresse et si possible, votre référence client. Editions Cdp® est une marque de Initiatives Santé - SAS au capital de 50 000 € - Siège social : 102 rue Etienne Dolet 92240 Malakoff. RCS Nanterre 798 528 394 - N° de TVA FR 56 798 528 394.

Editions Cdp

200 M€

C'est le montant des fraudes détectées par l'assurance maladie en 2014, en hausse de 17 % par rapport à 2013.



Vers une Paces en Belgique

La Belgique a instauré un concours à la fin de la première année de médecine et dentisterie depuis la rentrée scolaire 2015-2016. Concrètement, les non-résidents belges sont toujours soumis à un quota au moment des inscriptions dans les universités pour entrer en première année (30 % en médecine et odontologie), et ils doivent désormais passer un nouveau concours, comme leurs camarades belges, pour poursuivre leur cursus. Ce qui revient, pour les non-résidents belges, à passer une double sélection. Cette mesure vise à réguler le surplus de candidats en Wallonie par rapport au nombre de postes disponibles.

Marisol Touraine ou l'extension du domaine de l'idéologie

C'est dans le climat mortifère post-attentats du 13 novembre – et dans un contexte de manifestations interdites – que la loi Touraine a été discutée, fin novembre dernier, à l'Assemblée nationale. Le texte repart désormais au Sénat et devrait revenir à l'Assemblée nationale d'ici à la fin décembre 2015 pour son adoption définitive, sans changement majeur sauf coup de théâtre improbable. On notera que, lors de cette seconde lecture à l'Assemblée nationale, l'adoption du tiers payant généralisé, mesure emblématique de la loi, s'est faite le 27 novembre, jour de deuil national. Chacun appréciera. Sur le fond, l'étatisation de la santé est sur les rails, de même que la montée en puissance des régimes complémentaires dans la prise en charge des soins. Et il ne fait aucun doute, quoi que s'en défende la ministre, que la charge administrative du tiers payant généralisé pèsera sur les praticiens libéraux, principales victimes de cette loi où la démagogie le dispute à l'idéologie. L'immense majorité des professionnels de santé libéraux est vent debout contre cette loi. Sans que cela puisse constituer un motif d'espoir, le destin de ces lois idéologiques votées sans réelle concertation et contre l'avis frontal des professionnels, est souvent de connaître des vicissitudes. Comparaison n'est certes pas raison, mais la loi sur les 35 heures, votée contre le monde des entreprises, aura connu au fil des ans des aménagements la vidant peu à peu de sa substance. Plus récemment, c'est aussi le destin qu'a connu la loi sur le logement de Cécile Duflot, adoptée contre l'avis des professionnels du secteur et aussitôt – mais en partie seulement – détricotée. Mais c'est un bien maigre lot de consolation.

Gérard Mandel

Telex

La collection « *Pour les nuls* » s'attaque à nos dents avec un ouvrage grand public écrit par deux chirurgiens-dentistes, Alain et Jeremy Amzalag, dans lequel les auteurs délivrent les conseils pour une bonne hygiène bucco-dentaire et expliquent les solutions thérapeutiques, de la simple restauration au composite à l'implant en passant par le bridge ou la couronne. L'objectif de ce livre vise à atténuer l'angoisse des patients lorsqu'ils doivent consulter. *Prendre soin de ses dents pour les Nuls*, First Editions, 14,95 euros.

Désormais, la responsabilité d'un praticien ne peut plus être recherchée dans le cadre d'un signalement de maltraitance subie par des mineurs. Une loi, parue en novembre 2015, pose en effet le principe d'irresponsabilité pénale, civile et disciplinaire du praticien qui effectue ce signalement. L'objectif : encourager l'implication des professionnels de santé dans la protection des mineurs. Ce principe d'immunité est étendu aux auxiliaires médicaux (infirmiers, aides-soignants, sages-femmes, etc.).



Les questions en numérique (et vice-versa)

Avec l'envoi de questions sous forme de SMS par les participants à une table d'animation, avons-nous enfin trouvé la solution pour vaincre les réticences des plus inhibés à poser leurs questions afin que leurs questions, toujours pertinentes, trouvent des réponses pouvant profiter à l'ensemble de l'auditoire ? Le SMS va-t-il permettre de rompre la glace entre conférencier et congressistes ? Déclencher un vrai dialogue ? Engager la controverse ?

Avec pour thème « *Révolution numérique* », le congrès de l'ADF 2015 avait parié sur l'efficacité de ce système et l'avait mis à disposition pour toutes les séances. La SOP a fait l'expérience d'autres dispositifs qu'ont offerts les évolutions technologiques par le passé : des boîtiers interactifs, par exemple, qui permettent, en cours de journée, de projeter en direct les histogrammes illustrant la répartition des réponses données à des QCM. Cette formule nécessite une préparation en amont qui a pour inconvénient de créer un cadre

contraignant, mais elle constitue un bon outil pédagogique lorsque l'objectif est ciblé.

Là, nous avons pu expérimenter l'innovation des SMS réceptionnés sur tablette à partir de différentes positions : celle de président de séance, de modérateur, de conférencier ou encore de simple auditeur. Le SMS, à l'évidence, présente deux gros avantages par rapport au « bristol-crayon » : son correcteur d'orthographe et la parfaite lisibilité du texte. Pour le reste, de la même façon, les questions qui fâchent peuvent être mises de côté. À moins qu'une fausse manœuvre ne fasse qu'une question soit intempestivement projetée à l'écran, comme cela est survenu lors de la séance de la SOP pour un *private joke* qui a déclenché les rires de la salle. Le micro, qui amplifie la voix, reste donc incontournable. Quant au numérique, comme tout outil, il reste axiologiquement neutre (ni bon ni mauvais). Dépourvu d'intelligence, son apport dépend de l'usage que l'on en fait.

Marc Roché

La Journée « Collez au composite! » est en ligne

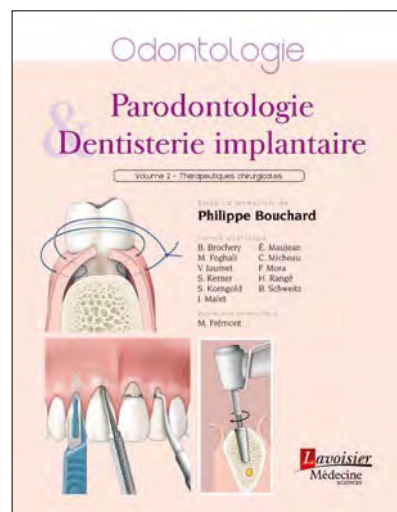
La SOP vient de mettre en ligne, sur www.sop.asso.fr, les conférences de la Journée du 15 octobre 2015 intitulée « Collez au composite! ». Cette Journée, qui fait l'objet d'un résumé synthétique dans ce numéro du JSOP, est accessible en ligne pour tous les adhérents de la SOP, de même que plus de 100 Journées organisées par notre société scientifique. Tout adhérent peut ainsi, qu'il ait ou non suivi la Journée, visionner à son rythme les conférences données dans le cadre des formations de la SOP.

Un opus indispensable en chirurgie parodontale et implantaire

Le deuxième volume de l'encyclopédie publiée sous la direction de Philippe Bouchard vient de paraître. Consacré aux thérapeutiques chirurgicales, il propose une iconographie de tout premier plan, associée à des schémas d'une clarté et d'une pédagogie exemplaires. Les actes chirurgicaux sont passés au crible de l'analyse des données scientifiques actuelles pour en dégager leurs indications et permettre ainsi au praticien d'orienter ses choix thérapeutiques. S'agissant de la chirurgie d'assainissement, toutes les problématiques chirurgicales sont abordées. Faut-il combler? Mettre en place un dispositif de régénération? Toutes ces questions sont disséquées. Concernant le recouvrement radiculaire et ses chirurgies souvent redoutées par leur complexité chirurgicale, le détail des techniques actuelles permet de mener pas à pas vers une reproductibilité validée. Enfin, la pose des implants est certes de plus en plus pratiquée, mais parvenir à une esthétique réussie de la prothèse implanto-portée reste un challenge quotidien. De la gestion de l'alvéole d'extraction à l'aménagement des tissus péri-implantaires jusqu'aux greffes osseuses les plus complexes, l'ouvrage présente l'ensemble des techniques à mettre en œuvre pour aboutir au résultat idéal.

Un dernier chapitre sur la responsabilité médicale permet d'apporter les éléments pour travailler dans un contexte de sérénité légale indispensable. On l'aura compris, ce livre devrait rapidement entrer dans la catégorie des indispensables.

Charles Micheau



« Parodontologie et dentisterie implantaire, volume 2: Thérapeutiques chirurgicales », Philippe Bouchard - Éd. Lavoisier médecine - 462 p., 199 euros.

À suivre...

Les Français et les déserts médicaux

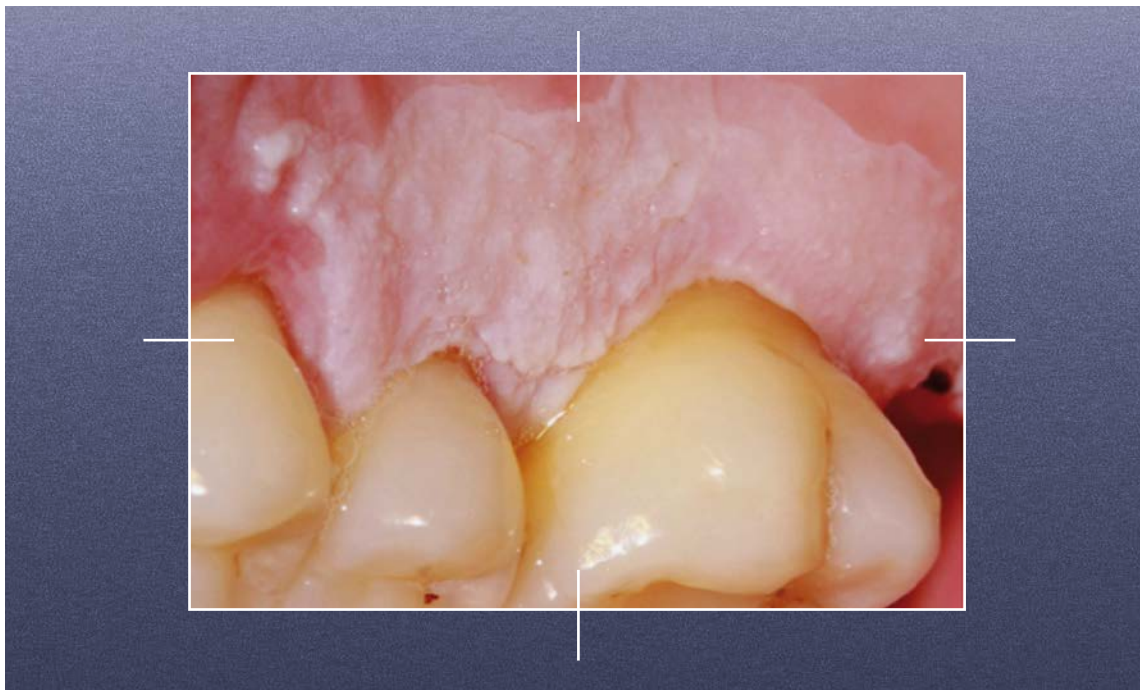
Commandité par le CCIS, un collectif d'associations de patients, un sondage réalisé par BVA montre que « plus de 7 Français sur 10 pensent que les pouvoirs publics devraient intervenir pour réguler la répartition des médecins libéraux sur le territoire. [...]»

Une attente d'interventionnisme qui amène les Français à plaider majoritairement pour une approche davantage coercitive en complément des mesures incitatives : s'ils sont 38 % à penser que l'État devrait accorder plus d'avantages aux médecins exerçant dans les

déserts médicaux, le cumul de ceux optant pour des mesures d'encadrement de l'installation atteint 55 %, dont 29 % souhaitent une limitation de l'installation de médecins dans les zones où ils sont déjà assez nombreux et 26 % sont favorables à ce que l'on oblige les médecins à s'installer dans les zones où il en manque.»

Journée du 24 mars 2016

Rechercher, identifier, diagnostiquer les lésions dermatologiques



Dans le domaine de la dermatologie buccale, la « première grande difficulté tient dans l'identification des lésions élémentaires », explique Sophie-Myriam Dridi (*lire son interview ci-contre*), qui donnera deux conférences lors de la Journée de la SOP intitulée « Dermatologie buccale : une compétence pour l'omnipraticien », le 24 mars 2016.

De l'herpès à la lésion cancéreuse, les conférenciers montreront comment repérer une lésion

dermatologique buccale pour la diagnostiquer et ne plus passer à côté. L'objectif de cette Journée destinée à l'ensemble des chirurgiens-dentistes : différencier une lésion bénigne d'une lésion plus grave pour mettre en place une thérapeutique adaptée ou, le cas échéant, adresser le patient vers le bon professionnel de santé.

Comment ? En dressant un arbre décisionnel avec une réflexion sur la démarche en fonction des pathologies identifiées. La vocation de cette Journée ne vise pas

l'exhaustivité car il s'agit de ne pas être confus : les conférenciers traiteront des pathologies les plus fréquemment rencontrées en pratique généraliste (herpès, candidose, gingivite, lésion précancéreuse, cancéreuse, etc.). Le but étant d'appliquer dès le lendemain à son cabinet dentaire les compétences acquises lors de la Journée.

Sophie-Myriam Dridi abordera les lésions élémentaires primaires et secondaires. L'analyse minutieuse de ces lésions est

indispensable pour orienter correctement le diagnostic. Cette analyse doit déterminer la morphologie des lésions, mais aussi leurs couleurs, dispositions, contours, situations et les signes cliniques qui leur sont associés. Tous ces points seront précisés au cours de la Journée. **Anne-Laure Ejeil** traitera ensuite des variations physiologiques dont certaines sont source d'inquiétude pour les patients et/ou les praticiens. Dans une seconde conférence, elle étudiera les lésions à risque de transformation et les lésions cancéreuses qui, détectées rapidement, peuvent améliorer le taux de survie des patients (actuellement, le taux de survie ne dépasse pas les 30 % à cinq ans). Les signes qui doivent alerter l'omnipraticien seront détaillés par Anne-Laure Ejeil.

Repérer les signes qui doivent alerter le praticien

Frédéric Gauthier traitera de l'herpès buccal, en particulier de la gingivo-stomatite herpétique, conséquence d'une primo-infection par le virus de l'herpès de type 1. La primo-infection affecte l'enfant, mais aussi l'adulte dont le diagnostic, moins évident, est souvent tardif. Dans une seconde conférence, il étudiera les candidoses aiguës et chroniques. Les formes chroniques font souvent l'objet d'un retard de diagnostic et d'une prise en charge inadaptée. Ces points seront précisés au cours de la séance. Enfin, Sophie-Myriam Dridi clôturera la Journée en traitant des gingivites érosives, atteintes gingivales peu connues des omnipraticiens et souvent confondues avec les formes cliniques sévères de gingivites induites par la plaque dentaire. Toutes les situations cliniques que le praticien doit connaître seront développées avec un rappel pour chacune d'entre elles des points essentiels à retenir.

Corinne Lallam

L'interview de Sophie-Myriam Dridi, conférencière de la Journée «Dermatologie buccale: une compétence pour l'omnipraticien»



Des ateliers interactifs pour entraîner le praticien à repérer une lésion »

À qui s'adresse cette Journée?

À tous les praticiens! Ils se sentent collectivement concernés par les lésions dermatologiques buccales, mais sont souvent insuffisamment formés. Il y a deux raisons à cela, à commencer par ces générations de praticiens qui n'ont abordé la discipline que dans leurs premières années d'études, ce qui est insuffisant. Quant aux nouvelles générations, elles ont suivi une formation initiale, c'est vrai, mais elles éprouvent des difficultés à organiser leurs connaissances.

Votre première conférence traitera des lésions élémentaires. Quel message voulez-vous faire passer et comment?

La première grande difficulté tient dans l'identification des lésions élémentaires, et nous avons voulu insister sur ce point car c'est la clé du diagnostic. En clinique, on peut ne pas tout savoir, mais on doit tout voir! Nous ne détectons que ce que nous connaissons. Nous allons donc entraîner le praticien à repérer une lésion au cours d'ateliers d'une quinzaine de minutes. Concrètement, à partir de cas cliniques, les praticiens devront, par exemple, identifier une érosion ou une ulcération et proposer leur démarche diagnostique.

Votre seconde conférence portera sur les gingivites érosives chroniques...

C'est un sujet peu connu, et ces gingivites sont souvent prises pour des gingivites sévères d'origine bactérienne et traitées en vain comme telles, ce qui entraîne de longs retards de diagnostics. Or les gingivites érosives chroniques peuvent être le marqueur clinique d'une maladie générale grave. En dépistant cette pathologie, l'odontologiste pourra orienter le patient. Une fois la pathologie stabilisée sur le plan systémique, il pourra prendre en charge ses séquelles. L'odontologiste a un rôle multidisciplinaire très important, au centre du dispositif médical. /

Lire la suite en page 12

Évaluez-vous

/ Cette kératose du bord latéral de la langue est-elle inhomogène:



- OUI
- NON

Et doit-on soupçonner:

- une candidose
- un carcinome

/ Sur la face dorsale de cette langue, il existe plusieurs types de lésions élémentaires, primaires et secondaires. Comment les différencier?



- A: par l'inspection
- B: par le toucher
- C: par la palpation
- D: par les trois actes cliniques

/ Ces papules sur la face muqueuse de la lèvre supérieure sont:



- un lichen plan
- des granulations de Fordyce

/ Pour ce cas clinique, il existe beaucoup de plaque dentaire et une inflammation gingivale prononcée. Et pourtant il ne s'agit pas d'une gingivite induite par la plaque dentaire. Quel signe clinique doit d'emblée orienter le diagnostic?



/ La patiente vient en consultation de dermatologie buccale pour une lésion palatine douloureuse en regard de 26.

Quel(s) est/sont le(s) signe(s) clinique(s) collecté(s) dans le cadre de l'examen endobuccal et exobuccal qui permet(tent) d'orienter le diagnostic?



- A: ulcérations polycycliques en bouquet
- B: érosions polycycliques en bouquet
- C: adénopathie satellite
- D: dysphagie

/ Quelle est la principale lésion élémentaire observée au niveau de ce palais?



- A: Plaque blanche
- B: Plaque blanche
- C: Ulcération
- D: Erythème

Fiche formation / Journée

Dermatologie buccale: une compétence pour l'omnipraticien

Date: 24 mars 2016

Lieu: Maison de la chimie
28, rue Saint-Dominique - 75007 Paris

Disciplines abordées: dermatologie, pathologies

Responsable scientifique: Corinne Lallam

Conférenciers: Sophie-Myriam Dridi, Anne-Laure Ejeil et Frédérick Gaultier



Groupe de travail de la SOP: Isabelle Buchet, Corinne Lallam, Gérard Mandel, Bernard Schweitz

Programme

- Lésions élémentaires, un guide clinique incontournable.
- Variations physiologiques.
- Lésions précancéreuses et cancéreuses.
- Herpès buccal.
- Candidoses aiguës et chroniques.
- Gingivites érosives.

Les objectifs de la formation

- Différencier les lésions dermatologiques buccales bénignes des lésions plus graves.
- Dresser un arbre décisionnel avec une réflexion sur la démarche en fonction des pathologies.
- Maîtriser la terminologie des lésions dermatologiques buccales.

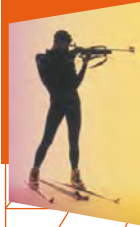


INSCRIVEZ-VOUS
dès maintenant
> cahier central

SANS ALCOOL

Dynexan® 2%

crème buccale



Pré-anesthésies



Appareillages
Prothèses



Détartrages



Extractions

Lésions
douloureuses
de la cavité buccale

Rapide Efficace Précis



Anesthésique de 1^{ère} intention

Pour votre traitement au fauteuil,
toute la puissance anesthésique
de la lidocaïne



J.O du 23.02.2011

DÉNOMINATION: DYNEXAN® 2%, crème buccale. **COMPOSITION:** Chlorhydrate de lidocaïne : 20,00 mg pour 1g. **FORME PHARMACEUTIQUE:** Crème buccale.
DONNÉES CLINIQUES: Indications thérapeutiques : **Traitement symptomatique de courte durée des lésions douloureuses de la cavité buccale. Anesthésie locale de contact avant explorations instrumentales en odontostomatologie.** **Posologie et mode d'administration*** : Adulte et enfant de plus de 6 ans : Application de 0,5 g de crème, 4 fois par jour maximum.
Contre-indications: Ne pas utiliser en cas d'hypersensibilité à l'un des constituants de la formule, en particulier à la lidocaïne ou aux anesthésiques locaux en général. **Mises en garde*** : Ne pas utiliser chez l'enfant de moins de 6 ans. **Interactions*** : En principe, ne concernent pas l'utilisation par voie locale. **Grossesse*** : Utilisation possible sur une courte période et sans dépasser les doses préconisées. **Allaitement:** Utilisation possible. **Effet sur l'aptitude à conduire des véhicules et à utiliser des machines :** Pas de données particulières. **Effets indésirables*** : Des réactions allergiques sont possibles. **Surdosage*** : Non attendu dans les conditions normales d'utilisation. **PROPRIÉTÉS PHARMACOLOGIQUES :**
Propriétés pharmacodynamiques* : Effet rapide (une minute) et de longue durée (environ une heure). **Propriétés pharmacocinétiques*** : Métabolisme hépatique et élimination urinaire. **Sécurité préclinique*** : Ce traitement ne doit pas être administré sur une longue période et au-delà des doses préconisées. **DONNÉES PHARMACEUTIQUES :** Liste des excipients* : Chlorure de benzalkonium, glycérol, mélange aromatique. **Incompatibilités :** Sans objet. **Durée de conservation :** 3 ans. Ne pas conserver à plus de 25°C.
Nature et contenu de l'emballage extérieur : 10 g en tube (Aluminium vernis). **AMM :** 34 009 352 798 97. LISTE II. **Remb. Séc. Soc. à 30% - Collect.**
DATE DE PREMIÈRE AUTORISATION/DE RENOUVELLEMENT : 30 Nov 1999/25 Nov 2004. **DATE DE MISE À JOUR DU TEXTE :** Octobre 2014.
* Information complète sur le site de l'ANSM.
EXPLOITANT : Laboratoire KREUSSLER PHARMA - 18, avenue Parmentier - 75011 PARIS - Fax.: 01 43 70 21 06.

N° Indigo 0 825 887 885
0,150 € TTC / MN

C.N.Q.A.O.S.

PREMIER CENTRE DE FORMATION DES ASSISTANT(E)S DENTAIRES

L'assistante dentaire joue un rôle
prépondérant au sein
de votre cabinet.

Elle est l'auxiliaire incontournable
tant au niveau de l'accueil que
du plateau technique.



98 Chemin des Bourdons
93221 GAGNY CEDEX

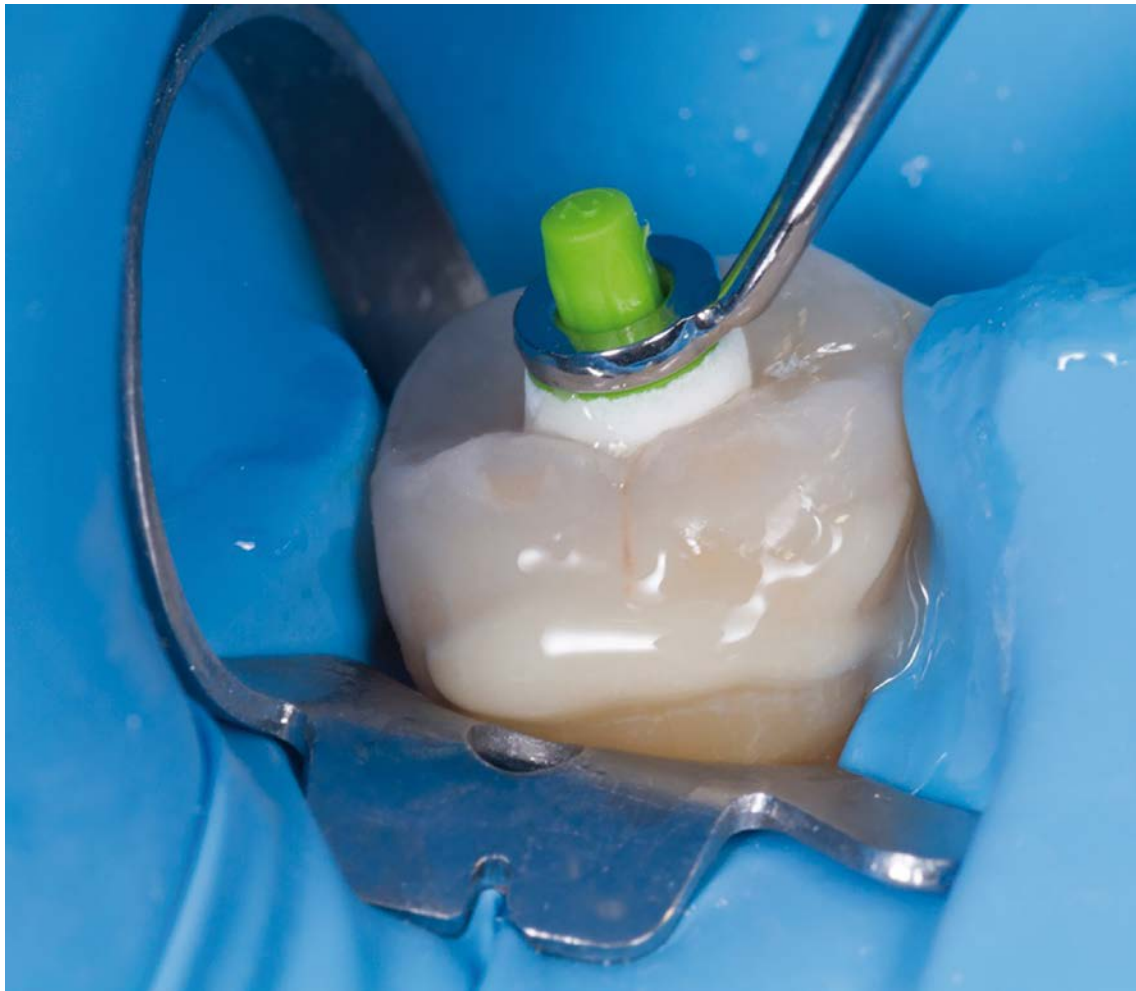
TEL : 01.41.53.53.53.
FAX : 01.41.53.89.93.

infos@cnqaos.fr
www.cnqaos.asso.fr

Journée du 16 juin 2016



Délabrement minimal, pérennité maximale



L'économie tissulaire constitue l'un des grands enjeux d'une dentisterie moderne soucieuse de préservation. La SOP veut aborder ce concept afin qu'il s'ancre dans notre pratique généraliste. Comment économiser le tissu dentaire et prolonger la du-

rée de vie de la dent sur l'arcade? Et sur quels critères cliniques orienter les choix thérapeutiques les moins mutilants et les plus efficaces? L'intitulé très programmatique de la Journée que la SOP propose le 16 juin prochain, à la Maison de la chimie, est on ne

peut plus clair: « *Délabrement minimal, pérennité maximale* »! Le déroulement de la Journée ira crescendo, non pas en termes de qualité et d'intérêt des conférences – car, comme toujours à la SOP, les intervenants les plus qualifiés donneront le meilleur

d'eux-mêmes –, mais parce que l'on partira des solutions les moins mutilantes pour aller vers des techniques de plus en plus invasives mais qui, toutes, préservent le tissu dentaire.

Des solutions les moins mutilantes à des techniques plus invasives, mais qui préservent le tissu dentaire

Catherine Galletti traitera de l'apport de l'orthodontie chez l'adulte et montrera que l'on peut réellement s'abstenir d'utiliser le micro-tour ou la turbine, voire le davier ! Entre autres sujets, elle abordera la fermeture de ces triangles noirs disgracieux souvent observés, les malpositions et l'intérêt du stripping.

Anthony Atlan décrira les indications et la réalisation des restaurations peu invasives en technique directe pour des lésions minimales des secteurs postérieurs et antérieurs comme la gestion des taches blanches par érosion-infiltration.

Olivier Étienne développera les techniques indirectes pour des restaurations partielles collées : les facettes, les onlays, les overlays, leurs indications et les critères de choix.

Alain Vanheusden exposera les difficultés liées aux réhabilitations qui nécessitent une prise en charge globale du cas. Son intervention mobilisera les connaissances acquises tout au long de la Journée pour être mises en application avec discernement dans le cas d'un plan de réhabilitation.

Philippe Safar

Fiche formation / Journée

Délabrement minimal, pérennité maximale

Date : 16 juin 2016

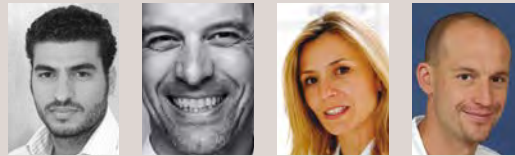
Lieu : Maison de la Chimie

28, rue Saint-Dominique - 75007 Paris

Disciplines abordées : Orthodontie, dentisterie restauratrice

Responsables scientifiques : Philippe Safar et Frédéric Raux

Conférenciers : Anthony Atlan, Olivier Étienne, Catherine Galletti, Alain Vanheusden



Groupe de travail de la SOP : Yvan Bismuth et Marc Roché

Programme des conférences

- Apport de l'orthodontie.
- Restaurations en techniques directes pour des lésions minimales des secteurs antérieurs et postérieurs.
- Techniques indirectes pour restaurations partielles collées : facettes, onlays, overlays.
- Réhabilitations nécessitant une prise en charge globale du cas.

Les objectifs de la formation

- Maîtriser l'ensemble des thérapeutiques visant à préserver la dent.
- Apprendre à identifier la technique la moins invasive adaptée à chaque situation.
- Acquérir des connaissances pour analyser, séquencer et organiser les interventions.



INSCRIVEZ-VOUS
dès maintenant
> cahier central

Évaluez-vous

/ Facettes céramique

- Quelles formes de préparation devons-nous privilégier ?
- Pouvons-nous inscrire nos limites dans un composite proximal, ou devons-nous englober systématiquement ces derniers ?

/ Onlays

- Devons-nous conserver ou recouvrir les cuspidés ?
Toutes les cuspidés ?
- Quels critères cliniques devons-nous observer ?
- Quelles formes de préparation devons-nous privilégier ?

/ Collage

- Quels protocoles de collage et quels produits de collage envisager ?

Journée TV du 14 janvier 2016

L'extraction mérite réflexion

Trois extractions commentées en direct télévisé suivi d'une conférence sur la temporisation pour clôturer cette Journée. Tel est le programme de la Journée du 14 janvier prochain. Car l'extraction n'est pas un acte banal. Réalisée sans réflexion thérapeutique ni anticipation, elle peut conduire à une reconstruction lourde destinée à compenser un acte initial mal préparé. Il est donc fondamental de savoir analyser une situation d'extraction immédiate, que la suite thérapeutique soit une prothèse conventionnelle ou implantaire.

Quelle temporisation privilégier ? À quel niveau de difficulté doit-on s'attendre en fonction des différentes options choisies ? Ces questions, et bien d'autres encore, trouveront leurs réponses le 14 janvier prochain lors de cette Journée télévisée intitulée « *L'extraction mérite réflexion* ».

Savoir analyser une situation d'extraction immédiate

Benoît Brochery expliquera comment analyser une situation d'extraction avec les outils de l'omnipraticien, quels critères prendre en compte pour décider d'une reconstruction, comment réaliser une extraction atraumatique et, enfin, l'importance de l'assainissement du site extractionnel. Puis, il réalisera une extraction en direct, sans préservation.

Benjamin Darmon abordera la préservation : quand faut-il préserver, et comment ? Il présentera le principe de la régénération osseuse guidée et les critères de choix des biomatériaux que l'on peut utiliser. Puis, il réalisera en direct une extraction avec préservation.

Fabrice Chérel traitera enfin de l'extraction-implantation immédiate. Il en définira ses indications, ses dangers, ses limites. Puis, il procédera à une extraction-implantation immédiate (EII).

Enfin, **Olivier Étienne** donnera une conférence très clinique pour répondre à la question : quelle temporisation après une extraction ?

Corinne Touboul

Fiche formation / Journée télévisée

L'extraction mérite réflexion : extraire – préserver - reconstruire
Date: 14 janvier 2016

Lieu: Maison de la Chimie
 28, rue Saint-Dominique – 75007 Paris

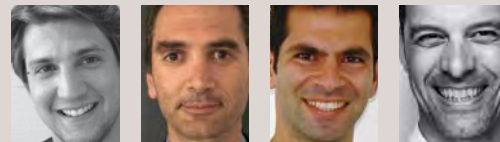
Disciplines abordées: chirurgie, prothèse, implantologie.

Responsable scientifique

Corinne Touboul

Conférenciers

Benoît Brochery, Fabrice Chérel, Benjamin Darmon et Olivier Étienne



Groupe de travail de la SOP:

Gérard Mandel, Philippe Milcent, Marc Roché, Philippe Safar, Corinne Touboul

Programme

- Analyse de la situation d'extraction.
- Préservation de crête.
- Extraction-implantation immédiate.
- Quelle temporisation après une extraction ?

Les objectifs de la formation

- Savoir analyser une situation d'extraction.
- Quand et comment reconstruire ?
- Choisir la meilleure temporisation.

Derniers jours pour s'inscrire




INSCRIVEZ-VOUS
 dès maintenant
 > cahier central

Calendrier des formations SOP / 2016-2017

2016 semestre 1

janvier	février	mars	avril	mai	juin
	4-5 Cycle court implantologie (2 ^e degré)	4-5 Cycle long esthétique			
8-9 Cycle long paro			8-9 Cycle long esthétique		
14 Journée TV L'extraction mérite réflexion		18-19 Cycle long paro		12 Journée TP & TD	16 Journée Délabrement minimal, pérennité maximale
21-22-23 Cycle long esthétique		18-19 Cycle long endo	21/04 - 1^{er}/05 Voyage-congrès Île Maurice	19-20-21 Cycle long esthétique	17-18 Cycle long endo
		24 Journée Dermatologie buccale : une compétence pour l'omnipraticien		20-21 Cycle long endo	
29-30 Cycle long endo				26-27-28 Cycle long paro	24-25 Cycle long paro

2016 semestre 2

juillet	août	septembre	octobre	novembre	décembre
	 <p>PROGRAMMEZ DÈS MAINTENANT VOTRE ANNÉE DE FORMATION CONTINUE AVEC LA SOP (BULLETIN D'INSCRIPTION PAGE SUIVANTE)</p>				
			13 Journée Étanchéité de la couronne à l'apex		
				Séance SOP Congrès de l'ADF	

2017 semestre 1

janvier	février	mars	avril	mai	juin
19 Journée TV (En préparation)					15 Journée (En préparation)
		23 Journée (En préparation)		18 Journée TP & TD	

Adhésion SOP 2016 (99 €)

J'adhère ou je renouvelle mon adhésion à la SOP en 2016 Je suis déjà adhérent 2016 Je ne souhaite pas adhérer

Je choisis mes Journées à la carte

Lieu des Journées : Maison de la Chimie 28, rue Saint-Dominique - 75007 Paris	Tarif non-adhérent	Tarif non-adhérent minoré	Tarif adhérent	Tarif adhérent minoré	Tarif DPC*
JTV : L'extraction mérite réflexion Jeudi 14 janvier 2016	<input type="checkbox"/> 405 €	-	<input type="checkbox"/> 320 €	-	<input type="checkbox"/> 395 €
Dermatologie buccale : une compétence pour l'omnipraticien Jeudi 24 mars 2016	<input type="checkbox"/> 405 €	<input type="checkbox"/> 355 € <small>(Avant le 29/01/2016)</small>	<input type="checkbox"/> 320 €	<input type="checkbox"/> 270 € <small>(Avant le 29/01/2016)</small>	<input type="checkbox"/> 395 €
Journée TP & TD - jeudi 12 mai 2016 <input type="checkbox"/> TP 1 - Prothèses sur implants <input type="checkbox"/> TP 2 - Inlays - onlays collés <input type="checkbox"/> TP 3 - Composites antérieurs <input type="checkbox"/> TP 4 - Pédodontie <input type="checkbox"/> TP 5 - CFAO <input type="checkbox"/> TP 6 - Imagerie 2D - 3D <input type="checkbox"/> TP 7 - Chirurgies parodontales <input type="checkbox"/> TP 8 - Occlusodontie <input type="checkbox"/> TD 9 - Stérilisation ⁽¹⁾ <input type="checkbox"/> TP 10 - Gestion du risque de burn-out <input type="checkbox"/> TD 11 - Endodontie: système RACE - FKG - ACTEON <input type="checkbox"/> TP 12 - Apport de l'hypnose en omnipratique <small>¹ Pour ce TD, le binôme praticien-assistante est fortement recommandé (assistante: + 150 euros).</small>	<input type="checkbox"/> 505 €	<input type="checkbox"/> 455 € <small>(Avant le 18/03/2016)</small>	<input type="checkbox"/> 420 €	<input type="checkbox"/> 370 € <small>(Avant le 18/03/2016)</small>	-
Délabrement minimal, pérennité maximale Jeudi 16 juin 2016	<input type="checkbox"/> 405 €	<input type="checkbox"/> 355 € <small>(Avant le 22/04/2016)</small>	<input type="checkbox"/> 320 €	<input type="checkbox"/> 270 € <small>(Avant le 22/04/2016)</small>	<input type="checkbox"/> 395 €
Étanchéité de la couronne à l'apex Jeudi 13 octobre 2016	<input type="checkbox"/> 405 €	<input type="checkbox"/> 355 € <small>(Avant le 26/08/2016)</small>	<input type="checkbox"/> 320 €	<input type="checkbox"/> 270 € <small>(Avant le 26/08/2016)</small>	<input type="checkbox"/> 395 €

Je choisis un cycle long ou court 2016

Lieu des cycles (hors cycle Endodontie) : Hôtel Napoléon 40 av. de Friedland - 75008 Paris Cycle Endodontie : Hôtel Ampère 102 av. de Villiers - 75017 Paris	Tarif non-adhérent	Tarif adhérent	Acompte**
Cycle court Implantologie 2^d degré 2016 4 et 5 février 2016	<input type="checkbox"/> 1550 €	<input type="checkbox"/> 1350 €	-
Combi cycles courts 1^{er} + 2^d degrés	<input type="checkbox"/> 2500 €	<input type="checkbox"/> 2300 €	-
Cycle long Parodontie 2016 8, 9 janv. 2016 - 18, 19 mars 26, 27, 28 mai - 24, 25 juin	<input type="checkbox"/> 5250 €	<input type="checkbox"/> 4950 €	<input type="checkbox"/> 1250 €
Cycle long Esthétique 2016 21, 22, 23 janv. 2016 - 4, 5 mars - 8, 9 avril - 19, 20, 21 mai	<input type="checkbox"/> 5650 €	<input type="checkbox"/> 5350 €	<input type="checkbox"/> 1250 €
Cycle long Endodontie 2015-2016 COMPLET 4, 5 déc. 2015 - 29, 30 janv. 2016 - 18, 19 mars 20, 21 mai - 17, 18 juin	-	-	-
Cycle court Implantologie 1^{er} degré 2015 10 et 11 décembre 2015	-	-	-

** Le solde du règlement est à régler avant le début de la formation.

BULLETIN D'INSCRIPTION ET D'ADHÉSION SOP

(Compléter et retourner ce 4 pages central dans l'enveloppe T ou par courrier simple)

Bulletin d'inscription
à retourner
accompagné de votre
règlement à :

SOP

6, rue Jean Hugues
75116 Paris

Tél. : 01 42 09 29 13

Fax : 01 42 09 29 08

www.sop.asso.fr

* DPC : aucune prise
en charge par l'OGDPC
depuis le 29 juin 2015.

** Sous réserve de
modifications par l'OGDPC.



OGDPC habilité
à dispenser des
programmes de DPC
jusqu'à l'évaluation
2015

Journées de formation
susceptibles d'être prises
en charge par le FIF PL
à hauteur de 250 €

Toutes nos formations
comprennent le déjeuner
assis et les pauses-café.

Payez en ligne sur
www.sop.asso.fr
et économisez 5 %
(hors DPC, cycles et Pack).

Réservé aux
adhérents SOP

Je choisis la formule Pack 2016 et je bénéficie de tarifs préférentiels

1/ Je sélectionne ma formule Pack : 2, 3, 4, ou 5 Journées

	Tarif Pack	Tarif Pack avec 1 TP	Tarif Pack avec 1 DPC**	Tarif Pack avec 1 TP et 1 DPC**
Pack 2 Journées	<input type="checkbox"/> 470 €	<input type="checkbox"/> 570 €	<input type="checkbox"/> 630 €	<input type="checkbox"/> 730 €
Pack 3 Journées	<input type="checkbox"/> 670 €	<input type="checkbox"/> 770 €	<input type="checkbox"/> 830 €	<input type="checkbox"/> 930 €
Pack 4 Journées	<input type="checkbox"/> 870 €	<input type="checkbox"/> 970 €	<input type="checkbox"/> 1030 €	<input type="checkbox"/> 1130 €
Pack 5 Journées	<input type="checkbox"/> 1170 €		<input type="checkbox"/> 1330 €	

2/ Je sélectionne les Journées de mon Pack

	Hors DPC	DPC*
Journée TV : L'extraction mérite réflexion Jeudi 14 janvier 2016	<input type="checkbox"/>	<input type="checkbox"/>
Dermatologie buccale : une compétence pour l'omnipraticien Jeudi 24 mars 2016	<input type="checkbox"/>	<input type="checkbox"/>
Journée TP & TD - jeudi 12 mai 2016 <input type="checkbox"/> TP 1 - Prothèses sur implants <input type="checkbox"/> TP 2 - Inlays - onlays collés <input type="checkbox"/> TP 3 - Composites antérieurs <input type="checkbox"/> TP 4 - Pédodontie <input type="checkbox"/> TP 5 - CFAO <input type="checkbox"/> TP 6 - Imagerie 2D - 3D <input type="checkbox"/> TP 7 - Chirurgies parodontales <input type="checkbox"/> TP 8 - Occlusodontie <input type="checkbox"/> TD 9 - Stérilisation ¹ <input type="checkbox"/> TP 10 - Gestion du risque de burn-out <input type="checkbox"/> TD 11 - Endodontie : système RACE - FKG - ACTEON <input type="checkbox"/> TP 12 - Apport de l'hypnose en omnipraticien	<input type="checkbox"/>	-
Délabrement minimal, pérennité maximale Jeudi 16 juin 2016	<input type="checkbox"/>	<input type="checkbox"/>
Étanchéité de la couronne à l'apex Jeudi 13 octobre 2016	<input type="checkbox"/>	<input type="checkbox"/>

¹ Pour ce TD, le binôme praticien-assistante
est fortement recommandé (assistante : + 150 euros).

MES COORDONNÉES ET MON RÉCAPITULATIF

Nom :
Prénom :
Adresse :
E-mail :
Tél. :
N° Adeli : ou RPPS :
Année de diplôme :

Adhésion SOP 2016	€
Total Journées à la carte	€
Total Cycles	€
TOTAL GÉNÉRAL	€

Accepteriez-vous que vos coordonnées soient communiquées à nos partenaires? oui non

Voulez-vous recevoir un fichet réduction? SNCF Air France

Important: pour participer aux Journées dans le cadre de votre DPC, précisez impérativement votre n° Adeli ou RPPS.

Programme des TP & TD – 12 mai 2016

TP 1 Prothèses sur implants

Responsable scientifique: Corinne Touboul

TP 2 Inlays - onlays collés

Responsable scientifique: Claude Launois

TP 3 Composites antérieurs nouveauté

Responsable scientifique: Frédéric Raux

TP 4 Pédodontie

Responsable scientifique: Elisabeth Dursun

TP 5 CFAO

Responsables scientifiques: Stéphane Cazier,
Christian Moussally

TP 6 Imagerie 2D - 3D

Responsable scientifique: Sandrine Dahan

TP 7 Chirurgies parodontales

Responsable scientifique: Sophie-Myriam Dridi

TP 8 Occlusodontie

Responsable scientifique:
Jean-François Carlier

TD 9 Stérilisation

Responsable scientifique: Philippe Rocher

Pour ce TD, le binôme praticien-assistante est fortement recommandé.

TP 10 Gestion du risque

de burn-out nouveauté

Responsable scientifique:
Marie Claire Théry-Hugly

TD 11 Endodontie: système

RACE - FKG - ACTEON nouveauté

Responsable scientifique:
Bertrand Khayat

TP 12 Apport de l'hypnose

en omni-pratique nouveauté

Responsable scientifique: Xavier Penin



POUR VOUS INSCRIRE,
CHOISISSEZ VOTRE
TP OU TD ET REPORTEZ
SON NUMÉRO
SUR LE BULLETIN
PAGE PRÉCÉDENTE.

40 000 Chirurgiens-Dentistes

Les fournisseurs du monde dentaire

Les laboratoires de prothèse dentaire

Un salon permanent

Un guide annuel des nouveautés

Des espaces privatifs

Web ou papier*



Annuaire DENTAIRE

Au  du Monde Dentaire

www.annuairedentaire.com

4 et 5 février 2016

Places limitées
à 30 personnes

Cycle court implantologie 2^d degré

« **C**e deuxième degré du cycle court en implantologie est destiné aux praticiens ayant suivi le premier degré, mais aussi à tous les praticiens ayant déjà posé des implants et qui souhaitent élargir leur champ d'action en implantologie » explique **Corinne Touboul**, qui anime ce cycle avec **Paul Rousseau**.

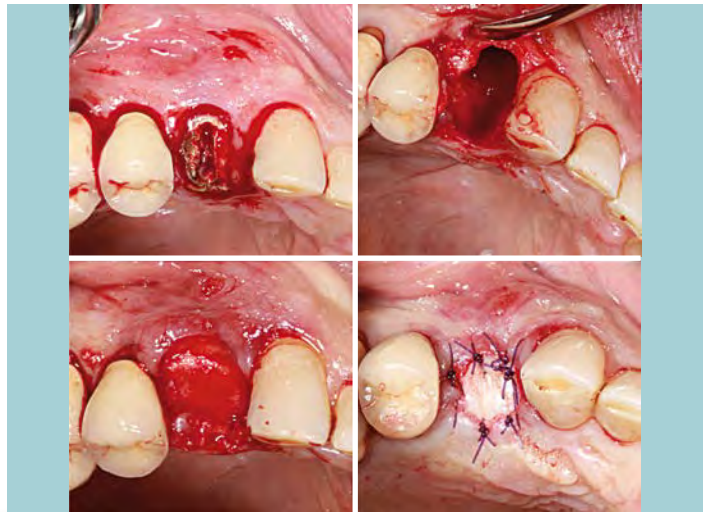
Les indications sur lesquelles travailleront les participants sont ciblées sur le secteur postérieur, le principe étant d'accompagner le praticien dans une progression maîtrisée et sécurisée.

**Accompagner le praticien
dans une progression
maîtrisée et sécurisée**

Toutes les problématiques relevant des secteurs latéraux seront abordées en profondeur. Les participants qui le souhaitent pourront apporter les documents (radios, moulages...) de leurs cas personnels. Une partie des travaux pratiques sera consacrée à l'étude en commun de ces cas.

Un accent sera porté sur la situation d'extraction et sur l'environnement péri-implantaire osseux et muco-gingival, dimensions essentielles dans la réussite du traitement à court, moyen et long terme.

Attention : les notions d'asepsie, les techniques d'incision et de suture « simples », traitées au premier degré, ne seront pas abordées dans ce degré. Le nombre de places est limité à 30 participants. /



Fiche formation / Cycle court

Titre : Cycle court en implantologie 2^d degré
Dates : 4 et 5 février 2016

Lieu : Hôtel Napoléon, 40 av. de Friedland – 75008 Paris



Responsables scientifiques

Corinne Touboul
et Paul Rousseau

Programme de la formation

- Anatomie des secteurs latéraux.
- Prise de décision en zone sous-sinusienne et supra-canalaire.
- Environnement péri-implantaire.
- Stade 2 chirurgical et aménagements muqueux.
- Occlusion et implants.
- Suivi et maintenance des implants.
- La situation d'extraction : comment prendre la bonne décision.
- Étude de cas des participants.
- Travaux pratiques : mise en place d'implants multiples en secteurs latéraux sur modèles, extraction-implantation immédiate sur modèles.
- Chirurgie en direct.



INSCRIVEZ-VOUS
dès maintenant
> cahier central

Du 21 avril au 1^{er} mai 2016

VOYAGE-CONGRÈS À L'ÎLE MAURICE

Votre séjour à l'hôtel Paradis

En chambre supérieure de luxe, en chambre Beach front de luxe ou en Junior suite, l'hôtel Paradis met à la disposition des congressistes et de leur famille ses différents restaurants et bars, sa piscine, son miniclub, son salon d'esthétique, son hammam. Situé au sud-ouest de l'île, au pied du Morne, le Paradis offre toutes les possibilités de loisirs: ski nautique, planche à voile, Hobie Cat, kayak, bateau à fond de verre, plongée libre. Disponibles également: practice de golf, tennis, centre fitness. Avec participation: golf 18 trous, pêche au gros, plongée. Les conditions pour les séjours des enfants vous seront adressées sur demande. Pour prolonger votre séjour contactez Chaumont Voyages.

4 OPTIONS AU CHOIX

(Voyage et hébergement)

Attention,
nombre de
places limitées
par option.
Choisissez
vite !

Option	Dates	Prix*	Vol direct	Au départ de Arrivée à	Compagnie
Option 1	21 avril au 30 avril	2 805 €	non (via Dubaï)	Charles-de-Gaulle	Emirates
Option 2	21 avril au 30 avril	3 575 €	oui	Charles-de-Gaulle	Air Mauritius
Option 3	21 avril au 29 avril	2 845 €	oui	Orly	Corsair
Option 4	21 avril au 2 mai	3 480 €	oui	Charles-de-Gaulle	Air France

* Prix par personne en chambre de luxe 1/2 double.

Les conditions générales sont consultables sur notre site www.sop.asso.fr

15^{es} JOURNÉES DE CHIRURGIE DENTAIRE À L'ÎLE MAURICE

Droits d'inscription (hors transport et hôtellerie)*

Membres de la SOP

Congressistes: 490 €.
Accompagnants et enfants
de plus de 15 ans: 390 €.

Autres membres

Congressistes: 570 €.
Accompagnants et enfants
de plus de 15 ans: 470 €.

PARTICIPANTS HORS VOYAGE (PROGRAMME SCIENTIFIQUE UNIQUEMENT)

Membres SOP: 680 € Autres: 780 €.

* Les droits d'inscription, obligatoires pour tous les participants, comprennent pour les congressistes:

- La remise du dossier et du badge
- L'accès aux séances scientifiques
- Les pauses-café
- Le programme social.

Les enfants de moins de 15 ans sont dispensés de droits d'inscription, mais n'ont pas l'accès au programme social.

BULLETIN D'INSCRIPTION

Vous êtes membre de la SOP: Oui Non

Choisissez votre option 1 2 3 4

Acompte de 1000 € / personne

Nom: Prénom:

Adresse:

E-mail: Tél.:

Accompagné de: Nom: Prénom:

Nom: Prénom:

Nom: Prénom:



À RETOURNER À: CHAUMONT VOYAGES - CATHERINE CHAUMONT

9, route principale du Port – 92638 Gennevilliers cedex

Tél.: 01 47 92 22 40 – Fax: 01 47 99 17 50 – E-mail: cchaumont@chaumontvges.com

Voyage-congrès organisé par la SOP en collaboration avec la Mauritius Dental Association

Journée TP et TD du 12 mai 2016

TP 12 : hypnose médicale en omnipratique



« **D**ire à un patient “Ne vous inquiétez pas”, c’est comme demander à quelqu’un: “ Ne pensez pas à une voiture rouge” », s’amuse **Xavier Penin**, responsable du TP « *Hypnose médicale* », lorsqu’il évoque le premier des trois modules de son atelier, consacré à la communication thérapeutique. Chirurgien-dentiste spécialisé dans la formation des praticiens à l’hypnose médicale, Xavier Penin axera son TP sur l’hypnose analgésique. L’objectif: acquérir des techniques permettant de désactiver la douleur et réduire l’anxiété. « *Nous sommes tous confrontés à ces patients qui sursautent lorsque le miroir effleure une dent. Avec l’hypnose, nous allons activer des techniques permettant de minimiser la douleur et le stress* » explique Xavier Penin. Les participants seront à même, à l’issue de ce TP, d’appliquer des techniques permettant de réaliser des piqûres indolores et quelques actes sans injection d’anesthésique.

Désactiver la douleur et réduire l’anxiété

Trois modules seront proposés, à commencer, donc, par celui consacré à la communication thérapeutique. Il s’agit de passer d’une communication rationnelle, peu efficace pour désactiver l’anxiété, à une communication mobilisant les émotions positives du patient. Deuxième module: l’utilisation de l’« état de transe », cet état que nous connaissons tous lorsque, par exemple, nous « décrochons » devant le discours creux d’un interlocuteur. Le troisième module sera consacré à l’acquisition des techniques hypnotiques proprement dites. Au total, l’objectif est que le participant soit capable d’appliquer ces protocoles dès le lendemain au cabinet dentaire: « *Peu chronophage – deux à trois minutes – l’hypnose médicale permet d’entrer dans une boucle relationnelle avec la patientèle dont les effets bénéfiques dépassent de loin le seul contrôle de la douleur* », conclut Xavier Penin. /



Fiche formation / Journée TP & TD

TP 12 - Apport de l’hypnose médicale en omnipratique

Date: 12 mai 2016

Lieu: Maison de la Chimie
28, rue Saint-Dominique - 75007 Paris

Disciplines abordées: Hypnose médicale, hypnose analgésique



Responsable scientifique
Xavier Penin

Les objectifs de la formation

- Améliorer la perception du soin chez le patient.
- Désactiver la douleur liée à l’anxiété et à l’anticipation de la douleur.
- Apprendre à créer une « alliance thérapeutique » avec le patient.



INSCRIVEZ-VOUS
dès maintenant
> cahier central

Journée TP et TD du 12 mai 2016

TP 5: CFAO



Fiche formation / Journée TP & TD

TP 6 - CFAO et empreinte optique

Date: 12 mai 2016

Lieu : Maison de la Chimie
28, rue Saint-Dominique - 75007 Paris

Disciplines abordées : Dentisterie restauratrice, prothèse et implantologie

Responsables scientifiques

Stéphane Cazier et Christian Moussally



Les objectifs de la formation

- Découvrir l'empreinte optique et la CFAO.
- Réaliser un onlay et une couronne par CFAO directe.
- Échanger avec des confrères spécialistes de la CFAO sur l'intégration de cet outil dans une pratique quotidienne.



INSCRIVEZ-VOUS
dès maintenant
> cahier central

Initier concrètement les praticiens à la CFAO et leur faire bénéficier des dernières nouveautés disponibles sur le marché. Tel est le credo des responsables de ce TP, **Christian Moussally** et **Stéphane Cazier** qui, cette année encore, font évoluer leur atelier. En revanche, s'agissant du principe et des plus-values de ce TP, ils restent inchangés : le travail sur du matériel de très haute qualité, et l'encadrement par une équipe de praticiens rodés à la CFAO et à la démarche d'apprentissage.

En pratique, les participants travailleront sur des modèles réalistes (fausses gencives et dents en résine) avec des préparations déjà effectuées. La grande nouveauté de cette édition 2016 sera la réalisation d'un guide chirurgical par CFAO directe.

Initier concrètement les praticiens à la CFAO

Comme lors des précédentes éditions, les praticiens réaliseront un inlay en composite (Cerasmart - CG), une couronne en vitrocéramique renforcée au disilicate de lithium (e.max CAD - Ivoclar Vivadent), l'ensemble des étapes d'empreinte optique et de modélisation pour la réalisation d'une couronne implanto-portée ainsi qu'une simulation d'envoi des données numériques au laboratoire de prothèse.

Ils manipuleront les nouvelles caméras permettant l'enregistrement 3D des volumes dentaires en couleurs. « *L'expérience montre que de nombreux praticiens ayant participé à ce TP ont ensuite investi dans un système d'empreinte optique ou de CFAO directe* », constate Christian Moussally. /

Journée TP & TD du 12 mai 2016

TP 10 Gestion du risque burn-out



« Dans notre profession, le stress est méconnu voire tabou. Pourtant nous sommes très exposés au stress. Les conditions d'exercice sont devenues très contraignantes avec des responsabilités de soignants et de chefs d'entreprise », explique **Marie-Claire Théry-Hugly**, responsable scientifique du tout nouveau TP consacré à la gestion du burn-out. Pour elle, le « stress peut être un moteur pour la performance, mais mal géré, il peut provoquer un syndrome d'épuisement professionnel ou burn-out. »

Apprendre à cultiver le stress positif

Avec sa triple casquette de chirurgien-dentiste, de psychologue et d'enseignante, mais aussi ses 25 ans d'expertise, Marie Claire Théry-Hugly va donner des clés et des outils aux participants afin qu'ils gèrent l'hyper-stress, dernière étape avant le burn-out. Quelles sont nos réactions face aux facteurs de stress? Comment reconnaître les premiers signes d'hyper-stress, qui passent souvent inaperçus? Comment bien utiliser son stress? Telles sont les questions qui seront traitées lors de ce TP. Avec une alternance d'apports théoriques et de mises en pratique, les participants apprendront à cultiver le stress positif – performant – et à diminuer l'hyper-stress – délétère. En pratique, les praticiens apprendront à auto évaluer leur stress. Ils apprendront à gérer les réponses physiologiques, comportementales, émotionnelles et psychologiques du stress. Comment? Par l'apprentissage d'un nouveau savoir-faire social relationnel, par le questionnement de ses pensées automatiques, par la recherche de stratégies d'adaptation, par l'acquisition de méthodes telles que la « cohérence cardiaque » ou la « relaxation de pleine conscience ». Un volet sera consacré au management pour protéger ses équipes du stress et apaiser les tensions chez ses collaborateurs. Enfin, chaque participant repartira avec des « kits de survie » et des « bonus » directement applicables pour améliorer sa qualité de vie au cabinet dentaire. /



Fiche formation / Journée TP & TD

TP 10 – Gestion du risque burn-out Date: 12 mai 2016

Lieu : Maison de la Chimie
28, rue Saint-Dominique – 75007

Discipline abordée : psychologie, santé publique, risques psychosociaux (RPS)



Responsable scientifique
Marie-Claire Théry-Hugly

Les objectifs de la formation

- Connaître les définitions scientifiques du stress et de la qualité de vie.
- Repérer les sources de stress et les contraintes.
- Augmenter le stress positif et diminuer l'hyper-stress.
- Connaître les conséquences psychologiques et physiologiques de l'hyper-stress et savoir les prévenir.
- Savoir gérer le stress des équipes.
- Savoir insuffler du stress positif dans son mode de management.



INSCRIVEZ-VOUS
dès maintenant
> cahier central



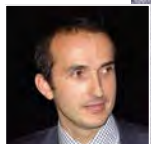
Ivo Krejci



Serge Bouillaguet



Gérard Aboudharam



Gauthier Weisrock



Retour sur la Journée « Collez au composite! »

C'est à une Journée exclusivement consacrée aux composites que les praticiens étaient conviés le 15 octobre dernier. Le plateau de conférenciers pouvait, lui aussi, revendiquer une certaine exclusivité, certes plus binaire, puisqu'il réunissait des intervenants Genevois ou Marseillais; un Genevois d'origine marseillaise en la personne de Serge Bouillaguet faisant le lien entre les deux écoles. Quant à la salle, elle était composée d'un public exigeant de connaisseurs, si l'on en juge par les débats qui ont suivi les interventions.

C'était une conférence plus principale que clinique qu'a proposé **Ivo Krejci**, sur les interventions a

minima. Il a mis en avant une dimension préventive reposant sur un argumentaire qu'on qualifiera de philosophique et qui a captivé le public de la SOP. Hélas pour les Français que nous sommes, sa démonstration convoquait, entre autres, l'apport essentiel des hygiénistes...

Serge Bouillaguet a livré une intervention foisonnante, assise sur des données cliniques et scientifiques très sûres. On a apprécié, avec lui, de faire l'aller-retour de la clinique au fondamental et vice versa. D'autant qu'il a terminé son intervention en ouvrant sur de vraies perspectives, évoquant des travaux de recherche sur les sensibilités post-opératoires, dont les

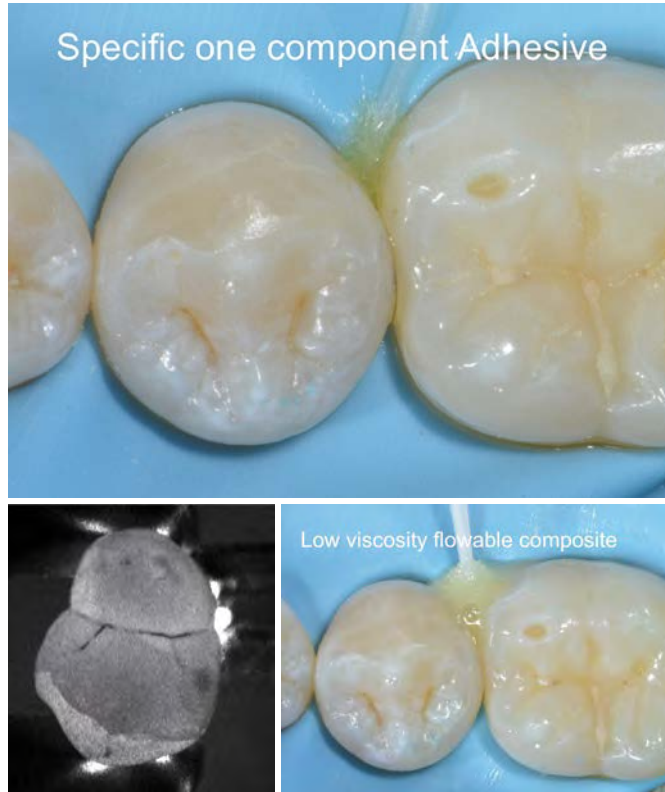
résultats sont attendus sous peu. **Gérard Aboudharam**, derrière une intervention très classique sur les points de contact s'appuyant sur une iconographie remarquable, a dévoilé plusieurs choix transgressifs puisque l'on a pu apprécier les libertés qu'un homme de l'art, en vrai clinicien, peut parfois prendre avec la doxa.

Enfin, particulièrement appréciée, la conférence, très clinique, de **Gauthier Weisrock**, a proposé une démarche step by step sur les restaurations composites antérieures. Une intervention imprégnée de l'école Lorenzo Vanini, ce que certains regrettaient mais que la plupart, à l'inverse, ont applaudi...

Marc Roché

La micro-dentisterie par Ivo Krejci

La perte prématurée d'un organe dentaire et la mise en place d'un implant sont l'échec de la mise en place de technique de prévention et de thérapeutique micro-invasive. Dans le cadre de lésions de déminéralisation de l'organe dentaire, des techniques non invasives doivent être privilégiées à la place de technique dentaire utilisant le fraisage des tissus dentaires. Parmi les techniques non invasives actuellement disponibles permettant une reminéralisation des tissus dentaires, il existe l'utilisation de l'association de Peptide P11-4 (Curodont™ Repair), de technique de micro-abrasion ou d'érosion/infiltration (Icon™), d'application de gels fluorés (Tooth Mousse Plus™).



Restauration adhésive et conséquences pulpaires par Serge Bouillaguet

Avant la mise en place d'une restauration qui doit rétablir l'esthétique et la fonction de l'organe dentaire, il convient d'établir un diagnostic (clinique et radiographique) et de mettre en place des procédures cliniques visant à éliminer les facteurs irritatifs (chimiques, physiques, bactériens). Toutes les restaurations provoquent des



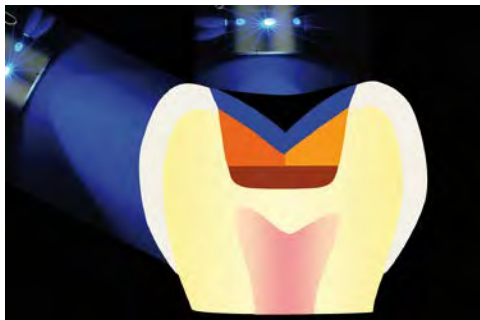
réactions défavorables (immédiates ou différées) au niveau du complexe pulpo-dentinaire et systémique. Afin de limiter ces réactions, il convient d'éviter les tailles excessives et mutilantes et de réaliser des préparations sous spray d'eau efficace. Après un fraisage, l'imprégnation de la plaie dentinaire à l'aide d'adhésif permet



Antoine Trigalou, Montauban (82)

“ Je repars de cette Journée avec un sentiment mitigé car j'ai l'impression que nous ne sommes pas suffisamment allés au fond des choses. Cette grosse réserve posée, j'ai assez apprécié la conférence de Gauthier Weisrock, très clinique, destinée à simplifier les choses. C'était clair et synthétique, mais les techniques présentées supposent davantage de préparation et un achat de matériel. J'ai aussi aimé la présentation d'Ivo Krejci, avec un cas sur les cavités non invasives, à la portée d'un omnipraticien. Après cette Journée, je suis en train de modifier mes protocoles de collage. ”

de recréer une barrière étanche. Malheureusement, cette protection est souvent incomplète en raison d'erreurs de manipulations, de l'hydrophilie de certains adhésifs et d'une dégradation par hydrolyse des résines. Les résines composites ne sont



pas à l'origine de nécroses pulpaire si les matériaux sont bien sélectionnés et manipulés en respectant leur procédure d'utilisation. En revanche, les percolations bactériennes et pertes d'étanchéité sont à l'origine de nécroses pulpaire.

Restauration composite antérieure par Gauthier Weisrock

La réalisation d'un composite antérieur repose sur une succession de six étapes clés incontournables.

1. Le diagnostic esthétique est un préalable indispensable. Il comprend :

- Une analyse et un enregistrement de la forme et de la couleur à reproduire. Une attention particulière sera faite à la position des lignes de transition. L'utilisation de photographies et de filtres polarisants

permet une meilleure appréciation des caractéristiques optiques de l'organe dentaire à restaurer.

- Une détermination de la couleur : la teinte et la saturation de la dentine doivent être enregistrées dans la zone cervicale de la dent. Les caractéristiques de l'émail sont enregistrées au niveau des zones proximales ou du bord libre.

2. La préparation de la cavité est faite sous la forme d'une limite chanfreinée.

3. La pose d'un champ opératoire sera élargie de 13 à 23.

4. la stratification du composite se fait en quatre temps :

- Création d'un mur palatin en masse émail. Une clé en silicone réalisée à partir de l'ancienne restauration facilite cette réalisation. Cette clé peut également être confectionnée à partir d'une cire de diagnostic.

- Réalisation des lignes de transitions.

- Mise en place de la masse dentine.

- Mise en place de la masse émail n'excédant 0,5 mm d'épaisseur.

5. Finitions : réalisation de la macrogéographie et de la microgéographie.

6. Polissage.



Jean-Louis Mercier, Vitré (35)

« Inconditionnel des Journées de la SOP, j'ai trouvé que, là encore, la thématique était traitée en profondeur et de manière didactique. Il y avait une vraie articulation entre le fondamental et la clinique, avec des piqûres de rappel qui ont confirmé mon approche, ce qui est inestimable. Mention spéciale pour la conférence sur l'organe pulpo-dentinaire, avec des techniques efficaces et pérennes en pratique généraliste. Le message essentiel de la journée ? Nous exerçons un beau métier, nous nous faisons plaisir dans le respect du patient en lui proposant des soins de qualité et pérennes ! »

Restaurations composites postérieures par Gérard Aboudharam

L'indication d'une restauration d'une cavité par technique directe constitue le premier point essentiel des restaurations postérieures. Cette indication est fonction de l'importance des tissus résiduels et des possibilités de matriçage avec les matrices sectorielles.



Le choix du système adhésif (système avec mordantage ou adhésifs automordançants) est fonction de la situation clinique. Même si une orientation des matériaux va vers une simplification des procédures, celle-ci ne doit pas se faire au détriment du problème biologique à résoudre.

Le matériau composite utilisé est fonction du volume cavaire : les résines composites microhy-

brides nano-chargées sont largement utilisées en mono ou en opacités multiples. Cependant, les résines composites de faible viscosité « flow » utilisées en liner ou en base peuvent constituer un apport intéressant. Les résines « Bulk », bien que plutôt translucides, sont également intéressantes pour le remplissage des cavités profondes. Leur translucidité permet une polymérisation d'incrément de grande épaisseur. Une bonne utilisation du matériau couplé avec un système adhésif judicieusement choisi permet de redonner cohésion à la



dent et de prévenir les sensibilités postopératoires. Lors de la réalisation d'un composite postérieur, on essaie de ramener les cavités très complexes ou complexes à simple en réduisant progressivement le nombre de parois pour arriver au final à la reconstitution d'une face occlusale tout en tenant compte des impératifs de la photopolymérisation. Après le réglage de l'occlusion, toutes les zones périphériques de la cavité sont revues avec les différents instruments à polir : bandes abrasives pour les limites cervicales, disques abrasifs pour les zones proximales, fraises en pierre d'Arkansas et pointes siliconées pour les joints occlusaux et brosettes dont les poils sont enduits de carbure de silice pour la face occlusale.



Arezki Chougar, Toulouse (31)

« Comme toujours à la SOP, l'organisation de la Journée était parfaite. Mais, une fois n'est pas coutume, j'en ressors déçu car je n'ai pas le sentiment d'avoir appris beaucoup de choses. Ainsi, l'enseignement sur le collage n'était pas vraiment applicatif. Les séances de questions-réponses, à la fin des conférences, m'auront quand même permis d'obtenir des informations utiles, par exemple sur les lampes LED et le durcissement des composites. »

ADHÉREZ
À LA SOP
ET ACCÉDEZ
AU **REPLAY**
DE CETTE
JOURNÉE



ET À + DE 100
REPLAYS
DE NOS
JOURNÉES
ACCESSIBLES
EN LIGNE
SUR
**www.sop.
asso.fr**

**Bulletin
cahier
central**



Les points clé de la conférence d'Ivo Krejci

- *Primum non nocere.*
- Mettre en place des techniques de prévention des lésions dentaires.
- Favoriser les thérapeutiques de régénération et de conservation des tissus dentaires à la place des techniques invasives.



Les points clé de la conférence de Serge Bouillaguet

- Toutes les restaurations provoquent des réactions défavorables.
- La protection pulpo-dentinaire, sauf cas exceptionnel, est rarement indiquée car elle réduit la surface de collage.
- L'imprégnation de la plaie dentinaire à l'aide d'adhésif permet de recréer une barrière étanche protectrice.



Les points clé de la conférence de Gauthier Weisrock

- Importance d'un diagnostic esthétique.
- Un champ opératoire de 13 à 23 permet le confort du praticien et du patient, et optimise le collage.
- La masse de composite émail placé en vestibulaire ne doit pas dépasser 0,5 mm d'épaisseur.



Les points clé de la conférence de Gérard Aboudharam

- Les restaurations composites en technique directe sont indiquées pour les restaurations intracoronaire de petite et moyenne étendue.
- Les matériaux composite de choix sont les résines composites microhybrides nano-chargées.
- Le champ opératoire permet le confort du praticien et du patient, et optimise le collage.
- Le polissage du joint assure la pérennité des restaurations en prévenant leur dégradation.

Stand SOP à l'ADF: le plein de rencontres

Le stand de notre société scientifique demeure un rendez-vous apprécié de nos confrères, où les idées s'échangent et où l'on vient s'informer sur le programme des formations 2016 en particulier, et sur la profession en général...



Pour cette édition 2015, malgré les événements du 13 novembre qui ont frappé Paris quelques jours avant le congrès, le stand de la SOP a enregistré un résultat très honorable en termes de fréquentation.

Les membres du conseil d'administration étaient bien entendu présents sur le stand pour échanger avec les congressistes, mais aussi pour recevoir les suggestions des adhérents sur des thèmes de journée de formation. Lieu de convivialité appré-

cié des confrères et consœurs pour partager autour du verre de l'amitié, le stand aura également permis aux membres de la SOP de renouveler leur inscription et aux nouveaux venus de rejoindre notre association.

Qualité, indépendance et convivialité. Trois mots qui pourraient résumer les valeurs de notre société scientifique dont l'ambition est de garantir aux chirurgiens-dentistes une formation continue adéquate. Le programme 2016 en est la vitrine avec cinq



De nombreux confrères ont profité du congrès de l'ADF pour renouveler leur adhésion ou adhérer pour la première fois à la SOP.



et d'adhésions!



Convivialité et bonne humeur étaient de mise autour du verre de l'amitié sur le stand de la SOP.

Journées aux thèmes variés comme l'attestent, par exemple, la Journée de janvier sur l'extraction (*lire page 16*), celle de mars sur la dermatologie buccale (*lire page 10*) – thématique d'ailleurs rarement abordée en formation continue dentaire – ou encore la Journée du 16 juin sur la dentisterie restauratrice (*lire page 14*). À côté de ses cinq Journées, la SOP propose des modules de formations longs et courts en endodontie, implantologie, dentisterie esthétique ou encore en implantologie. Sans oublier, bien

Il est encore temps d'adhérer à la SOP!

Le congrès de l'ADF est l'occasion pour les administrateurs de la SOP de présenter de vive voix la démarche de la SOP, ses principes, et bien sûr, son programme de formations. C'est aussi l'occasion d'enregistrer un nombre important d'adhésions annuelles à notre société. Il est, bien sûr, toujours temps d'adhérer en 2016. Devenir membre de la SOP permet de bénéficier de tarifs préférentiels à toutes nos formations, courtes ou longues, et à notre voyage-congrès annuel. Mieux encore, en optant pour l'un de nos packs (2, 3, 4 ou 5 Journées), les adhérents bénéficient de remises allant jusqu'à une Journée gratuite. Les membres de la SOP peuvent, de plus, accéder à tout moment, sur www.sop.asso.fr, aux vidéos de nos Journées. Ils bénéficient aussi d'un abonnement à la *Revue d'odonto-stomatologie* (ROS), le trimestriel scientifique de la SOP.

entendu, le voyage-congrès annuel désormais traditionnel à l'île Maurice. Ce rendez-vous est, pour la SOP, l'occasion de maintenir un lien fort avec des confrères qui nous connaissent bien, mais aussi de faire découvrir notre démarche à ceux qui nous connaissent moins bien.

Enfin, cette année, chaque praticien ayant adhéré ou renouvelé son adhésion à la SOP sur le stand s'est vu offrir une brosse à dents électrique Philips.

Philippe Chalanset

Marcel Bégin, lauréat du prix du meilleur conférencier

Marcel Bégin s'est vu remettre la médaille de Paris du meilleur conférencier sur le stand de la SOP, des mains de Bernard Schweitz, président de la SOP. Un prix qui récompense sa remarquable intervention lors de la Journée consacrée à la prothèse adjointe complète, en janvier 2015.



Céline Pujade, lauréate 2015 du prix SOP de l'Académie

Le prix SOP de l'ANCD a été décerné à Céline Pujade pour sa brillante thèse d'exercice dans laquelle notre consœur interroge la nécessité du maintien de l'espace après l'extraction précoce de molaires temporaires.

C'est sous le haut patronage de François Weil, recteur de l'académie, chancelier des universités de Paris que le président Michel Pompignoli a ouvert la séance solennelle de l'Académie nationale de chirurgie dentaire (ANCD) le lundi 23 novembre 2015 sous les lustres du Grand salon de la Sorbonne.

Michel Pompignoli a chaleureusement remercié les nombreuses personnalités présentes, dont les représentants des académies de médecine, de pharmacie et de médecine vétérinaire.

plaisir, en qualité de membre titulaire de l'ANCD et membre du conseil d'administration de la SOP, de remettre le prix SOP à Céline Pujade pour sa thèse d'exercice dirigée par le D^r Elisabeth Dursun. S'appuyant sur une revue systématique de littérature, 20 articles retenus sur 1344 recensés, et une étude rétrospective clinique très rigoureuse sur 35 patients, notre lauréate se pose la question de la nécessité du maintien de l'espace après l'extraction précoce de molaires temporaires. Elle conclut son travail ainsi: « *L'utilisation systéma-*

***Pour l'auteure,
l'utilisation
systématique de
mainteneurs d'espace
n'est pas pertinente***

Cette séance a été l'occasion d'écouter de brillants conférenciers. Cette cérémonie automnale nous a offert le plaisir d'écouter le P^r André Grimaldi, qui avec beaucoup d'humour et de nombreuses observations cliniques, a tenté d'expliquer l'inobservance de patients atteints de maladie chronique et le D^r Jean-Christophe Rufin, de l'Académie française qui, s'appuyant sur son propre parcours d'humanitaire, d'ambassadeur et d'écrivain, a brillamment traité de l'action humanitaire et de la médecine à l'épreuve du monde. Il est d'usage, avant l'intervention des conférenciers, de révéler le palmarès annuel de notre compagnie. C'est Marysette Folliguet, notre prochaine présidente, qui a appelé les lauréats des différents prix de l'Académie, dotés par divers organismes de la profession. Nous avons eu le



De gauche à droite : Yvan Bismuth (SOP), Céline Pujade (lauréate 2015 du prix SOP de l'Académie) et Georges Dorignac (ANCD).

tique de mainteneurs d'espace n'est pas pertinente. Leur intérêt dépend de la situation clinique qu'il faut analyser. Un bilan orthodontique complet, avec évaluation de la dysharmonie dento-maxillaire, est essentiel pour décider de la prise en charge : simple suivi, maintien de l'espace ou traitement orthodontique ».

Bravo à notre jeune consœur pour la qualité de son excellent travail. Nous lui souhaitons un beau parcours et espérons la voir, pourquoi pas, à la tribune de grands congrès professionnels.

Yvan Bismuth

Cahier

EXCEPTIONNEL DE LA ROS



Usure dentaire

DE LA PRÉVENTION AU TRAITEMENT

200 PAGES



USURE DENTAIRE : DE LA PRÉVENTION AU TRAITEMENT

NOM

PRIX

59 €

PRÉNOM

FRAIS DE PORT

7,90 €

ADRESSE

TOTAL

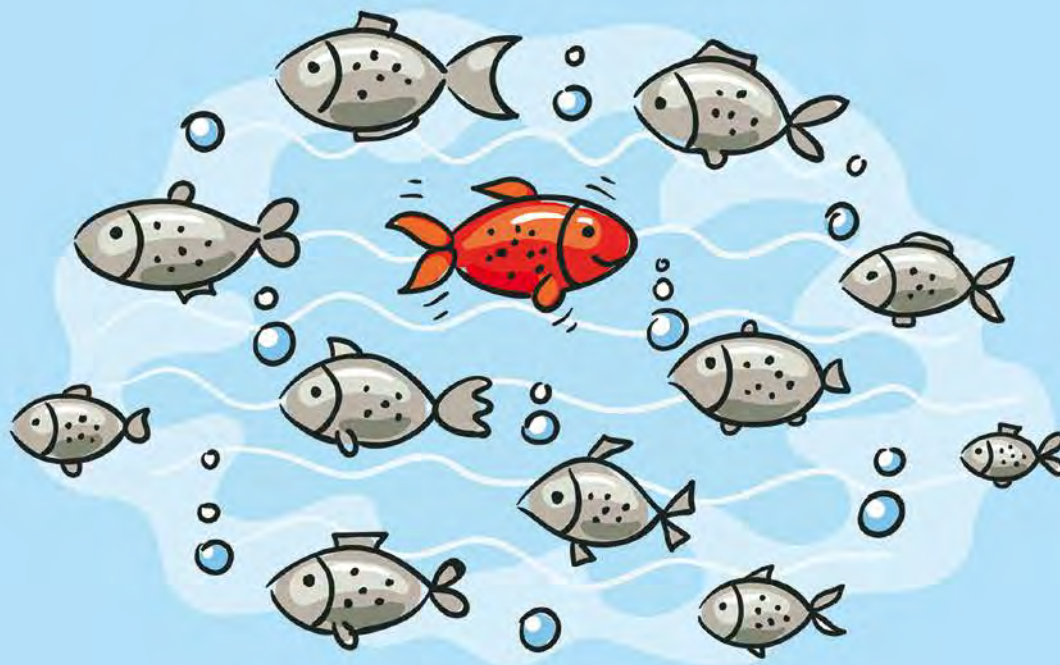
66,90 €

CODE POSTAL/VILLE

TÉL./COURRIEL

Merci de bien vouloir nous retourner ce formulaire accompagné de votre règlement à l'adresse : SOP - 6, rue Jean-Hugues - 75116 Paris

En 2016, sortez du lot: choisissez la qualité SOP



Devenez membre de la SOP ou renouvelez votre adhésion pour 2016

(Inscription et adhésion en cahier central)

et bénéficiez de tous nos avantages:

- Des tarifs exclusifs pour toutes nos formations.
- L'accès aux formules Pack SOP pour se former toute l'année à prix « réduit ».
- Un accès illimité à toutes les conférences de la SOP sur www.sop.asso.fr
- Un abonnement gracieux à la ROS, le trimestriel scientifique de la SOP.
- Et, bien sûr, un programme de formations de qualité, courtes ou longues, avec les meilleurs conférenciers, conçues par des praticiens pour des praticiens.

