

14 janvier 2016 / Journée TV

L'extraction, toutes les extractions, méritent réflexion !



En 2016, sortez du lot: choisissez la qualité SOP



Devenez membre de la SOP ou renouvelez votre adhésion pour 2016

(Inscription et adhésion en cahier central)

et bénéficiez de tous nos avantages:

- Des tarifs exclusifs pour toutes nos formations.
- L'accès aux formules Pack SOP pour se former toute l'année à prix « réduit ».
- Un accès illimité à toutes les conférences de la SOP sur www.sop.asso.fr
- Un abonnement gracieux à la ROS, le trimestriel scientifique de la SOP.
- Et, bien sûr, un programme de formations de qualité, courtes ou longues, avec les meilleurs conférenciers, conçues par des praticiens pour des praticiens.



NOS PARTENAIRES

- ACTEON GROUP
- AMERICAN EXPRESS
- AMPLI MUTUELLE
- CODIMED
- LABORATOIRES CRINEX
- DENTSPLY FRANCE
- ÉDITIONS CDP/INITIATIVES SANTÉ
- EUROTEC
- FC MEDICAL DEVICE
- GACD
- ITENA CLINICAL
- KREUSSLER PHARMA
- LABORATOIRES GABA
- MEGA DENTAL
- PHILIPS
- SUNSTAR
- VET MICROSCOPIE DENTAIRE

NOS ANNONCEURS

DENTSPLY	p. 4
PHILIPS	p. 6
Promo N° spécial ROS	p. 13
PHILIPS	p. 36

NOS EXPOSANTS

- ADF ■ AIREL ■ CNQAOS ■ GÉNÉRIQUE INTERNATIONAL ■ HENRY SHEIN
- HERAEUS KULZER ■ KOMET
- LABOCAST ■ MIS ■ NICHROMINOX
- PIERRE FABRE ORAL CARE ■ ROTEC
- SIRONA

Flash/Actu

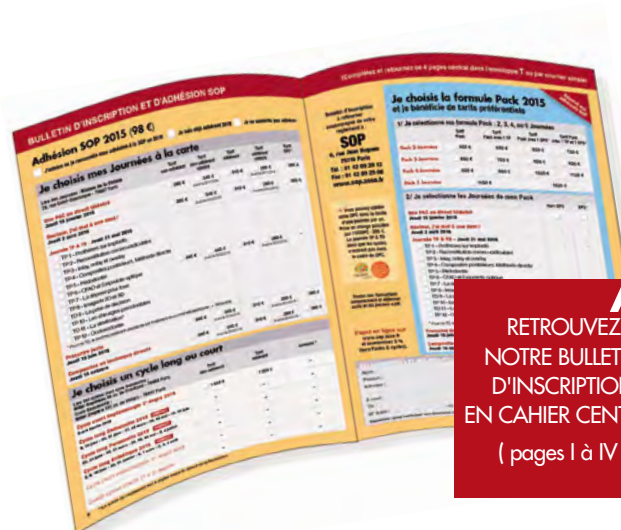
- 7** Les réseaux de soins, c'est nul!
- 8** Un ouvrage remarquable pour anticiper ou gérer la contestation

Formations/SOP

- 10** L'extraction, toutes les extractions, méritent réflexion!
- 14** Faire entrer la dermatologie buccale dans la pratique généraliste
- 21** Le programme des TP et TD 2016
- 26** Cycle court implantologie 1^{er} degré
- 26** Cycle court implantologie 2^d degré
- 28** Cycle long parodontie
- 29** Cycle long dentisterie esthétique
- 30** Cycle long endodontie
- 31** Voyage à l'Île Maurice 2016

Club SOP/Actualités

- 33** Marcel Bégin, lauréat du prix du meilleur conférencier SOP
- 34** Retour en images du Masterclass endodontie



RETROUVEZ
NOTRE BULLETIN
D'INSCRIPTION
EN CAHIER CENTRAL
(pages I à IV)



Société odontologique de Paris, 6, rue Jean-Hugues, 75116 Paris – Tél. : 01 42 09 29 13 Fax : 01 42 09 29 08
Tirage et diffusion : 40000 exemplaires **Abonnement 1 an** (8 numéros) : 10 euros **Prix au numéro** : 1,55 euro
Rédacteurs en chef : Marc Roché, Bernard Schweitz **Rédacteur en chef adjoint** : Gérard Mandel
Directeur de la publication : Philippe Chalanset
Comité éditorial : Meyer Fitoussi, Philippe Milcent, Sylvie Saporta, Corinne Touboul
Conception, réalisation : Texto Éditions **Création** : Ewa Biejat **Maquette** : Fabrice Roux
Photos : Gérard Mandel : p. 21. Francis Tobelem : p. 21. DR : pp. 1, 5, 8, 9-12, 14-16, 22-24, 26-35.
Fotolia : pp. 2, 7. **Internet** : www.sop.asso.fr
Secrétariat : secretariat@sop.asso.fr **ISSN** : 1285-3933 **Régie publicitaire** : Philippe Chalanset : 01 42 09 29 13
Impression : Imprimerie Léonce Deprez – Zone industrielle – 62620 Ruitz

CHIRURGIEN
DENTISTE

LABORATOIRE

SPECIALISTE

ENDODONTIE

Connectez-vous avec
RECIPROC®



VDW.CONNECT Drive™ | **VDW®**

La simplicité et l'efficacité par VDW®

Découvrez la première pièce à main sans fil, prête à l'emploi avec les instruments RECIPROC® pour la mise en forme et le retraitement du système canalaire en mouvement de Réciprocité®. Rendez-vous sur notre site dentsply.fr pour plus d'informations.

L'application VDW Connect est compatible avec iPad mini™ et iPad®, équipés du Bluetooth® 4.0 basse énergie. Version iOS minimale requise 8.0. Apple®, iPad® et iPad Mini™ sont des marques déposées d'Apple Inc., société immatriculée aux États-Unis et dans d'autres pays. Le nom et le logo Bluetooth® sont des marques déposées appartenant à Bluetooth SIG, Inc. et utilisées par DENTSPLY sous licence.

Dispositifs Médicaux pour soins dentaires, réservés aux professionnels de santé, non remboursés par les organismes d'assurance maladie. Lisez attentivement les instructions figurant dans la notice ou sur l'étiquetage avant toute utilisation. Il est recommandé d'isoler la dent à traiter à l'aide d'une digue dentaire avant tout traitement. **VDW CONNECT DRIVE™**. Indications : pièce à main sans fil destinée à une mise en forme canalaire à l'aide d'instruments endodontiques appliquant un mouvement de réciprocité et de rotation continue. Instruments RECIPROC®. Indications : Instruments pour la préparation de canaux radiculaires. VDW CONNECT DRIVE™, Instruments RECIPROC®. Classe / Organisme certificateur : IIa / CE 0123. Fabricant : VDW. Rev. Septembre 2015.

DENTSPLY France SAS |

4 rue Michael Faraday | 78180 Montigny le Bretonneux | Tél : 01 30 14 77 77

Plus d'infos, plus de nouveautés, sur www.dentsply.fr

For better dentistry*

DENTSPLY

* Pour une meilleure médecine bucco-dentaire

Le Danemark et nous



Notre société de réglementation produit des contrevenants sans nuire aux coquins.



AU RESTAURANT, EN ATTENDANT MON CONVIVE,

je lisais avec appétit un article relatant une expérience qui montrait que l'absence de toute signalisation dans le carrefour d'une ville au Danemark avait eu pour résultat une baisse radicale du nombre d'accidents. L'urbaniste cité par le journaliste expliquait comment les automobilistes se cherchaient du regard à travers leur pare-brise avant de prendre leur décision et comment ces mêmes automobilistes se mettaient debout sur leur frein dès qu'un piéton traversait la rue! En résumé, moins d'automobilistes, plus de citoyens au volant. Et moins de réglementations, plus de responsabilité.

Hélas, en ouvrant la carte du restaurant, j'ai très vite repris pied avec la réalité. Au milieu des avertissements sur le gluten, entre autres allergènes abondamment cités, on attirait notre attention absolue sur le fait que les plats à base de poisson contenaient du... poisson! Après avoir hésité entre le fou rire et l'affliction, je ressentis une sorte de fraternité avec ce restaurateur. Je n'étais pas seul, moi, chirurgien-dentiste (et tous mes confrères avec moi), dans cet environnement de défiance où l'empilement des injonctions et des obligations heurte notre liberté et notre responsabilité.

LE PARADOXE EST QUE CETTE SOCIÉTÉ de précaution

et de réglementation n'est pas tant destinée à nuire aux coquins qu'à produire des contrevenants. Qu'il y ait des règles ou non, que le carrefour soit constellé de panneaux de signalisation ou pas, un chauffard reste un chauffard. À côté de lui, il y a les autres, nous, vous, qui nous débattons dans ce carcan normatif hypertrophié.

Nous râlon contre cette hyperplasie tout en continuant pourtant à exercer du mieux que nous pouvons. Mais pourquoi, comme ces urbanistes au Danemark, ne nous révoltons-nous pas contre cette baudruche réglementaire, ce Léviathan de l'ère postmoderne européenne? « Comment peut-il se faire que tant d'hommes [...] endurent quelquefois un tyran seul, qui n'a de puissance que celle qu'ils lui donnent? », écrivait La Boétie ⁽¹⁾. Très bonne question.

Philippe Milcent, vice-président de la SOP

(1) *Discours de la servitude volontaire*, Étienne de La Boétie

AirFloss Ultra

Elimine jusqu'à
99,9% du biofilm
interproximal*

Conçu pour les personnes qui n'utilisent pas de fil dentaire et qui ne procèdent pas à un nettoyage régulier des espaces interdentaires, le microjet interdentaire AirFloss Ultra est efficace pour la santé des gencives et sur le retrait de la plaque dentaire*.

Prouvés cliniquement, ces résultats ont été rendus possibles grâce à la technologie de microgouttelettes qui associe de l'air à du bain de bouche ou de l'eau mais aussi grâce à la nouvelle canule haute performance de l'AirFloss Ultra qui amplifie la puissance de cette technologie.



* Sur les zones traitées. Etude en laboratoire. Les résultats en bouche peuvent varier lorsqu'il est utilisé avec une brosse à dents manuelle et du bain de bouche anti-bactérien par des patients atteints de gingivite simple à modérée. AirFloss permet aux personnes qui ont des difficultés à assurer une hygiène interdentaire quotidienne d'instaurer une habitude régulière de nettoyage.
Pour plus d'informations, vous pouvez vous rendre sur www.philips.com/airfloss/faq

Découvrez nos produits sur www.dentiste.philips.fr
ou au numéro vert : **0 800 710 580**

PHILIPS
sonicare

3,4 Mds €

C'est le montant des économies que veut réaliser le gouvernement en 2016 pour la Sécu afin de ramener son déficit à 6,2 milliards d'euros.



Les réseaux de soins, c'est nul !

Le feuilleton entre l'UJCD et Santéclair vient de s'enrichir d'un nouvel épisode avec la demande de l'UJCD à la justice, le 30 septembre dernier, de constater la « nullité » de la société Santéclair, d'ordonner sa dissolution et d'interdire la poursuite de toute activité en marge de la loi. Le syndicat explique avoir assigné Santéclair pour « illégalité d'exercice » au motif que les orientations et informations fournies par la plateforme au sujet de devis estimés trop chers, ne sont pas énoncées par un praticien mais par un secrétariat. Pour l'UJCD, il y a là, potentiellement, une violation du secret médical doublé d'une pratique illégale de la médecine. Le syndicat voit aussi une infraction au droit des assurances puisque les clients de complémentaires reçoivent des notifications de Santéclair alors qu'ils n'ont souscrit aucun contrat auprès de cette plateforme. Hasard du calendrier, le 1^{er} octobre, le député Daniel Fasquelle déposait une proposition de loi à l'Assemblée nationale visant à interdire les réseaux de soins. Dans sa motivation, le maire du Touquet s'appuie sur un rapport de Frédéric Bizard, économiste de la santé et enseignant à Sciences po, montrant que les réseaux de soins aux États-Unis, dans la mesure où ils n'agissent pas en amont des maladies ni sur les comportements des patients, génèrent une hausse de la consommation des soins et des médicaments. Selon l'économiste, les réseaux de soins sont un « échec social, sanitaire et politique ».

Anomalies de l'émail et maladie génétique rénale

Les équipes des P^{rs} Catherine Chaussain (Paris Descartes) et Pascal Houillier (Centre de Recherche des Cordeliers) viennent de mettre à jour une association entre l'amélogénèse imparfaite et une maladie génétique rénale : l'hypomagnésémie avec hypercalciurie et néphrocalcinose familiale (FHHNC), due à des mutations du gène Claudin-16. Cette étude souligne l'importance d'un suivi dentaire précoce et rigoureux pour les patients atteints de toutes maladies génétiques affectant la fonction rénale.

Telex

/ Créé en 2004, le dispositif DMP (dossier médical partagé) n'aura été jusqu'à présent qu'une usine à gaz coûteuse, dénoncée en son temps par la Cour des comptes. La loi Touraine veut le faire renaître de ses cendres et prévoit d'en confier le pilotage à la Cnam. Lors d'une conférence de presse en octobre dernier, Nicolas Revel, directeur général de la Cnam, a annoncé son objectif de le rendre effectif d'ici à deux ans, expliquant qu'il était fait pour permettre aux professionnels de santé, en ville et à l'hôpital, de partager une information utile et facilement accessible. Et a martelé, que la « simplification, c'est aussi pour les professionnels de santé »...

/ Une enquête de la DGCCRF, étonnement conduite alors que les logiciels dentaires n'avaient pas encore intégré le devis conventionnel, montre que seul un praticien sur cinq applique cette disposition obligatoire, sans parler de l'absence relevée d'affichage des honoraires, obligatoire. Attention, la DGCCRF annonce que la profession doit « rester sous surveillance »



Recommandations de bonnes pratiques en odonto-stomatologie - Anticiper et gérer la contestation, Patrick Simonet, Patrick Missika, Philippe Pommarède, éd. Espace ID. 416 pages, 90 €.

Un ouvrage remarquable pour anticiper ou gérer la contestation

Plusieurs années de travail et, au final, un ouvrage de référence, ouvrage attendu, que l'on pourra consulter régulièrement et qui permettra de s'éviter bien des tracas. Afin d'anticiper la contestation, de nombreux conseils sont proposés concernant la consultation ou encore l'établissement d'un certificat médical. Surtout, un point complet est établi sur l'importance du devoir d'information et sur le rôle capital du dossier médical. Les auteurs proposent une liste des points à retenir pour chaque thème développé. Afin de prévenir les litiges concernant les actes cliniques, des recommandations sont proposées dans chaque spécialité par une équipe de spécialistes reconnus. Il est remarquable, pour chaque recommandation, de trouver un grade de recommandation et un niveau de preuve

scientifique, ce qui permet de situer en toute objectivité le palier de la recommandation. La médecine buccale, en perpétuelle évolution, fait que ces recommandations devront certes être régulièrement actualisées, mais il était essentiel de commencer ce travail.

Enfin, lorsque le conflit n'a pas pu être évité, de précieux conseils sont avancés par les auteurs. On explique précisément au praticien la façon dont les choses vont se passer, mais aussi, et forts des données statistiques d'une sinistralité hélas croissante, l'ouvrage identifie les principaux manquements constatés.

En conclusion, ce livre, indispensable à l'expert, apportera de précieuses réponses à l'omnipraticien, s'il doit répondre un jour à une contestation et s'il veut éviter les litiges.

Corinne Touboul

Marcel Bégin, meilleur conférencier

Le 31^e Prix SOP-Dentsply du meilleur conférencier a été décerné en octobre dernier à Marcel Bégin. Un prix qui récompense son intervention, pleine de faconde et surtout, de maîtrise de son art et d'une envie authentique de transmettre, lors de la Journée consacrée à la prothèse adjointe complète en janvier dernier (*lire aussi en page 33*).

DiamondClean Philips Sonicare, une efficacité cliniquement prouvée selon le fabricant

DiamondClean allie toujours un design élégant au meilleur de la technologie sonore pour des résultats exceptionnels. Parce qu'elle élimine jusqu'à 7 fois plus de plaque qu'une brosse à dents manuelle, DiamondClean améliore significativement la santé gingivale en deux semaines seulement. De plus, DiamondClean retire en douceur les taches extrinsèques, dès la première semaine d'utilisation, et redonne aux dents leur teinte naturelle.

Cette brosse à dents de Philips Sonicare est un condensé de technologie conçu tant pour le patient que pour le praticien afin de faire du brossage un plaisir quotidien.

Son manche rétroéclairé fin et élégant affiche 5 modes de brossages (Clean, White, Polish, Gum Care, Sensitive) qui en font un objet de design et de performance capable de répondre aux besoins de chaque utilisateur. Pour encore plus de personnalisation la DiamondClean s'adapte avec toutes les têtes de brosse Philips Sonicare.

Astucieux et pratique, Philips a imaginé un double système de charge afin de pouvoir profiter de sa brosse à dents à la maison comme en voyage :

- Une version moderne du traditionnel « verre à dents » permet de recharger la brosse par induction à la maison ;
- Un coffret de voyage avec port USB pouvant se brancher aussi bien sur un ordinateur que sur une prise secteur ;
- Se décline en 3 couleurs : blanc, noir, rose.

Pour plus d'informations : www.philips.fr/ ou retrouvez nos offres promotionnelles réservées aux chirurgiens-dentistes sur www.dentiste.philips.fr/ et au Numéro Vert 0 800 710 580.



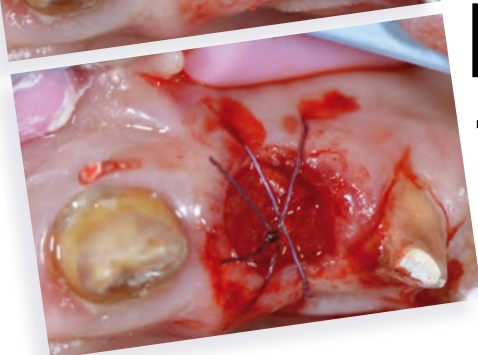
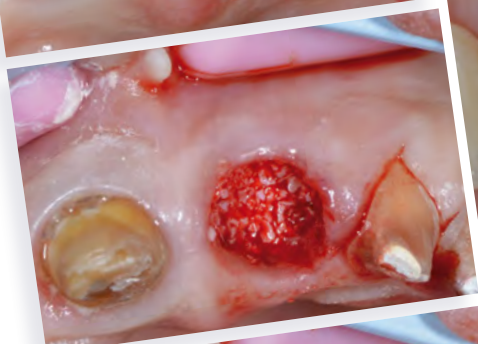
À suivre...

Le CNP veut un DPC ajusté aux besoins de la profession

C'est sur fond de future réforme du DPC, prévue par la loi Touraine, que la profession a créé le Conseil national professionnel des chirurgiens-dentistes, qui rassemble l'Université, l'Ordre, les syndicats et l'ADF. Cette

structure associative veut peser sur les choix qui seront faits en matière de formation continue et d'évaluation des pratiques pour la profession. Par la voix de son président, Paul Samakh, vice-président de l'Ordre national, le CNP

annonce d'ores et déjà travailler à la définition du parcours pluriannuel de DPC pour les chirurgiens-dentistes, et, entre autres, de ses « principes directeurs estimés nécessaires par la profession » pour le maintien, l'actualisation des connaissances et des compétences ainsi que l'amélioration des pratiques.



14 janvier 2016

L'extraction, toutes les extractions, méritent réflexion

Loin d'être réservées à un club de spécialistes, les techniques de comblement sont à la portée de tous. C'est ce que **Benjamin Darmon** (*lire interview ci-contre*) démontrera lors de la Journée télévisée « *L'extraction mérite réflexion : extraire, préserver, reconstruire* » le 14 janvier 2016. L'objectif visé : montrer que le traitement implanto-prothétique commence dès l'extraction. Benjamin Darmon abordera la préservation : quand faut-il préserver, et comment ? Il présentera le principe de la régénération osseuse guidée et les critères de choix des biomatériaux que l'on peut utiliser. Puis, il choisira en direct de réaliser, en fonction de l'indication clinique d'extraction, un comblement d'alvéole ou une ROG.

Fabrice Chérel (*lire interview ci-contre*) interrogera, quant à lui, les limites d'une extraction-implantation immédiate (EII) en

identifiant les pièges qui exposent le praticien et le patient à des risques d'échecs, notamment esthétiques. Puis, il réalisera une EII en direct.

L'un des objectifs de ces interventions en direct télévisé consistera aussi à permettre à l'omnipraticien d'identifier, en fonction de ses compétences et de son expérience, les cas qu'il est en mesure de traiter lui-même. Ainsi, **Benoît Brochery** expliquera comment analyser une situation d'extraction avec les outils de l'omnipraticien, quels critères prendre en compte pour décider d'une reconstruction, comment réaliser une extraction atraumatique, et enfin l'importance de l'assainissement du site extractionnel. Puis, il réalisera une extraction simple sans comblement. À la suite de ces interventions, **Olivier Étienne** clôturera la Journée pour donner une conférence très clinique

durant laquelle il développera l'idée que « la temporisation est un faux ami ».

Plus largement, l'objectif de cette Journée : montrer que l'avulsion doit faire l'objet d'une réflexion objective. Car réalisée sans réflexion thérapeutique ni anticipation, l'avulsion peut conduire à une reconstruction lourde destinée à compenser un acte initial mal préparé.

Il est donc fondamental de savoir analyser une situation d'extraction immédiate, que la suite thérapeutique soit une prothèse conventionnelle ou implantaire. Quelle temporisation privilégier ? À quel niveau de difficulté doit-on s'attendre en fonction des différentes options choisies ? Ces questions, et bien d'autres encore, trouveront leurs réponses lors de la Journée télévisée du 14 janvier, au cours de laquelle trois extractions seront pratiquées en direct.

Corinne Touboul



L'interview de Benjamin Darmon

Conférencier de la Journée TV « L'extraction mérite réflexion »

“ **Le traitement implanto-prothétique démarre lors de l'extraction** ”

Vous allez réaliser une extraction avec préservation. Quels objectifs vous fixez-vous ?

Les techniques de comblement ne sont pas réservées à une élite. Elles sont à la portée de tous, et c'est ce que je vais montrer lors de mon intervention. Certes, tous les praticiens peuvent ne pas vouloir réaliser les différentes techniques de préservation de crête. L'intérêt est alors qu'ils aient conscience que l'extraction est réellement un moment clé : le traitement implanto-prothétique démarre au moment de l'extraction, pas après. La mauvaise gestion de cette avulsion va conditionner la chirurgie implantaire, exposant le patient à une potentielle intervention plus lourde. L'objectif consiste donc à simplifier le travail, en amont, en vue de la pose d'implant ou de bridge.

Allez-vous réaliser un comblement d'alvéole ou une ROG ?

Outre les aléas d'une intervention en direct, toujours possibles, ce sera la grande inconnue de mon intervention : la décision d'aller vers la première ou la seconde technique opératoire dépendra de l'indication clinique après extraction. Je prendrai donc la décision en direct et, bien sûr, je la commenterai.

La question du moment idéal s'agissant du comblement fait aujourd'hui débat...

Il n'y a pas de consensus et, en effet, je poserai les termes du débat. J'exposerai ma vision de la question. Bien que tranchée, elle n'est pas dogmatique et doit évidemment prendre en compte certaines contre-indications absolues que j'exposerai. /



L'interview de Fabrice Chérel

Conférencier de la Journée TV « L'extraction mérite réflexion »

“ **Anticiper les pièges pour éviter la catastrophe esthétique** ”

Vous allez réaliser une EII lors de la Journée télévisée. Quels messages voulez-vous faire passer ?

Il y a dix ans, l'EII était la star des conférences internationales. On n'est plus là. L'EII a une dimension assez trompeuse de fluidité, de limpidité, de technique « facile ». C'est vrai quand tout réussit. Mais de l'autre côté du miroir, il y a des pièges, très nombreux, qui exposent le praticien et le patient à des risques d'échecs, esthétiques notamment. Ces pièges commencent d'ailleurs dès l'indication : les conditions permettant d'aller vers cette voie ne sont pas si fréquentes.

Vous allez donc réaliser une EII, mais sans faire de prosélytisme...

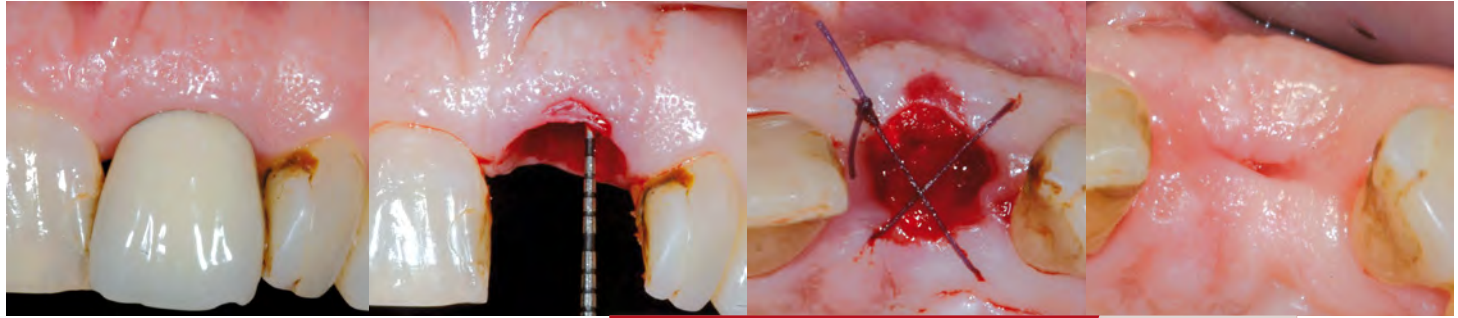
Partir sur une solution différée est souvent la meilleure solution ! L'EII, ce n'est pas simple et il y a beaucoup de paramètres à contrôler. Il faut anticiper les pièges pour

éviter la catastrophe esthétique et, à moyen terme, les problèmes de récession. La première difficulté pour l'opérateur tient dans l'extraction car la phase d'implantologie stricto sensu est bien codifiée. L'extraction, c'est un geste particulier, avec ses aléas, et il faut impérativement préserver les tissus parodontaux et anticiper le remodelage tissulaire. C'est essentiel et j'insisterai sur ce point.

Quel sera l'intérêt d'une intervention en direct ?

Sortir de nos cabinets et de nos « habitudes » pour confronter notre pratique à celle d'un autre, c'est toujours intéressant, et l'on retient forcément des choses : un geste, une approche, etc. Il y a aussi, bien sûr, un côté « vérité », et cela sera particulièrement prégnant s'agissant du contrôle de l'axe implantaire et de l'extraction qui, par définition, est toujours exposée à des aléas. /

Lire la suite page 12



Fiche formation / Journée télévisée

Évaluez-vous

- / Dans quels cas peut-on envisager une extraction sans préservation d'alvéole?
- / Peut-on combler l'alvéole d'une dent infectée?
- / Combien de temps doit-on attendre avant d'implanter après un comblement d'alvéole?
- / Peut-on envisager la pose d'un implant en immédiat après avulsion d'une dent présentant une lésion parodontale avancée?
- / Comment faire pour éviter la prothèse partielle résine, son inconfort et parfois ses effets néfastes pour le site implantaire?
- / Pourquoi réaliser une couronne provisoire sur implant alors que je peux placer tout de suite ma couronne définitive?

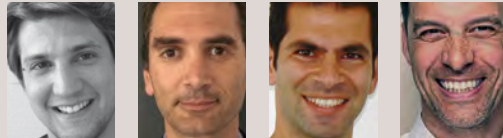
L'extraction mérite réflexion : extraire – préserver - reconstruire Date: 14 janvier 2016

Lieu : Maison de la Chimie
28, rue Saint-Dominique – 75007 Paris

Disciplines abordées : chirurgie, prothèse, implantologie.

Responsable scientifique : Corinne Touboul.

Conférenciers : Benoît Brochery, Fabrice Chérel, Benjamin Darmon et Olivier Étienne.



Groupe de travail de la SOP : Gérard Mandel, Philippe Milcent, Marc Roché, Philippe Safar, Corinne Touboul.

Programme :

- Analyse de la situation d'extraction :
 - contexte infectieux et inflammatoire
 - Évaluation du site extractionnel (parois, biotype gingival...)
 - Technique d'extraction atraumatique
 - Assainissement du site extractionnel
 - intervention en direct : extraction sans préservation.
- Préservation de crête :
 - Quand faut-il préserver ?
 - Principes de la ROG
 - Matériaux de comblement
 - Intervention en direct : extraction avec préservation
- Extraction-implantation immédiate
 - Les dangers, les limites de l'EII
 - Quand peut-on envisager une EII ?
 - Technique, principes, guides chirurgicaux.
 - Intervention en direct : EII
- Quelle temporisation après une extraction ?

Les objectifs de la formation

- Savoir analyser une situation d'extraction.
- Quand et comment reconstruire ?
- Choisir la meilleure temporisation.



INSCRIVEZ-VOUS
dès maintenant
> cahier central

Cahier

EXCEPTIONNEL DE LA ROS



Usure dentaire

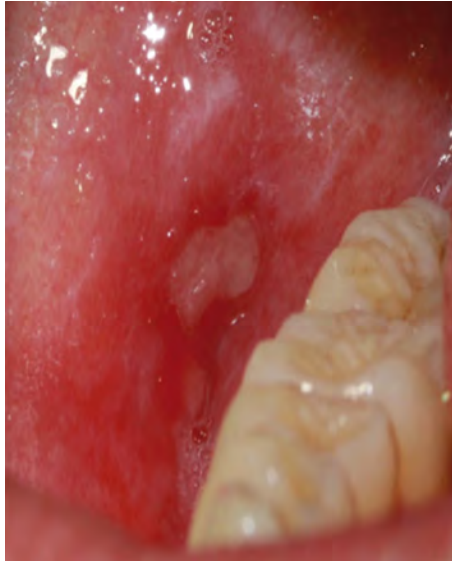
DE LA PRÉVENTION AU TRAITEMENT

200 PAGES



USURE DENTAIRE : DE LA PRÉVENTION AU TRAITEMENT		NOM	<input type="text"/>
PRIX	59 €	PRÉNOM	<input type="text"/>
FRAIS DE PORT	7,90 €	ADRESSE	<input type="text"/>
TOTAL	66,90 €		<input type="text"/>
		CODE POSTAL/VILLE	<input type="text"/>
		TÉL./COURRIEL	<input type="text"/>

Merci de bien vouloir nous retourner ce formulaire accompagné de votre règlement à l'adresse : SOP - 6, rue Jean-Hugues - 75116 Paris



Journée du 24 mars 2016

Faire entrer la dermatologie buccale dans la pratique généraliste



« Une Journée accessible et interactive avec six ateliers cliniques animés par les conférenciers où les participants seront invités, cas cliniques à l'appui, à poser en direct un diagnostic et proposer une solution thérapeutique »

annonce Corinne Lallam (lire son interview ci-contre), responsable scientifique de la Journée SOP du 24 mars 2016 intitulée « *Dermatologie buccale : une compétence pour l'omnipraticien* ».

De l'herpès à la lésion cancéreuse, les conférenciers expliqueront comment repérer une lésion dermatologique buccale pour la diagnostiquer et ne plus passer à côté.

L'objectif de cette Journée destinée à l'ensemble des chirurgiens-dentistes : différencier une lésion bénigne d'une lésion plus grave

pour mettre en place une thérapie adaptée ou, le cas échéant, adresser le patient vers le bon professionnel de santé. Comment ? En dressant un arbre décisionnel avec une réflexion sur la démarche en fonction des pathologies identifiées.

La vocation de cette Journée ne vise pas l'exhaustivité car il s'agit de ne pas être confus : les conférenciers traiteront des pathologies les plus fréquemment rencontrées en pratique généraliste (herpès, candidose, gingivite, lésion précancéreuse, cancéreuse, etc.). Le but étant d'appliquer dès le lendemain à son cabinet dentaire les compétences acquises lors de la Journée.

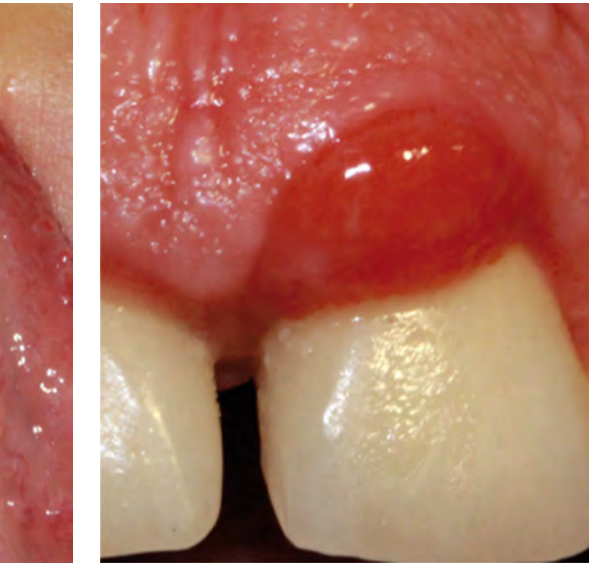
Sophie-Myriam Dridi abordera les lésions élémentaires primaires et secondaires. L'analyse minutieuse de ces lésions est

indispensable pour orienter correctement le diagnostic. Cette analyse doit déterminer la morphologie des lésions, mais aussi leurs couleurs, dispositions, contours, situations et les signes cliniques qui leur sont associés. Tous ces points seront précisés au cours de la Journée.

Six ateliers cliniques permettront aux participants d'aller vers le bon diagnostic

Anne-Laure Ejeil traitera ensuite des variations physiologiques dont certaines sont source d'inquiétude pour les patients et/ou les praticiens.

Dans une seconde conférence, elle étudiera ensuite les lésions à risque de transformation et les lésions cancéreuses qui, détec-



tées rapidement, peuvent améliorer le taux de survie des patients (actuellement, le taux de survie ne dépasse pas les 30 % à cinq ans). Les signes qui doivent alerter l'omnipraticien seront détaillés par Anne-Laure Ejeil.

Frédéric Gauthier traitera de l'herpès buccal, en particulier de la gingivo-stomatite herpétique, conséquence d'une primo-infection par le virus de l'herpès de type 1. La primo-infection affecte l'enfant, mais aussi l'adulte dont le diagnostic, moins évident, est souvent tardif. Dans une seconde conférence, il étudiera les candidoses aiguës et chroniques. Les formes chroniques font souvent l'objet d'un retard de diagnostic et d'une prise en charge inadaptée. Ces points seront précisés au cours de la séance.

Enfin, Sophie-Myriam Dridi clôturera la Journée en traitant des gingivites érosives, atteintes gingivales peu connues des omnipraticiens et souvent confondues avec les formes cliniques sévères de gingivites induites par la plaque dentaire.

Toutes les situations cliniques que le praticien doit connaître seront développées avec un rappel pour chacune d'entre elles des points essentiels à retenir. /

L'interview de Corinne Lallam, Responsable scientifique de la Journée « Dermatologie buccale : une compétence pour l'omnipraticien »



*Poser un diagnostic
constituera le fil
rouge de la Journée*



Pourquoi une journée consacrée à la dermatologie buccale ?

Dans un cas sur trois de contrôle des muqueuses d'un patient, une lésion dermatologique est repérée. C'est énorme. Hélas, une fois la lésion repérée, l'omnipraticien n'est pas toujours en capacité de l'identifier et d'en évaluer sa gravité. Pourtant, diagnostiquer une lésion buccale relève de notre compétence. La dermatologie buccale doit concerner tous les praticiens et entrer dans la pratique généraliste. La Journée sera axée sur le diagnostic, que l'on parle de l'herpès ou d'une lésion cancéreuse. Poser un diagnostic constituera le fil rouge de la Journée.

Oui, mais la dermatologie reste une discipline complexe...

C'est complexe parce qu'il y a une finesse dans le diagnostic. Néanmoins, avec des connaissances élémentaires, l'omnipraticien peut établir une classification pour différencier une lésion bénigne d'une lésion plus grave. Jusqu'à une date récente, la formation initiale des chirurgiens-dentistes n'intégrait pas cette discipline. C'est désormais chose faite, mais il existe plusieurs générations de praticiens n'ayant pas bénéficié de cette formation.

Quelle sera l'approche pédagogique des conférenciers ?

Elle sera résolument clinique avec la présentation de nombreux clichés. Après chaque intervention, les points essentiels seront rappelés. Nous voulons éviter l'effet « catalogue », notre but étant la clarté et l'efficacité. Après chaque conférence, sous la forme d'un jeu de questions/réponses, nous proposerons aux participants de poser en direct un diagnostic à partir d'un cas clinique. /

Lire la suite page 16

Évaluez-vous

/ Cette kératose du bord latéral de la langue est-elle inhomogène:



- OUI
 NON

Et doit-on soupçonner:

- une candidose
 un carcinome

/ Sur la face dorsale de cette langue, il existe plusieurs types de lésions élémentaires, primaires et secondaires. Comment les différencier?



- A: par l'inspection
 B: par le toucher
 C: par la palpation
 D: par les trois actes cliniques

/ Ces papules sur la face muqueuse de la lèvre supérieure sont:



- un lichen plan
 des granulations de Fordyce

/ Pour ce cas clinique, il existe beaucoup de plaque dentaire et une inflammation gingivale prononcée. Et pourtant il ne s'agit pas d'une gingivite induite par la plaque dentaire. Quel signe clinique doit d'emblée orienter le diagnostic?



/ La patiente vient en consultation de dermatologie buccale pour une lésion palatine douloureuse en regard de 26.

Quel(s) est/sont le(s) signe(s) clinique(s) collecté(s) dans le cadre de l'examen endobuccal et exobuccal qui permet(tent) d'orienter le diagnostic?



- A: ulcérations polycycliques en bouquet
 B: érosions polycycliques en bouquet
 C: adénopathie satellite
 D: dysphagie

/ Quelle est la principale lésion élémentaire observée au niveau de ce palais?



- A: Plage blanche
 B: Plaque blanche
 C: Ulcération
 D: Erythème

Fiche formation / Journée

Dermatologie buccale : une compétence pour l'omnipraticien

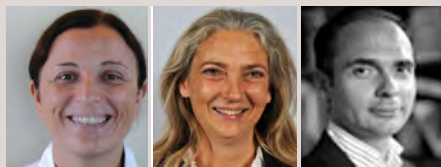
Date : 24 mars 2016

Lieu : Maison de la chimie
28, rue Saint-Dominique - 75007 Paris

Disciplines abordées : dermatologie, pathologies.

Responsable scientifique : Corinne Lallam

Conférenciers : Sophie-Myriam Dridi,
Anne-Laure Ejeil et Frédérick Gaultier.



Groupe de travail de la SOP : Isabelle Buchet,
Corinne Lallam, Gérard Mandel, Bernard Schweitz.

Programme :

- Lésions élémentaires : un guide clinique incontournable.
- Variations physiologiques.
- Lésions précancéreuses et cancéreuses.
- Herpès buccal.
- Candidoses aiguës et chroniques.
- Gingivites érosives.

Les objectifs de la formation :

- Différencier les lésions dermatologiques buccales bénignes et des lésions plus graves.
- Dresser un arbre décisionnel avec une réflexion sur la démarche en fonction des pathologies.
- Maîtriser la terminologie des lésions dermatologiques buccales.



INSCRIVEZ-VOUS
dès maintenant
> cahier central

Calendrier des formations SOP / 2015-2016


2015 semestre 2

juillet	août	septembre	octobre	novembre	décembre
3-4 Cycle long paro					
			15 Journée Collez au composite !		4-5 Cycle long endo
		25-26 Masterclass endodontie (accès réservé)		26 Séance SOP à l'ADF	10-11 Cycle court implantologie (1 ^{er} degré)

2016 semestre 1

janvier	février	mars	avril	mai	juin
8-9 Cycle long paro	4-5 Cycle court implantologie (2 ^d degré)	4-5 Cycle long esthétique			
14 Journée TV L'extraction mérite réflexion			8-9 Cycle long esthétique	12 Journée TP & TD	16 Journée Délabrement minimal, pérennité maximale
21-22-23 Cycle long esthétique		18-19 Cycle long paro		19-20-21 Cycle long esthétique	17-18 Cycle long endo
29-30 Cycle long endo		18-19 Cycle long endo		20-21 Cycle long endo	24-25 Cycle long paro
		24 Journée Dermatologie buccale : une compétence pour l'omnipraticien		26-27-28 Cycle long paro	

2016 semestre 2

juillet	août	septembre	octobre	novembre	décembre
 <p>PROGRAMMEZ DÈS MAINTENANT VOTRE ANNÉE DE FORMATION CONTINUE AVEC LA SOP (BULLETIN D'INSCRIPTION PAGE SUIVANTE)</p>					
			13 Journée Étanchéité de la couronne à l'apex		26 Séance SOP au Congrès de l'ADF

Adhésion SOP 2016 (99 €)

J'adhère ou je renouvelle mon adhésion à la SOP en 2016 Je suis déjà adhérent 2016 Je ne souhaite pas adhérer

Je choisis mes Journées à la carte

Lieu des Journées : Maison de la Chimie 28, rue Saint-Dominique - 75007 Paris	Tarif non-adhérent	Tarif non-adhérent minoré	Tarif adhérent	Tarif adhérent minoré	Tarif DPC*
JTV : L'extraction mérite réflexion Jeudi 14 janvier 2016	<input type="checkbox"/> 405 €	<input type="checkbox"/> 355 € <small>(Avant le 28/11/2015)</small>	<input type="checkbox"/> 320 €	<input type="checkbox"/> 270 € <small>(Avant le 28/11/2015)</small>	<input type="checkbox"/> 395 €
Dermatologie buccale : une compétence pour l'omnipraticien Jeudi 24 mars 2016	<input type="checkbox"/> 405 €	<input type="checkbox"/> 355 € <small>(Avant le 29/01/2016)</small>	<input type="checkbox"/> 320 €	<input type="checkbox"/> 270 € <small>(Avant le 29/01/2016)</small>	<input type="checkbox"/> 395 €
Journée TP & TD - jeudi 12 mai 2016 <input type="checkbox"/> TP 1 - Prothèses sur implants <input type="checkbox"/> TP 2 - Inlays - onlays collés <input type="checkbox"/> TP 3 - Composites antérieurs <input type="checkbox"/> TP 4 - Pédodontie <input type="checkbox"/> TP 5 - CFAO <input type="checkbox"/> TP 6 - Imagerie 2D - 3D <input type="checkbox"/> TP 7 - Chirurgies parodontales <input type="checkbox"/> TP 8 - Occlusodontie <input type="checkbox"/> TD 9 - Stérilisation ⁽¹⁾ <input type="checkbox"/> TP 10 - Gestion du risque de Burn-out <input type="checkbox"/> TD 11 - Endodontie: système RACE - FKG - ACTEON <input type="checkbox"/> TP 12 - Apport de l'hypnose en omnipratique <small>¹ Pour ce TD, le binôme praticien-assistante est fortement recommandé (assistante: + 150 euros).</small>	<input type="checkbox"/> 505 €	<input type="checkbox"/> 455 € <small>(Avant le 18/03/2016)</small>	<input type="checkbox"/> 420 €	<input type="checkbox"/> 370 € <small>(Avant le 18/03/2016)</small>	-
Délabrement minimal, pérennité maximale Jeudi 16 juin 2016	<input type="checkbox"/> 405 €	<input type="checkbox"/> 355 € <small>(Avant le 22/04/2016)</small>	<input type="checkbox"/> 320 €	<input type="checkbox"/> 270 € <small>(Avant le 22/04/2016)</small>	<input type="checkbox"/> 395 €
Étanchéité de la couronne à l'apex Jeudi 13 octobre 2016	<input type="checkbox"/> 405 €	<input type="checkbox"/> 355 € <small>(Avant le 26/08/2016)</small>	<input type="checkbox"/> 320 €	<input type="checkbox"/> 270 € <small>(Avant le 26/08/2016)</small>	<input type="checkbox"/> 395 €

Je choisis un cycle long ou court 2015-2016

Lieu des cycles (hors cycle Endodontie): Hôtel Napoléon 40 av. de Friedland - 75008 Paris Cycle Endodontie: Hôtel Ampère 102 av. de Villiers - 75017 Paris	Tarif non-adhérent	Tarif adhérent	Acompte**
Cycle court Implantologie 1^{er} degré 2015 10 et 11 décembre 2015	<input type="checkbox"/> 1550 €	<input type="checkbox"/> 1350 €	-
Cycle court Implantologie 2^d degré 2016 4 et 5 février 2016	<input type="checkbox"/> 1550 €	<input type="checkbox"/> 1350 €	-
Combi cycles courts 1^{er} + 2^d degrés	<input type="checkbox"/> 2500 €	<input type="checkbox"/> 2300 €	-
Cycle long Endodontie 2015-2016 COMPLET 4, 5 déc. 2015 - 29, 30 janv. 2016 - 18, 19 mars 20, 21 mai - 17, 18 juin	-	-	-
Cycle long Parodontie 2016 8, 9 janv. 2016 - 18, 19 mars 26, 27, 28 mai - 24, 25 juin	<input type="checkbox"/> 5250 €	<input type="checkbox"/> 4950 €	<input type="checkbox"/> 1250 €
Cycle long Esthétique 2016 21, 22, 23 janv. 2016 - 4, 5 mars - 8, 9 avril - 19, 20, 21 mai	<input type="checkbox"/> 5650 €	<input type="checkbox"/> 5350 €	<input type="checkbox"/> 1250 €

** Le solde du règlement est à régler avant le début de la formation.

BULLETIN D'INSCRIPTION ET D'ADHÉSION SOP

(Compléter et retourner ce 4 pages central dans l'enveloppe T ou par courrier simple)

Bulletin d'inscription
à retourner
accompagné de votre
règlement à :

SOP

6, rue Jean Hugues
75116 Paris

Tél. : 01 42 09 29 13

Fax : 01 42 09 29 08

www.sop.asso.fr

* DPC : aucune prise
en charge par l'OGDPC
depuis le 29 juin 2015.

** Sous réserve de
modifications par l'OGDPC.



Journées de formation
susceptibles d'être prises
en charge par le FIF PL
à hauteur de 250 €

Toutes nos formations
comprennent le déjeuner
assis et les pauses-café.

Payez en ligne sur
www.sop.asso.fr
et économisez 5 %
(hors DPC, cycles et Pack).

Réservé aux
adhérents SOP

Je choisis la formule Pack 2016 et je bénéficie de tarifs préférentiels

1/ Je sélectionne ma formule Pack : 2, 3, 4, ou 5 Journées

	Tarif Pack	Tarif Pack avec 1 TP	Tarif Pack avec 1 DPC**	Tarif Pack avec 1 TP et 1 DPC**
Pack 2 Journées	<input type="checkbox"/> 470 €	<input type="checkbox"/> 570 €	<input type="checkbox"/> 630 €	<input type="checkbox"/> 730 €
Pack 3 Journées	<input type="checkbox"/> 670 €	<input type="checkbox"/> 770 €	<input type="checkbox"/> 830 €	<input type="checkbox"/> 930 €
Pack 4 Journées	<input type="checkbox"/> 870 €	<input type="checkbox"/> 970 €	<input type="checkbox"/> 1030 €	<input type="checkbox"/> 1130 €
Pack 5 Journées	<input type="checkbox"/> 1170 €		<input type="checkbox"/> 1330 €	

2/ Je sélectionne les Journées de mon Pack

	Hors DPC	DPC*
Journée TV : L'extraction mérite réflexion Jeudi 14 janvier 2016	<input type="checkbox"/>	<input type="checkbox"/>
Dermatologie buccale : une compétence pour l'omnipraticien Jeudi 24 mars 2016	<input type="checkbox"/>	<input type="checkbox"/>
Journée TP & TD - jeudi 12 mai 2016 <input type="checkbox"/> TP 1 - Prothèses sur implants <input type="checkbox"/> TP 2 - Inlays - onlays collés <input type="checkbox"/> TP 3 - Composites antérieurs <input type="checkbox"/> TP 4 - Pédodontie <input type="checkbox"/> TP 5 - CFAO <input type="checkbox"/> TP 6 - Imagerie 2D - 3D <input type="checkbox"/> TP 7 - Chirurgies parodontales <input type="checkbox"/> TP 8 - Occlusodontie <input type="checkbox"/> TD 9 - Stérilisation ¹ <input type="checkbox"/> TP 10 - Gestion du risque de Burn-out <input type="checkbox"/> TD 11 - Endodontie : système RACE - FKG - ACTEON <input type="checkbox"/> TP 12 - Apport de l'hypnose en omnipratique	<input type="checkbox"/>	-
Délabrement minimal, pérennité maximale Jeudi 16 juin 2016	<input type="checkbox"/>	<input type="checkbox"/>
Étanchéité de la couronne à l'apex Jeudi 13 octobre 2016	<input type="checkbox"/>	<input type="checkbox"/>

¹ Pour ce TD, le binôme praticien-assistante
est fortement recommandé (assistante : + 150 euros).

MES COORDONNÉES ET MON RÉCAPITULATIF

Nom :
Prénom :
Adresse :
E-mail :
Tél. :
N° Adeli : ou RPPS :
Année de diplôme :

Accepteriez-vous que vos coordonnées soient communiquées à nos partenaires? oui non

Voulez-vous recevoir un fichet réduction? SNCF Air France

Important: pour participer aux Journées dans le cadre de votre DPC, précisez impérativement votre n° Adeli ou RPPS.

Adhésion SOP 2016	€
Total Journées à la carte	€
Total Cycles	€
TOTAL GÉNÉRAL	€

Programme des TP & TD - 12 mai 2016

TP 1 Prothèses sur implants

Responsables scientifiques : Corinne Touboul

TP 2 Inlays - onlays collés

Responsable scientifique : Claude Launois

TP 3 Composites antérieurs nouveauté

Responsable scientifique : Frédéric Raux

TP 4 Pédodontie

Responsable scientifique : Elisabeth Dursun

TP 5 CFAO

Responsables scientifiques : Stéphane Cazier, Christian Moussally

TP 6 Imagerie 2D - 3D

Responsable scientifique : Sandrine Dahan

TP 7 Chirurgies parodontales

Responsable scientifique : Sophie-Myriam Dridi

TP 8 Occlusodontie

Responsable scientifique : Jean-François Carlier

TD 9 Stérilisation

Responsable scientifique : Philippe Rocher

Pour ce TD, le binôme praticien-assistante est fortement recommandé.

TP 10 Gestion du risque de Burn-out nouveauté


Responsable scientifique : Marie Claire Théry-Hugly

TD 11 Endodontie: système RACE - FKG - ACTEON nouveauté

Responsable scientifique : Bertrand Khayat

TP 12 Apport de l'hypnose en omnipratique nouveauté

Responsable scientifique : Xavier Pénin



POUR VOUS INSCRIRE,
CHOISISSEZ VOTRE
TP OU TD ET REPORTEZ
SON NUMÉRO
SUR LE BULLETIN
PAGE PRÉCÉDENTE.

**Votre avis
nous intéresse !**

La SOP est une association animée par des chirurgiens-dentistes bénévoles. Chaque année, nous composons un programme de formations courtes et longues adapté aux pré-occupations des omnipraticiens. Pour nous aider à concevoir les meilleurs programmes, votre avis, vos critiques et vos suggestions sur des thématiques que vous souhaiteriez voir traitées à la SOP nous intéressent.

.....

.....

.....

.....

.....

.....

.....

.....

.....

.....

Journée TP & TD du 12 mai 2016

Le programme des TP et TD 2016

Hypnose, burn-out, système Race, composites antérieurs : quatre nouveautés, parmi les 12 ateliers, sont proposées en mai prochain lors de la Journée TP et TD de la SOP.



Le millésime 2016 des TP et TD de la SOP s'enrichit de quatre nouveautés « **Composites antérieurs** », sous la responsabilité scientifique de Frédéric Raux (*lire page 23*), « **Gestion du risque du Burn-out** » dirigé par Marie Claire théry-Hygly, « **Endodontie: système RACE-FKG-ACTEON** » sous la responsabilité scientifique de Bertrand Khayat, et « **Apport de l'hypnose en omnipratique** » conduit par Xavier Pénin.

Ces quatre TP, abordés en détail dans un prochain numéro de la SOP, ont été, comme tous les TP de la SOP, conçus pour coller au plus près des préoccupations des omnipraticiens. À côté de ces quatre TP, huit TP et TD sont reconduits et font l'objet d'une réactualisation par leur responsable à l'aune des

retours d'expérience de l'édition 2015, mais aussi des évolutions techniques. Pages suivantes sont présentés le TP « **Inlays-onlays collés** » conduit par Claude Launois (*lire page 22*), un nouveau TP 2016 « **Composite antérieurs** » cité plus haut (*lire page 23*) et le TP « **Chirurgie parodontales** » dirigé par Sophie-Myriam Dridi (*lire page 24*).

La Journée se déroulera le 12 mai 2016 avec, au total, 12 travaux pratiques animés par leur responsable scientifique et leur équipe d'enseignants. Le nombre de places étant limité, nous invitons les praticiens à s'inscrire au plus vite au TP de leur choix (le bulletin d'inscription et la liste complète des TP figurent en pages III et IV du cahier central de ce numéro du JSOP). **Philippe Chalanset**

Journée TP & TD du 12 mai 2016

TP 2: Inlays-onlays collés

L'approche de **Claude Launois** et de son équipe consiste à placer les participants dans une configuration la plus proche possible de la réalité clinique. Les praticiens réaliseront différentes préparations et se verront apporter des réponses concrètes aux questions qu'ils se posent à propos de ces réalisations.

À titre d'exemple, les participants à ce TP travailleront sur la protection pulpaire et les sensibilités postopératoires.

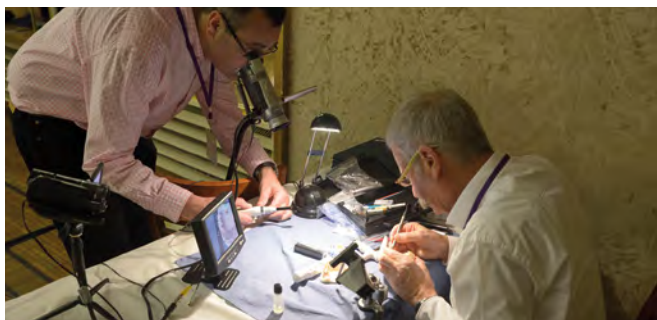
En pratique, ils traiteront d'une situation proche de la réalité clinique en disposant d'un modèle pédagogique reproduisant des cas réels.

Les praticiens travailleront sur la protection pulpaire et les sensibilités postopératoires

Ce modèle simulera une arcade dentaire présentant des lésions carieuses sur dents pulpées ou déulpées et des malpositions occlusales sur prémolaires et molaires. Il comportera également des préparations types en fonction de celles qui seront étudiées. Le TP sera rythmé en deux parties. La première partie sera consacrée, après un rappel théorique sur les principes de taille, à la réalisation des cavités pour inlays, onlays et overlays.

La deuxième partie sera consacrée au collage d'un inlay ou onlay selon le protocole de collage associant un adhésif M & R et un composite de collage « dual ».

Il sera décrit, temps par temps, avec une démonstration en parallèle. Les différentes étapes de ce TP permettront d'exposer toutes les questions essen-



Fiche formation / Journée TP & TD

TP 2 - Inlays-onlays collés

Date: 12 mai 2016

Lieu: Maison de la Chimie
28, rue Saint-Dominique - 75007 Paris

Disciplines abordées: Dentisterie restauratrice, occlusodontie

Responsable scientifique:



Claude Launois

Équipe pédagogique: Charlotte Bar, Jean Bridoux, Ingrid Iff, Olivier Izambert, Michel Lombard, Gérard Loufrani, Emmanuel Signoret, Eugénie Vilfroy, Bernard Weiler.

Les objectifs de la formation

- Maîtriser des préparations raisonnées.
- Appliquer le principe d'élaboration des inlays et onlays.
- Maîtriser l'assemblage par collage.

tielles, de la préparation au collage. Quels sont les critères de qualité des préparations pour assurer la pérennité? Quelles sont les caractéristiques des préparations pour éviter la propagation des fêlures?

Entre céramique et composite, quel matériau choisir et quels en sont les avantages et les inconvénients? /



INSCRIVEZ-VOUS
dès maintenant
> cahier central

Journée TP & TD du 12 mai 2016

TP 3: Composites antérieurs

« Les restaurations antérieures nous posent généralement trois problèmes majeurs : le choix de la couleur, la reproduction de la forme de la dent controlatérale et l'apparition d'un joint visible » énumère **Frédéric Raux**, responsable scientifique de ce tout nouveau TP consacré aux composites antérieurs, lancé par la SOP pour l'édition 2016. Et d'ajouter : « Le but n'est pas de travailler pendant des heures d'une façon experte, pour faire un composite de conférencier, mais de maîtriser un protocole simple et reproductible pour que le succès d'une restauration antérieure ne relève plus du challenge! »

Appliquer un protocole simple et reproductible

Au travers de courtes présentations théoriques mais axées sur la clinique, les participants réaliseront pas à pas deux restaurations antérieures, et en particulier une restauration d'angle incisif à l'aide de résines composites.

L'objectif de ce TP vise, bien entendu, à répondre aux problèmes rencontrés par les praticiens, mais aussi et surtout à faire en sorte qu'une fois à son cabinet dentaire, le praticien utilise une technique simple et maîtrise les protocoles pour réaliser des restaurations invisibles.

Au cours de la séance, de nombreux matériels et matériaux seront présentés aux participants afin d'élargir autant que possible le panel de choix qui s'offre à eux. Les participants pourront choisir le composite le



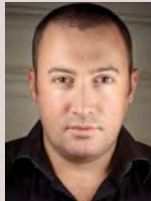
Fiche formation / Journée TP & TD

TP 3 - Composites antérieurs.

Date: 12 mai 2015

Lieu: Maison de la Chimie
28, rue Saint-Dominique - 75007 Paris

Disciplines abordées: Dentisterie restauratrice et esthétique.



Responsable scientifique:
Frédéric Raux.

Équipe pédagogique: Julien Amar, Cédrik Bernard, Laura Bressand, Justin Coulon, Lucile Dahan, Thomas Roux.

Les objectifs de la formation

- Recourir au système adhésif le plus adapté à la situation.
- Choisir correctement les composites et les teintes.
- Restaurer simplement et de façon invisible.
- Connaître et tester tous les matériaux disponibles.

plus approprié selon la texture qu'ils aiment. On l'aura compris, il s'agit d'un TP conçu pour donner des réponses résolument pratiques à l'omnipraticien. /



INSCRIVEZ-VOUS
dès maintenant
> cahier central

Journée TP & TD du 12 mai 2016

TP 7: Chirurgies parodontales

Au-delà de son approche pratique des fondamentaux de la discipline, ce TP intègre un module sur la chirurgie plastique parodontale. « *Les participants aborderont ainsi les récessions parodontales isolées ou peu sévères* » explique **Sophie Myriam-Dridi**, responsable de ce TP.

L'objectif: accompagner les premiers pas des praticiens et/ou conforter ou améliorer la pratique de ceux qui ont déjà intégré la chirurgie parodontale dans leur exercice. La séance est divisée en quatre séquences de travaux pratiques.

La matinée est consacrée au rappel des principes fondamentaux des incisions, des sutures du lambeau d'accès et de la chirurgie pré-prothétique.

Réaliser des actes chirurgicaux sur mâchoires animales

L'après-midi est axée sur la chirurgie mucogingivale de renforcement et la chirurgie plastique parodontale. Dans la continuité d'une approche théorique qui s'en tiendra à l'essentiel, les participants réaliseront des actes chirurgicaux sur mâchoires animales. Afin d'aller vers une approche au plus près des besoins de chacun, et à l'aide d'un formulaire que les participants rempliront en début de journée, des groupes de niveau seront créés.

Sept encadrants proposeront un suivi personnalisé des participants pour que les praticiens puissent reproduire dans leur cabinet dentaire les gestes pratiqués lors du TP. /



Fiche formation / Journée TP & TD

TP 7 - Chirurgies parodontales

Date: 12 mai 2016

Lieu: Maison de la Chimie
28, rue Saint-Dominique - 75007 Paris

Disciplines abordées: Parodontie.

Responsable scientifique

Sophie-Myriam Dridi



Équipe pédagogique: Céline Gatti, Michel Chousterman, Jean Michel Halimi, Sophie Kosinski, Christel Simon Barboux, Véronique Molina.

Les objectifs de la formation

- Maîtriser le choix des incisions (situation, direction, trajectoire) et des sutures.
- Indiquer et réaliser un lambeau d'accès avec biomatériaux de comblement.
- Indiquer et réaliser une élongation coronaire.
- Indiquer et réaliser une greffe épithélio-conjonctive de substitution.
- Indiquer et réaliser une greffe de conjonctif enfoui.



INSCRIVEZ-VOUS
dès maintenant
> cahier central

Tous les replays de nos Journées en accès illimité



Replay



Adhérez à la SOP
et accédez aux vidéos de nos Journées
sur www.sop.asso.fr

RETROUVEZ
NOTRE BULLETIN
D'INSCRIPTION
EN CAHIER
CENTRAL

10 et 11 décembre 2015

Cycle court implantologie 1^{er} degré

Places limitées
à 30 personnes

Maitriser le traitement de la phase chirurgicale à la prothèse : tel est l'objectif de ce cycle conduit par **Corinne Touboul** et **Geoffrey Sitruk**.

Accéder à un premier palier en chirurgie implantaire

En deux jours de formation, les 10 et 11 décembre prochains, l'omnipraticien sera en capacité d'intégrer durablement l'implantologie en faisant ses premiers pas en chirurgie implantaire dans deux indications : la pose d'implants en symphyse mandibulaire et en site de prémolaire maxillaire. Deux indications qui présentent un niveau de risque raisonnable et, surtout, maîtrisable. La première journée alterne entre rappels des notions essentielles et séances pratiques (TP de lecture de scanners, asepsie, incisions et sutures sur des mâchoires animales, etc.).

Le second jour est entièrement consacré aux travaux pratiques et aux interventions en direct de l'équipe pédagogique. Un cycle calibré pour ceux qui souhaitent accéder à un premier palier de la chirurgie implantaire avec une vraie exigence en termes de maîtrise et de sécurité. L'objectif final : appliquer immédiatement au cabinet dentaire les acquis théoriques et pratiques. /

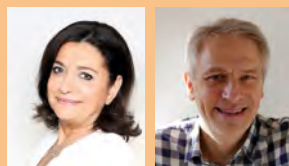


Fiche formation / Cycle court

Titre : Cycle court en implantologie 1^{er} degré
Dates : 10 et 11 décembre 2015

Lieu : Hôtel Napoléon, 40 av. de Friedland – 75008 Paris

Responsables scientifiques
Corinne Touboul, Geoffrey Sitruk.



Programme de la formation

- Bilan pré-implantaire, ergonomie du cabinet dentaire.
- Lecture de scanners, utilisation de calques, incisions et sutures.
- Travaux pratiques sur mâchoires de porc.
- Histologie et physiologie osseuse.
- Anatomie de la symphyse et du maxillaire.
- Contre-indications générales et locales.
- Asepsie, habillage, installation de salle, préparation du patient.
- Présentation des systèmes implantaires utilisés.
- Travaux pratiques en zone prémolaire et en zone symphysaire.
- Pose d'implants en direct.



INSCRIVEZ-VOUS
dès maintenant
> cahier central

4 et 5 février 2016

Places limitées
à 30 personnes

Cycle court implantologie 2^d degré

« **C**e deuxième degré du cycle court en implantologie est destiné aux praticiens ayant suivi le premier degré, mais aussi à tous les praticiens ayant déjà posé des implants et qui souhaitent élargir leur champ d'action en implantologie » explique **Corinne Touboul**, qui anime ce cycle avec **Paul Rousseau**.

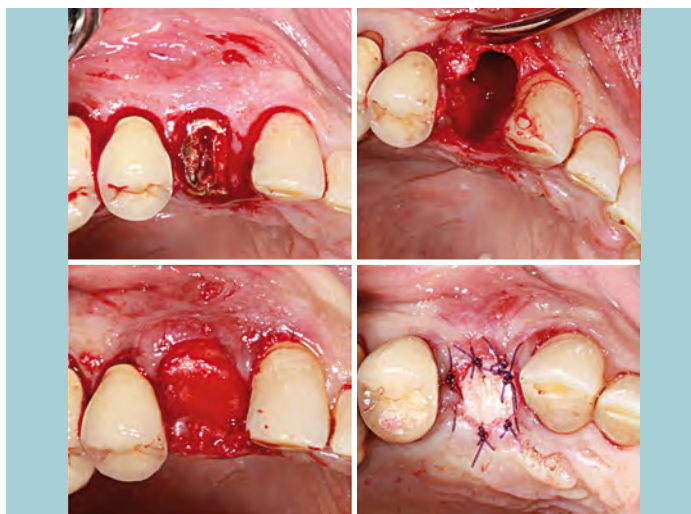
Les indications sur lesquelles travailleront les participants sont ciblées sur le secteur postérieur, le principe étant d'accompagner le praticien dans une progression maîtrisée et sécurisée.

**Accompagner le praticien
dans une progression
maîtrisée et sécurisée**

Toutes les problématiques relevant des secteurs latéraux seront abordées en profondeur. Les participants qui le souhaitent pourront apporter les documents (radios, moulages...) de leurs cas personnels. Une partie des travaux pratiques sera consacrée à l'étude en commun de ces cas.

Un accent sera porté sur la situation d'extraction et sur l'environnement péri-implantaire osseux et muco-gingival, dimensions essentielles dans la réussite du traitement à court, moyen et long terme.

Attention : les notions d'asepsie, les techniques d'incision et de suture « simples », traitées au premier degré, ne seront pas abordées dans ce degré. Le nombre de places est limité à 30 participants. /



Fiche formation / Cycle court

Titre : Cycle court en implantologie 2^d degré
Dates : 4 et 5 février 2016.

Lieu : Hôtel Napoléon, 40 av. de Friedland – 75008 Paris



Responsables scientifiques
Corinne Touboul
et Paul Rousseau.

Programme de la formation

- Anatomie des secteurs latéraux.
- Prise de décision en zone sous-sinusienne et supra-canalaire.
- Environnement péri-implantaire.
- Stade 2 chirurgical et aménagements muqueux.
- Occlusion et implants.
- Suivi et maintenance des implants.
- La situation d'extraction : comment prendre la bonne décision.
- Étude de cas des participants.
- Travaux pratiques : mise en place d'implants multiples en secteurs latéraux sur modèles, extraction-implantation immédiate sur modèles.
- Chirurgie en direct.



INSCRIVEZ-VOUS
dès maintenant
> cahier central

Janvier-juin 2016

Cycle long parodontie

Places limitées
à 30 personnes

« Le plateau relevé d'intervenants participe de notre ambition d'offrir réellement tout ce qu'un praticien est en droit d'attendre lorsqu'il fait l'effort de quitter son cabinet dentaire pour suivre une formation longue », explique **benoît Brochery**, coresponsable scientifique du cycle long en parodontie avec **Sofia Aroca**.

Former l'omnipraticien au traitement des maladies parodontales et à la chirurgie parodontale à travers un enseignement complet alliant approche théorique, pratique (les TP) et clinique (démonstrations en direct). Tels sont les objectifs de ce cycle long de la SOP.

**Un enseignement alliant
approche théorique,
pratique et clinique**

Pour y parvenir, la SOP a réuni une équipe d'intervenants, tous réputés dans leur domaine, et met à la disposition des participants l'ensemble des moyens matériels permettant de progresser pas à pas et concrètement tout au long du cycle (modèles anatomiques pour les traitements chirurgicaux et non chirurgicaux, mâchoires animales, etc.). Suivre cette formation permettra au praticien d'intégrer une approche parodontale dans les traitements de ses patients avec une mise en pratique rapide des enseignements cliniques reçus.

Du diagnostic au recouvrement des récessions gingivales en passant par la maintenance parodontale ou encore le traitement des lésions osseuses, ce cycle est résolument axé sur la pratique. Attention: le nombre de places est limité à 30 participants! /



Fiche formation / Cycle long

Titre: Cycle long en parodontie

**Dates: 8, 9 janv. 2016 - 18, 19 mars
26, 27, 28 mai - 24, 25 juin**

Lieu: Hôtel Napoléon, 40 av. de Friedland – 75008 Paris



Responsables scientifiques

Sofia Aroca, Benoît Brochery.

Intervenants: Sofia Aroca, Benoît Brochery, Bénédicte Chardin, Fabrice Cherel, Christelle Darnaud, Frédéric Duffau, Gilles Gagnot, Linda Jaoui, Jacques Malet, Michèle Reners, Giovanni Salvi, Bernard Schweitz et Anton Sculean.

Programme de la formation

- Diagnostic des maladies parodontales: examen clinique, tests complémentaires, relation avec les maladies générales.
- Traitement non chirurgical: concepts des traitements actuels, réévaluation et prise de décision, maintenance parodontale.
- Traitement chirurgical: concepts chirurgicaux actuels, lambeaux d'accès, chirurgie préprothétique, traitement des lésions osseuses et interradiculaires.
- Chirurgie plastique parodontale: principes chirurgicaux et cicatrisation, recouvrement de récessions unitaires et multiples.



INSCRIVEZ-VOUS
dès maintenant
> cahier central

Janvier-mai 2016

Places limitées
à 30 personnes

Cycle long dentisterie esthétique

La SOP prépare la troisième édition du cycle long en dentisterie esthétique, conduit par **Nicolas Lehmann**, avec l'objectif réaffirmé d'accompagner les participants dans un parcours complet, théorique et pratique, dans toutes les dimensions de la dentisterie esthétique. Concrètement, ce n'est pas seulement le « blanc » qui sera abordé en détail, mais aussi le « rose » puisque ce cycle intègre la dimension mucogingivale ainsi que l'implantologie. *« Cette approche globale de la dentisterie esthétique constitue, selon moi, une des valeurs ajoutées de ce cycle. Dans le même esprit, nous consacrerons une journée à l'implantologie »*, explique Nicolas Lehmann.

Pour une approche complète de la dentisterie esthétique en omnipratique

Pour chaque module, l'approche pédagogique alterne la théorie, la pratique (sous forme de TP) et la clinique (avec des démonstrations télévisées en direct et des vidéos de réalisation d'actes récents). Pour accompagner les participants – attention, le nombre de place est limité à 30 personnes! –, la SOP a réuni une équipe d'intervenants triés sur le volet, tous experts dans leur domaine, au service d'une approche complète de la dentisterie esthétique en pratique généraliste. /



Laurence Lesieur (62), participante du cycle 2015

C'est une formation qui donne vraiment envie de repousser ses limites! Avant ces dix jours d'esthétique, je ne pensais pas réaliser de masques pour valider le projet avec le patient. C'est désormais une démarche intégrée à ma pratique. La qualité des intervenants, leur démarche pédagogique et le volume des cas et techniques étudiés me font dire que c'est, et de loin, la meilleure formation en esthétique que j'ai pu suivre à ce jour.



Fiche formation / Cycle long

Titre : Cycle long en dentisterie esthétique
Dates : 21, 22, 23 janv. 2016. - 4, 5 mars
8, 9 avril - 19, 20, 21 mai

Lieu : Hôtel Napoléon, 40 av. de Friedland – 75008 Paris



Responsable scientifique :
Nicolas Lehmann.

Intervenants : Sofia Aroca, Cédric Bernard, Eric Bonnet, Martin Brient, Olivier Guastalla, Nicolas Lehmann, Sébastien Monchanin, David Nisand, Frédéric Raux, Bernard Schweitz, Bertrand Tervil, Florent Trévelo.

Programme de la formation

- Projet esthétique et planification d'un plan de traitement.
- Photographie intrabuccale.
- Prise de teinte et communication avec le laboratoire.
- Traitement chimique des dyschromies dentaires.
- Restauration composite par stratification.
- Facettes, jassettes, restaurations adhésives en céramique.
- Inlays, onlays, overlays...
- Esthétique et implantologie.
- La chirurgie muco-gingivale au service de l'esthétique du sourire.



INSCRIVEZ-VOUS
dès maintenant
> cahier central

Du 21 avril au 1^{er} mai 2016

VOYAGE-CONGRÈS À L'ÎLE MAURICE

Votre séjour à l'hôtel Paradis

En chambre supérieure de luxe, en chambre Beach front de luxe ou en Junior suite, l'hôtel Paradis met à la disposition des congressistes et de leur famille ses différents restaurants et bars, sa piscine, son miniclub, son salon d'esthétique, son hammam. Situé au sud-ouest de l'île, au pied du Morne, le Paradis offre toutes les possibilités de loisirs: ski nautique, planche à voile, Hobie Cat, kayak, bateau à fond de verre, plongée libre. Disponibles également: practice de golf, tennis, centre fitness. Avec participation: golf 18 trous, pêche au gros, plongée. Les conditions pour les séjours des enfants vous seront adressées sur demande. Pour prolonger votre séjour contactez Chaumont Voyages.

4 OPTIONS AU CHOIX

(Voyage et hébergement)

Attention,
nombre de
places limitées
par option.
Choisissez
vite !

Option	Dates	Prix*	Vol direct	Au départ de Arrivée à	Compagnie
Option 1	21 avril au 30 avril	2 805 €	non (via Dubai)	Charles-de-Gaulle	Emirates
Option 2	21 avril au 30 avril	3 575 €	oui	Charles-de-Gaulle	Air Mauritius
Option 3	21 avril au 29 avril	2 845 €	oui	Orly	Corsair
Option 4	21 avril au 2 mai	3 480 €	oui	Charles-de-Gaulle	Air France

* Prix par personne en chambre de luxe 1/2 double.

Les conditions générales sont consultables sur notre site www.sop.asso.fr

15^{es} JOURNÉES DE CHIRURGIE DENTAIRE À L'ÎLE MAURICE

Droits d'inscription (hors transport et hôtellerie)*

Membres de la SOP

Congressistes: 490 €.
Accompagnants et enfants
de plus de 15 ans: 390 €.

Autres membres

Congressistes: 570 €.
Accompagnants et enfants
de plus de 15 ans: 470 €.

PARTICIPANTS HORS VOYAGE (PROGRAMME SCIENTIFIQUE UNIQUEMENT)

Membres SOP: 680 € Autres: 780 €.

**POUR TOUTE INSCRIPTION AU VOYAGE-CONGRÈS
AVANT LE 15 DÉCEMBRE 2015:
MINORATION DES DROITS D'INSCRIPTION DE 80 €
PAR CONGRESSISTE ET DE 50 € PAR ACCOMPAGNANT
(Offre non valable pour les participants hors voyage
s'inscrivant au programme scientifique uniquement)**

* Les droits d'inscription, obligatoires pour tous les participants, comprennent pour les congressistes:

- La remise du dossier et du badge
- L'accès aux séances scientifiques
- Les pauses-café
- Le programme social.

Les enfants de moins de 15 ans sont dispensés de droits d'inscription, mais n'ont pas l'accès au programme social.

BULLETIN D'INSCRIPTION

Vous êtes membre de la SOP: Oui Non

Choisissez votre option 1 2 3 4

Acompte de 1000 € / personne

Nom: Prénom:

Adresse:

E-mail: Tél.:

Accompagné de: Nom: Prénom:

Nom: Prénom:

Nom: Prénom:



À RETOURNER À: CHAUMONT VOYAGES - CATHERINE CHAUMONT

9, route principale du Port – 92638 Gennevilliers cedex

Tél.: 01 47 92 22 40 – Fax: 01 47 99 17 50 – E-mail: cchaumont@chaumontvges.com

Voyage-congrès organisé par la SOP en collaboration avec la Mauritius Dental Association

Le JSOP téléchargeable sur www.sop.asso.fr



*Suivez aussi notre actu et l'actu professionnelle
sur notre compte Twitter et notre page Facebook*

Marcel Bégin, lauréat du Prix du meilleur conférencier

Le 31^e Prix SOP/ Maillefer-Dentsply du meilleur conférencier a été décerné à Marcel Bégin. Un prix qui récompense son intervention lors de la Journée consacrée à la prothèse adjointe complète en janvier dernier.

« C'est redonner ses lettres de noblesse à la prothèse amovible. » Tels furent les propos tenus par Marcel Bégin en recevant le Prix du meilleur conférencier qui lui était remis en octobre dernier, à la Maison de la chimie, pour sa brillante démonstration donnée dans le cadre de la Journée du 15 janvier 2015 consacrée à la réalisation en direct d'une prothèse adjointe complète. Une intervention où, tout en exécutant de main de maître des prises d'empreintes primaires et secondaires, Marcel Bégin en avait détaillé la subtilité et objectivé les pièges.

La prothèse amovible a toujours sa place dans l'arsenal thérapeutique du chirurgien-dentiste

Le 15 octobre dernier, en l'absence de Joël Dubreuil, grand ordonnateur de cette Journée, Bernard Schweitz, président de la SOP, avait confié à Marc Roché la remise de ce prix à Marcel Bégin auquel il rendit l'hommage de condisciples. Puis c'était, pour Martine Vico, qui représentait la société Dentsply Maillefer, l'occasion de dire qu'un prix qui existe depuis 31 ans soulignait la fidélité du partenaire.

En retour, les remerciements de Marcel Bégin ont rapidement pris la tournure d'un hymne à la prothèse amovible: « *Malgré le fait que le champ d'application des implants ostéointégrés se soit considérablement élargi ces dernières années, la prothèse amovible, avec ou sans implants, a toujours sa place dans l'arsenal thérapeutique pour*

restaurer les fonctions, rétablir l'esthétique et préserver les fonctions de l'appareil manducateur d'un patient édenté partiel ou total ».

Pour ce clinicien dont le talent est unanimement reconnu par ses pairs, l'avenir de la prothèse amovible peut être « *envisagé avec confiance si l'on respecte des protocoles cliniques et de laboratoire rigoureux qui intègrent les données actuelles de la science et*



les avancées technologiques. » Et d'ajouter: « *C'est précisément cette rigueur dans les protocoles et cette volonté d'intégration des avancées technologiques qui sont transmis au cours des Journées de la SOP.* » Enfin, Marcel Bégin s'est dit ému de recevoir ce prix à deux égards, d'une part, « *pour le plaisir et la fierté de le recevoir et, d'autre part, pour le souvenir de conférenciers et membres de la SOP, aujourd'hui disparus. Ils m'ont fait confiance lorsque j'étais jeune assistant. L'exemple de leur rigueur et de leur dynamisme m'a beaucoup aidé.* » /

Retour en images sur le

Les 25 et 26 septembre derniers, la SOP lançait pour la première fois un format de formation inédit : le Masterclass en endodontie consacré au traitement des canaux difficiles et aux retraitements complexes. Réservé aux praticiens ayant suivi le cycle long en endodontie les années passées, ce cycle court de perfectionnement privilégiait la qualité avec un groupe restreint de participants et, bien sûr, un plateau d'intervenants trié sur le volet, sous responsabilité scientifique de Sandrine Dahan et de Dominique Martin. Le premier jour était consacré à l'approche théorique articulée autour de la présentation de cas cliniques. Le deuxième jour était consacré quant à lui aux travaux pratiques.



Masterclass endodontie



FlexCare Platinum

Elimine jusqu'à 10 fois plus de plaque dentaire*

Venez nous rendre
visite à l'ADF
Stand 4M16

Elimination optimale de la plaque jusque dans les espaces inter-proximaux

- La nouvelle tête de brosse AdaptiveClean s'adapte aux contours des dents et des gencives pour une surface de contact jusqu'à 4 fois plus grande et une efficacité maximale**.
- Elimine 10 fois plus de plaque dans les zones inter-proximales.*
- Améliore la santé gingivale en seulement 2 semaines.*

Doux pour les gencives

- Grâce à sa base souple et douce, la nouvelle tête de brosse AdaptiveClean réduit la pression éventuellement exercée sur les dents et les gencives.
- Avec son capteur de pression, la FlexCare Platinum signale toute pression excessive exercée par l'utilisateur.

Brossage personnalisable

- 3 niveaux d'intensité : doux, moyen, intense.
- 3 programmes : classique, blancheur, nettoyage profondi.

* Par rapport à une brosse à dents manuelle. Etude comparative sur la réduction de plaque et de gingivite entre Philips Sonicare FlexCare Platinum avec tête de brosse AdaptiveClean et une brosse à dents manuelle (brosse de référence de l'ADA - Milleman J. K Milleman, Argosino K., Mwatha A, M Ward, Souza S, Jenkins W. - 2014

** Par rapport à une tête de brosse Diamond Clean



Découvrez nos produits sur www.dentiste.philips.fr
ou au numéro vert : 0 800 710 580

PHILIPS
sonicare