

SOP

SE FORMER
S'INFORMER

14 janvier 2016

L'extraction mérite
réflexion

14

26 novembre 2015

La séance des
nouveauautés à l'ADF

32

2015 - 2016

Cycles courts et longs

21



15 octobre 2015 / Journée / Collez au composite

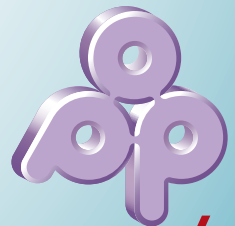
Collez au composite en pratique généraliste !





4 RAISONS D'ADHÉRER OU DE RENOUVELER VOTRE ADHÉSION À LA SOP EN 2015

- **Vous vous formez toute l'année à des tarifs préférentiels**
- **Vous accédez librement aux vidéos des Journées de formation sur www.sop.asso.fr (+ de 100 conférences)**
- **Vous bénéficiez de nos formules Pack 2, 3, 4 ou 5 Journées avec des remises importantes**
- **Vous recevez pendant un an l'abonnement à notre revue trimestrielle scientifique, la Revue d'odonto-stomatologie (ROS)**



RETROUVEZ
NOTRE BULLETIN
D'INSCRIPTION
EN CAHIER CENTRAL
(pages I à IV)

NOS PARTENAIRES

- ACTEON GROUP
- AMERICAN EXPRESS
- AMPLI MUTUELLE
- CODIMED
- LABORATOIRES CRINEX
- DENTSPLY FRANCE
- ÉDITIONS CDP/INITIATIVES SANTÉ
- EUROTOEC
- FC MEDICAL DEVICE
- GACD
- ITENA CLINICAL
- KREUSSLER PHARMA
- LABORATOIRES GABA
- MEGA DENTAL
- PHILIPS
- SUNSTAR
- VET MICROSCOPIE DENTAIRE

NOS ANNONCEURS

DENTSPLY	p. 4
ÉDITIONS DE CHABASSOL	p. 13
CNQAOS	p. 13

NOS EXPOSANTS

- ADF ■ AIREL ■ CNQAOS ■ GÉNÉRIQUE INTERNATIONAL ■ HENRY SHEIN
- HERAEUS KULZER ■ KOMET
- LABOCAST ■ MIS ■ NICHROMINOX
- PIERRE FABRE ORAL CARE ■ ROTEC
- SIRONA

Flash/Actu

7 Coup de tonnerre dans la profession

9 À Cluj, en Roumanie, le suicide de deux étudiants français

Formations/SOP

10 Collez au composite en pratique généraliste

14 Journée TV : l'extraction mérite réflexion !

16 Cycle court implantologie 1^{er} degré

21 Cycle court implantologie 2^d degré

22 Cycle long endodontie

23 Cycle long parodontie

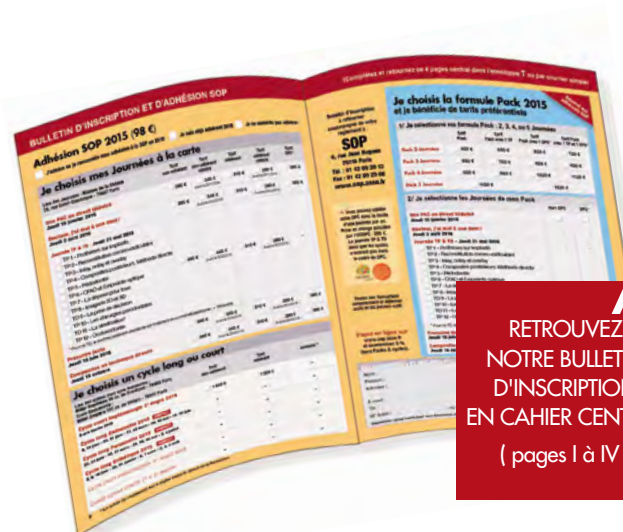
24 Cycle long dentisterie esthétique

Flash-back/Journée

25 Retour sur la Journée « 12 TP et TD à la carte »

Club SOP/Actualités

32 La séance des nouveautés de la SOP à l'ADF



Société odontologique de Paris, 6, rue Jean-Hugues, 75116 Paris – Tél. : 01 42 09 29 13 Fax : 01 42 09 29 08
Tirage et diffusion : 40 000 exemplaires **Abonnement 1 an** (8 numéros) : 10 euros **Prix au numéro** : 1,55 euro
Rédacteurs en chef : Marc Roché, Bernard Schweitz **Rédacteur en chef adjoint** : Gérard Mandel
Directeur de la publication : Philippe Chalanset
Comité éditorial : Meyer Fitoussi, Philippe Milcent, Sylvie Saporta, Corinne Touboul
Conception, réalisation : Texto Éditions **Création** : Ewa Biejat **Maquette** : Fabrice Roux
Photos : Gérard Mandel : pp. 25-31. Francis Tobelem : pp. 1, 5, 10-12, 14-16, 21-24, 32-34.
Fotolia : pp. 7, 8, 9, 36. Fabrice Roux : p. 33. **Internet** : www.sop.asso.fr
Secrétariat : secretariat@sop.asso.fr **ISSN** : 1285-3933 **Régie publicitaire** : Philippe Chalanset : 01 42 09 29 13
Impression : Imprimerie Léonce Deprez – Zone industrielle – 62620 Ruitz

CHIRURGIEN
DENTISTE

LABORATOIRE

SPECIALISTE

RESTAURATION



Ils étaient faits
pour se rencontrer.

Palodent® V3
SDR®

DENTSPLY
CAULK



Associez **Palodent® V3** et ses points de contact étroits et prédictibles¹ avec le substitut dentinaire **SDR®** qui s'étale spontanément et se place par incrément jusqu'à 4 mm grâce à son faible stress de rétraction^{2,3}

[1] Mode d'emploi Palodent® V3. [2] Mode d'emploi SDR®. [3] Polymerization Stress of SDR® compared to other Universal and Posterior Composite materials [NIST tensometer method – Echmiller FC, 2004; Lu H et al, 2004]. Dossier marquage CE. 2011.

Dispositifs Médicaux pour soins dentaires réservés aux professionnels de santé, non remboursés par les organismes d'assurance maladie. Lisez attentivement les instructions figurant dans la notice ou sur l'étiquetage avant toute utilisation. Il est recommandé d'isoler la dent à traiter à l'aide d'une digue dentaire avant tout traitement. **Palodent® V3**. Indications : Système de matrices sectorielles pour les restaurations de classe II pour faciliter la mise en forme du contour et la création du point de contact lors de la mise en place de matériaux de restauration directe. Classe : I. Fabricant : DENTSPLY Caulk. **SDR®**. Indications : Matériau de restauration directe comme base et fonds de cavités pour les restaurations directes des cavités de classe I et II; restauration directe (sans ajouter un matériau occlusal additionnel) des petites restaurations de classe I des molaires définitives et des restaurations de classe I et II des molaires primaires; scellement des puits et fissures; reconstitution de moignon. Classe / Organisme certificateur : IIa / CE 0120. Fabricant : DENTSPLY Caulk. Rev. Mai 2015.

ADV/080.1505/1

DENTSPLY France SAS | OMNIPRATIQUE

4 rue Michael Faraday | 78180 Montigny le Bretonneux | Tél : 01 30 14 77 77
Plus d'infos, plus de nouveautés, sur www.dentsply.fr

For better dentistry*

DENTSPLY

* Pour une meilleure médecine bucco-dentaire

L'Empire contre-attaque



Après un temps d'incrédulité on comprend la logique paradoxale, pour ne pas dire schizophrénique, dans laquelle on veut nous faire évoluer désormais. »

LE 4 AOÛT 2008, la loi de modernisation de l'économie créait l'Autorité de la concurrence et indiquait, déjà, la voie de la modernité dans laquelle nous nous engageons à présent avec la loi de santé. Mais qu'est-ce que l'Autorité de la concurrence? C'est, peut-on lire sur son site Internet, une «*Autorité administrative indépendante, spécialisée dans l'analyse et la régulation du fonctionnement de la concurrence sur les marchés, pour la sauvegarde de l'ordre public économique*». Elle est, lit-on plus loin, «*au service du consommateur*». Ces mots entrent en une curieuse résonance lorsqu'on apprend que cet organisme a été saisi par la plate-forme Santéclair contre le conseil de l'Ordre des chirurgiens-dentistes (et la FSDL). C'est seulement après un temps d'incrédulité que l'on comprend la logique paradoxale, pour ne pas dire schizophrénique, dans laquelle on veut nous faire évoluer désormais. Une logique témoin d'une révolution copernicienne soutenue par des impératifs qui traduisent un véritable choc de cultures, voire de civilisations!

CAR DANS LES FAITS, l'Ordre est ramené à une structure inepte qui trouble un ordre supérieur dans la hiérarchie des «valeurs» de la modernité: celles du marché. Les valeurs sonnantes et trébuchantes restent aujourd'hui les seules parfaitement définies, alors que plus personne ne sait la teneur des sacro-saintes «valeurs» républicaines pourtant convoquées de tous bords. C'est ainsi, pour ce qui nous concerne,

que la fonction de régulation des ordres professionnels, gardiens d'une éthique professionnelle dont tous les pouvoirs successifs ont reconnu l'utilité depuis leur création, est battue en brèche.

Et qu'en revanche, une structure émanant du secteur de l'assurance se présente le plus naturellement du monde, dans le domaine de la santé, comme le défenseur des intérêts du client-consommateur, traduisant le peu de considération qu'elle a pour ce qu'est un patient.

NOUS VIVONS, à l'échelle de nos professions et pour les mêmes causes, des attaques de même nature que celles que connaissent les États nord-américains, de la part des multinationales, qui aux termes des accords ALENA ⁽¹⁾ se sont vus traduits en justice et souvent condamnés!

Il n'y a rien d'étonnant au rapprochement entre des faits apparemment aussi éloignés, à preuve, l'étape suivante se joue ces jours-ci dans des négociations secrètes autour des accords sur le commerce des services (ACS), où «*la santé est convoitée par les transnationales*» ⁽²⁾.

Et cela à l'heure où la loi Macron, dans ses articles 19 sur les concessions et 74 sur la passation des marchés publics, transpose des directives européennes ouvrant à la marchandisation de la santé! Aujourd'hui, l'Ordre est en première ligne et affronte les escarmouches d'un combat pour des soins de qualité qu'il ne pourra mener seul. Un choc pour une société scientifique généraliste, dont la vocation reste de transmettre une exigence d'excellence.

Marc Roché, rédacteur en chef du JSOP

(1) Accord de libre-échange nord-américain entre les États-Unis, le Canada et le Mexique.

(2) «*TISA: un clone de l'AGCS pour privatiser les services de santé*» - www.politis.fr

Tous les replays de nos Journées en accès illimité



Replay



Adhérez à la SOP
et accédez aux vidéos de nos Journées
sur www.sop.asso.fr

RETROUVEZ
NOTRE BULLETIN
D'INSCRIPTION
EN CAHIER
CENTRAL

138

Paris intra muros est le champion de l'offre dentaire avec 137,9 dentistes pour 100 000 habitants. À l'inverse, dans la Somme, département le moins doté de France métropolitaine, la densité s'élève à 32,9 dentistes pour 100 000 habitants...



Coup de tonnerre dans la profession

C'est le monde à l'envers ! La FSDL et l'Ordre, à Paris et en région, ont fait l'objet d'une perquisition en mai dernier dans le cadre d'une enquête de l'Autorité de la concurrence, à la suite d'une plainte de la plate-forme Santéclair pour tentative de « boycott ». Après la saisine, par la FSDL, du TGI de Nanterre contre Santéclair pour détournement illicite de patients, voilà donc la contre-attaque de Santéclair, filiale d'Allianz, de la MAAF et de MMA.

Le syndicat et l'Ordre sont soupçonnés d'avoir agi de concert pour exercer des pressions sur les praticiens « partenaires » de Santéclair. L'Autorité de la concurrence cible aussi une incitation au boycott des centres dentaires low cost.

Elle s'appuie, entre autres, sur les propos de Pascal Steichen, qui aurait abandonné un concept de réseau de spécialistes en implantologie à très bas prix, au motif que 50 des plus grands implantologistes français l'auraient boycotté en exerçant des pressions sur Nobel Biocare. Pour la SOP, société scientifique engagée dans une dentisterie de qualité au service des patients, cette affaire illustre bien la nouvelle donne que va instituer la loi de « modernisation » du système de santé...

Contre-indication à la codéine

L'ANSM contre-indique désormais la codéine chez les moins de 12 ans, et chez les enfants et adolescents entre 12 et 18 ans présentant des troubles respiratoires. Les spécialités à base de codéine étaient déjà contre-indiquées pendant l'allaitement ainsi que dans le traitement des toux sèches chez les enfants de moins de 30 mois.

Telex

À compter du 1^{er} juillet 2015, le tiers payant est étendu aux bénéficiaires de l'Aide à l'acquisition d'une complémentaire santé (ACS), qui seront ainsi dispensés d'avance de frais pour l'ensemble des actes et prestations qui leur sont dispensés par les professionnels de santé, y compris les chirurgiens-dentistes. L'ACS concerne toutes les personnes dont les ressources sont légèrement supérieures au plafond fixé pour l'attribution de la couverture maladie universelle (CMU) complémentaire.

Selon l'association Aides, 33,6 % (sic) des dentistes opposeraient un refus de soins « frontal ou déguisé » aux patients se déclarant séropositifs au VIH et souhaitant prendre un rendez-vous. Un chiffre obtenu après une campagne de testing, par téléphone, auprès de 440 praticiens. On aimerait connaître la méthodologie précise de cette étude. On aimerait aussi en connaître les biais de recrutement et d'interprétation tant le « score » de 33 % apparaît à ce point vertigineux qu'il jette un doute sur la crédibilité d'un tel résultat.



Pour l'Union européenne l'amalgame dentaire est sûr

« Tant les amalgames dentaires que les divers matériaux alternatifs sont considérés comme des matériaux d'obturation dentaire efficaces et sûrs d'utilisation. [...] Rien n'indique qu'ils peuvent provoquer des maladies. » Voilà ce que conclut le Comité européen scientifique des risques émergents (SCENIHR), le 8 mai, dans son avis final sur « la sécurité des amalgames dentaires et des matériaux de restauration dentaire pour les patients et les utilisateurs ». Si le SCENIHR pose que les amalgames peuvent, dans de rares cas, provoquer des réactions allergiques locales, il avance que les « connaissances scientifiques actuelles ne confortent pas l'hypothèse d'un quelconque lien entre amalgames dentaires et maladies, qu'il s'agisse de maladies du système urinaire, neurologique, reproducteur ou immunitaire, ou

de troubles psychologiques. »

Le SCENIHR a évalué l'innocuité et l'efficacité de l'amalgame dentaire à partir d'études scientifiques sur l'association potentielle entre l'amalgame et les allergies, les troubles neurologiques ou autre effet néfaste sur la santé. Pour le SCENIHR, l'amalgame dentaire reste donc « un matériau de restauration efficace et un matériau de choix pour les restaurations spécifiques ». Toutefois, il recommande, sans surprise, d'utiliser de préférence les matériaux alternatifs pour les dents lactéales et chez les femmes enceintes. Enfin, il rappelle la nécessité de poursuivre les recherches, notamment d'évaluer la neurotoxicité potentielle du mercure des amalgames dentaires, et d'élargir la connaissance du profil de toxicité des matériaux de restauration dentaire alternatifs.

ADF 2015

«R-évolution numérique». C'est le thème du prochain congrès de l'ADF qui ouvrira ses portes du 24 au 28 novembre prochain, au Palais des congrès, à Paris. La SOP y sera doublement présente : sa séance des nouveautés se tiendra le jeudi 26 novembre à 9 heures autour de quatre thématiques d'avenir, et, bien sûr, le stand de notre société scientifique sera ouvert pendant toute la durée du congrès (*lire aussi page 32*).

À Cluj, en Roumanie, le suicide de deux étudiants français

Le suicide de deux étudiants français à la faculté de médecine de Cluj-Napoca, en Roumanie, et la tentative de suicide de deux autres de leurs camarades, entre mars et avril, pourraient mettre en lumière des difficultés rencontrées par ces jeunes expatriés. Environ un millier d'étudiants français sont actuellement en formation à Cluj en odontologie, médecine, pharmacie, ou encore médecine vétérinaire. Peut-on considérer ces actes suicidaires comme des faits isolés ou la conséquence d'un mal-être qui pèse sur ces étudiants? En tout cas ces événements inquiètent fortement les autorités roumaines et françaises. L'université de Cluj a ouvert une cellule psychologique, et les étudiants de la faculté ont mis en place une permanence téléphonique pour répondre à d'éventuels appels de détresse. Le psychiatre français, Pascal Pannetier, s'est rendu sur place pour tenter de comprendre ces quatre tentatives de suicide dont deux mortelles. Interrogé sur France info, il avance que «*l'on ne peut pas rester avec l'idée qu'il s'agit simplement d'une coïncidence ou de problèmes personnels. Tous les groupes de parole et tous les entretiens individuels que j'ai mis en place allaient dans le même sens : ils sont tous soumis à une très forte pression, des études, d'un devoir de performance, de devoir faire ses preuves, d'être à la hauteur des espérances familiales. On sait qu'un étudiant sur cinq ne va pas bien et, parmi ces étudiants, beaucoup ont pensé au suicide.*»



À suivre...

Loi de santé : 2^e round

Le projet de loi de santé serait discuté au Sénat du 14 au 18 septembre et du 5 au 10 octobre. Un calendrier dévoilé par Alain Milon, président

de la commission des affaires sociales du Sénat. Adopté en première lecture en avril à l'Assemblée nationale, le projet de loi de santé prévoit notamment l'extension du tiers payant à tous les assurés d'ici à 2017.

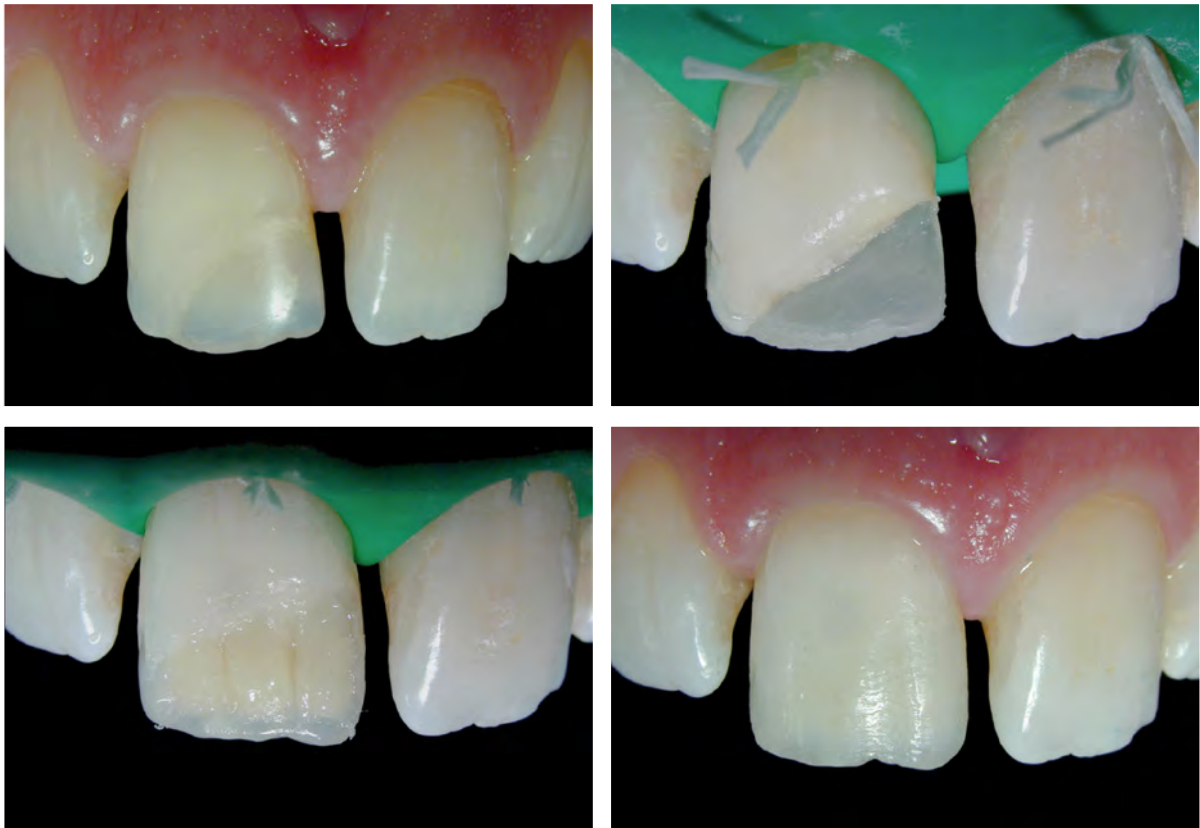
DPC en stand by

Toutes les sessions de DPC finissant en 2016 seront désormais suspendues, informe l'OGDPC, organisme gestionnaire du DPC.

De quoi rétablir, peut-être, les finances exsangues du DPC, avant la réforme du dispositif dans le cadre de la loi de santé, qui prévoit une obligation désormais triennale de DPC.

Journée du 15 octobre 2015

Collez au composite en pratique généraliste



« **B**eaucoup de praticiens jugent, à tort, les restaurations composites comme étant un domaine complexe, chronophage, réservé à des “spécialistes” et exposé à un risque important d’échecs. Mon propos, très clinique, visera à transmettre aux participants une méthodologie et des informations clés leur permettant de réaliser des restaurations composites antérieures avec des résultats fiables

et prédictibles. » Voilà comment Gauthier Weisrock, conférencier de la Journée « Collez au composite » définit les objectifs qu’il se fixe lors de la formation que la SOP organise le 15 octobre prochain à la Maison de la Chimie (*lire son interview ci-contre*).

Et c’est à une Journée résolument clinique que la SOP convie les praticiens autour d’un objectif central : donner des réponses concrètes, im-

médiatement applicable, à toutes les questions que se posent les omnipraticiens. Cette formation, circonscrite à la technique directe, sera animée par des conférenciers renommés, réunis pour l’occasion autour d’une démarche commune consistant à transmettre les protocoles – sans oublier de traiter des matériels et matériaux – appropriés dans le cadre d’un exercice en omnipraticien. Plus que jamais, ce sera

l'excellence placée au service d'une dentisterie moderne et accessible à tous!

Rien ne sera éludé, à commencer par des réponses reproductibles sur la stratification simplifiée dans le secteur antérieur. Les principes et les techniques permettant de réduire les risques de sensibilité seront traités, de même que les règles pour créer systématiquement le bon point de contact.

Ivo Krejci traitera de micro-dentisterie. Il interviendra sur le scellement adhésif sur dents saines et carieuses ainsi que sur le traitement conservateur micro-invasif.

Une Journée très clinique

Gérard Aboudharam interviendra sur les restaurations composites postérieures. Cas cliniques à l'appui, il exposera les règles de préparation et des matériaux. Il montrera les avantages et les inconvénients des Bulks, y compris s'agissant de leur pérennité. Il traitera de l'instrumentation tel que le choix des matrices pour la gestion des points de contact et des lampes à photopolymériser, en répondant à toutes les questions que l'on se pose sur ce point fondamental. Il s'interrogera non seulement sur le type de lampes, mais également sur les puissances appropriées en fonction des résultats recherchés.

Serge Bouillaguet donnera une conférence sur la restauration adhésive en composite et ses conséquences pulpaires. Il dressera un état des lieux entre les restaurations adhésives et leur répercussion sur le complexe pulpo-dentinaire. Il établira le lien entre les matériaux et leurs conséquences au niveau biologique. Le bisphénol A et bien d'autres molécules seront donc discutés sur leur conséquence pulpaire. Avec l'intervention de **Gauthier Weisrock** sur la restauration composite antérieure, on sera pleinement au cœur de la question esthétique. Il donnera les clés au praticien sur les deux points fondamentaux de cette problématique: la couleur et la forme. Il éclairera le praticien dans le choix de la teinte et sur les autres paramètres influençant les résultats esthétiques (forme de préparation, polissage, etc.). //

Nicolas Lehmann

L'interview de Gauthier Weisrock, conférencier de la Journée « Collez au composite! »



Transmettre
une méthodologie
clinique //

Vous allez intervenir sur les restaurations composites antérieures, quels objectifs vous fixez-vous ?

Beaucoup de praticiens jugent, à tort, qu'il s'agit d'un domaine complexe, chronophage, réservé à des « spécialistes » et exposé à un risque important d'échecs. Mon propos, très clinique, visera à transmettre aux participants une méthodologie et des informations clés leur permettant de réaliser ce type de restauration avec des résultats fiables et prédictibles. Je présenterai une méthode simplifiée, désormais bien codifiée et, cas clinique à l'appui, je montrerai que son temps de réalisation est adapté à une pratique au quotidien.

Le succès des restaurations composites antérieures n'est donc pas réservé qu'à des « spécialistes » ?

Non, car tous les praticiens sont en capacité d'appliquer une méthode à partir du moment où elle est bien codifiée. La dimension artistique, souvent associée à ces réalisations, signifierait qu'elles sont non seulement réservées à une élite, mais surtout, relevant de l'aléatoire, du subjectif. Je suis opposé à cette vision.

Quel sera le contenu de votre conférence et quel message souhaitez-vous faire passer ?

J'exposerai d'abord la question du diagnostic esthétique: la forme, l'état de surface et la couleur. Puis je décomposerai la méthodologie de stratification, cas clinique à l'appui, pour en détailler précisément chaque étape. Enfin, je présenterai quelques cas cliniques, y compris ceux que l'on suppose a priori hors du champ d'indication, pour montrer l'étendue des possibilités qu'offre cette technique. La dentisterie contemporaine et bio-mimétique nous impose de maîtriser ces techniques permettant la préservation maximale des tissus dentaires. //



Fiche formation / Journée

Évaluez-vous

- / Êtes-vous parfois confronté à des sensibilités postopératoires après réalisation de restaurations composites ?
- / Avez-vous des échecs esthétiques avec les composites antérieurs ?
- / Avez-vous parfois des problèmes de point de contact en réalisant des composites postérieurs ?
- / Pensez-vous que les composites peuvent avoir une influence sur la pulpe qui nécessite de mettre des protections pulpo-dentaires avant de réaliser des composites ?
- / Avez-vous des interrogations sur le mode de polymérisation et les lampes à photopolymériser ?

Si vous avez répondu oui à au moins une de ces questions, alors cette journée est faite pour vous ! Vous y trouverez les réponses à vos interrogations.

Collez au composite ! Date : 15 octobre 2015

Lieu : Maison de la chimie
28, rue Saint-Dominique - 75007 Paris

Disciplines abordées : odontologie conservatrice, odontologie restauratrice.

Responsable scientifique : Nicolas Lehmann.

Conférenciers :

Gérard Aboudharam, Serge Bouillaguet, Ivo Krejci et Gauthier Weisrock.



Groupe de travail de la SOP :

Alexis Lopater, Dominique Martin, Frédéric Raux.

Programme des conférences :

- Scellement adhésif sur dents saines et carieuses ; traitement micro-invasif
- Restauration adhésive et conséquences pulpaire
- Restauration composite postérieure
- Restauration composite antérieure

Les objectifs de la formation

- Connaître les indications.
- Maîtriser la stratification simplifiée.
- Trouver le bon point de contact.
- Éviter la sensibilité.



INSCRIVEZ-VOUS
dès maintenant
> cahier central

C.N.Q.A.O.S.

PREMIER CENTRE DE FORMATION DES ASSISTANT(E)S DENTAIRES



L'assistante dentaire joue un rôle
prépondérant au sein
de votre cabinet.

Elle est l'**auxiliaire incontournable**
tant au niveau de l'accueil que
du plateau technique.

98 Chemin des Bourdons
93221 GAGNY CEDEX

TEL : 01.41.53.53.53.
FAX : 01.41.53.89.93.

infos@cnqaos.fr
www.cnqaos.asso.fr

40 000 Chirurgiens-Dentistes

Les fournisseurs du monde dentaire

Les laboratoires de prothèse dentaire

Un salon permanent

Un guide annuel des nouveautés

Des espaces privatifs

Web ou papier*



Annuaire DENTAIRE

Au  du Monde Dentaire

www.annuairedentaire.com

14 janvier 2016

Journée TV: l'extraction mérite réflexion!



Un acte banal, l'extraction ? Non. Réalisée sans réflexion thérapeutique ni anticipation, elle peut conduire à une reconstruction lourde destinée à compenser un acte initial

mal préparé. Il est donc fondamental de savoir analyser une situation d'extraction immédiate, que la suite thérapeutique soit une prothèse conventionnelle ou implantaire. Quelle

temporisation privilégier ? À quel niveau de difficulté doit-on s'attendre en fonction des différentes options choisies ? Ces questions, et bien d'autres encore, trouveront leurs ré-

ponses le 14 janvier prochain lors de la Journée télévisée «*L'extraction mérite réflexion : extraire, préserver, reconstruire*», au cours de laquelle trois interventions seront données en direct.

Savoir analyser une situation d'extraction immédiate

Benoît Brochery expliquera comment analyser une situation d'extraction avec les outils de l'omnipraticien, quels critères prendre en compte pour décider d'une reconstruction, comment réaliser une extraction atraumatique, et enfin l'importance de l'assainissement du site extractionnel. Puis, il réalisera une extraction en direct, sans préservation. **Benjamin Darmon** abordera la préservation : quand faut-il préserver, et comment ? Il présentera le principe de la régénération osseuse guidée et les critères de choix des biomatériaux que l'on peut utiliser. Puis, il réalisera en direct une extraction avec préservation. **Fabrice Chérel** traitera enfin de l'extraction-implantation immédiate. Il en définira ses indications, ses dangers, ses limites. Puis, il procédera à une extraction-implantation immédiate (EII). L'objectif de ces présentations vise à de permettre à l'omnipraticien d'identifier, en fonction de ses compétences et de son expérience, les cas qu'il sera en mesure de traiter lui-même. Enfin, **Olivier Étienne** donnera une conférence très clinique pour répondre à la question : quelle temporisation après une extraction ?

Corinne Touboul

Fiche formation SOP / Journée télévisée

L'extraction mérite réflexion : extraire – préserver - reconstruire Date : 14 janvier 2016

Lieu : Maison de la Chimie
28, rue Saint-Dominique – 75007 Paris

Disciplines abordées : chirurgie, prothèse, implantologie.

Responsable scientifique : Corinne Touboul.

Conférenciers : Benoît Brochery, Fabrice Chérel, Benjamin Darmon et Olivier Étienne.



Groupe de travail de la SOP : Gérard Mandel, Philippe Milcent, Marc Roché, Philippe Safar, Corinne Touboul.

Programme :

- Analyse de la situation d'extraction :
 - contexte infectieux et inflammatoire
 - Évaluation du site extractionnel (parois, biotype gingival...)
 - Technique d'extraction atraumatique
 - Assainissement du site extractionnel
 - intervention en direct : extraction sans préservation.
- Préservation de crête :
 - Quand faut-il préserver ?
 - Principes de la ROG
 - Matériaux de comblement
 - Intervention en direct : extraction avec préservation
- Extraction-implantation immédiate
 - Les dangers, les limites de l'EII
 - Quand peut-on envisager une EII ?
 - Technique, principes, guides chirurgicaux.
 - Intervention en direct : EII
- Quelle temporisation après une extraction ?

Les objectifs de la formation

- Savoir analyser une situation d'extraction.
- Quand et comment reconstruire ?
- Choisir la meilleure temporisation.



INSCRIVEZ-VOUS
dès maintenant
> cahier central

10 et 11 décembre 2015

Cycle court implantologie 1^{er} degré

Places limitées
à 30 personnes

Maitriser le traitement de la phase chirurgicale à la prothèse : tel est l'objectif de ce cycle conduit par **Corinne Touboul** et **Geoffrey Sitruk**.

Accéder à un premier palier en chirurgie implantaire

En deux jours de formation, les 10 et 11 décembre prochains, l'omnipraticien sera en capacité d'intégrer durablement l'implantologie en faisant ses premiers pas en chirurgie implantaire dans deux indications : la pose d'implants en symphyse mandibulaire et en site de prémolaire maxillaire. Deux indications qui présentent un niveau de risque raisonnable et, surtout, maîtrisable. La première journée alterne entre rappels des notions essentielles et séances pratiques (TP de lecture de scanners, asepsie, incisions et sutures sur des mâchoires animales, etc.). Le second jour est entièrement consacré aux travaux pratiques et aux interventions en direct de l'équipe pédagogique.

Un cycle calibré pour ceux qui souhaitent accéder à un premier palier de la chirurgie implantaire avec une vraie exigence en termes de maîtrise et de sécurité. L'objectif final : appliquer immédiatement au cabinet dentaire les acquis théoriques et pratiques. /

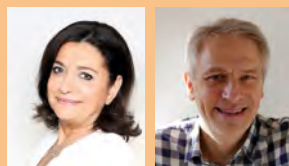


Fiche formation / Cycle court

Titre : Cycle court en implantologie 1^{er} degré
Dates : 10 et 11 décembre 2015

Lieu : Hôtel Napoléon, 40 av. de Friedland – 75008 Paris

Responsables scientifiques
Corinne Touboul, Geoffrey Sitruk.



Programme de la formation

- Bilan pré-implantaire ; ergonomie du cabinet dentaire.
- Lecture de scanners, utilisation de calques, incisions et sutures.
- Travaux pratiques sur mâchoires de porc.
- Histologie et physiologie osseuse.
- Anatomie de la symphyse et du maxillaire.
- Contre-indications générales et locales.
- Asepsie, habillage, installation de salle, préparation du patient.
- Présentation des systèmes implantaires utilisés.
- Travaux pratiques en zone prémolaire et en zone symphysaire.
- Pose d'implants en direct.



INSCRIVEZ-VOUS
dès maintenant
> cahier central

Calendrier des formations SOP / 2015-2016


2015 semestre 2

juillet	août	septembre	octobre	novembre	décembre
3-4 Cycle long paro					
			15 Journée Collez au composite !		10-11 Cycle court implantologie (1 ^{er} degré)
				26 Séance SOP à l'ADF	11-12 Cycle long endo
		25-26 Masterclass endodontie (accès réservé)			

2016 semestre 1

janvier	février	mars	avril	mai	juin
8-9 Cycle long paro					
14 Journée TV L'extraction mérite réflexion	4-5 Cycle court implantologie (2 ^d degré)	4-5 Cycle long esthétique	7 Journée Dermatologie		
			8-9 Cycle long esthétique	12 Journée TP & TD	16 Journée En préparation
21-22-23 Cycle long esthétique				19-20-21 Cycle long esthétique	17-18 Cycle long endo
29-30 Cycle long endo		18-19 Cycle long paro		20-21 Cycle long endo	
		18-19 Cycle long endo		26-27-28 Cycle long paro	24-25 Cycle long paro

2016 semestre 2

juillet	août	septembre	octobre	novembre	décembre
 <p>PROGRAMMEZ DÈS MAINTENANT VOTRE ANNÉE DE FORMATION CONTINUE AVEC LA SOP (BULLETIN D'INSCRIPTION PAGE SUIVANTE)</p>					
			13 Journée En préparation		Congrès de l'ADF Séance SOP (date à venir)

Adhésion SOP 2015 (98 €)

J'adhère ou je renouvelle mon adhésion à la SOP en 2015 Je suis déjà adhérent 2015 Je ne souhaite pas adhérer

Je choisis mes Journées à la carte

Lieu des Journées: Maison de la Chimie 28, rue Saint-Dominique - 75007 Paris	Tarif non-adhérent	Tarif non-adhérent minoré	Tarif adhérent	Tarif adhérent minoré	Tarif DPC*
Une PAC en direct télévisé Jeudi 15 janvier 2015					
Docteur, j'ai mal à une dent ! Jeudi 2 avril 2015					
Journée TP & TD Jeudi 21 mai 2015					
Prescrire juste Jeudi 18 juin 2015					
Collez au composite ! Jeudi 15 octobre	<input type="checkbox"/> 390 €	<input type="checkbox"/> 345 € <small>(Avant le 29/08/2015)</small>	<input type="checkbox"/> 310 €	<input type="checkbox"/> 260 € <small>(Avant le 29/08/2015)</small>	<input type="checkbox"/> 395 €
Journée TV: L'extraction mérite réflexion Jeudi 14 janvier 2016	<input type="checkbox"/> 390 €	<input type="checkbox"/> 340 € <small>(Avant le 28/11/2015)</small>	<input type="checkbox"/> 320 €	<input type="checkbox"/> 270 € <small>(Avant le 28/11/2015)</small>	<input type="checkbox"/> 395 €

Je choisis un cycle long ou court 2015-2016

Lieu des cycles (hors cycle Endodontie): Hôtel Napoléon 40 av. de Friedland - 75008 Paris Cycle Endodontie: Hôtel Ampère 102 av. de Villiers - 75017 Paris	Tarif non-adhérent	Tarif adhérent	Acompte**
Cycle court Implantologie 1^{er} degré 2015 10 et 11 décembre 2015	<input type="checkbox"/> 1550 €	<input type="checkbox"/> 1350 €	-
Cycle court Implantologie 2^d degré 2016 4 et 5 février 2016	<input type="checkbox"/> 1550 €	<input type="checkbox"/> 1350 €	-
Combi cycles courts 1^{er} + 2^d degrés	<input type="checkbox"/> 2500 €	<input type="checkbox"/> 2300 €	-
Cycle long Endodontie 2015-2016 11, 12 déc. 2015 - 29, 30 janv. 2016 - 18, 19 mars 20, 21 mai - 17, 18 juin	<input type="checkbox"/> 5700 €	<input type="checkbox"/> 5400 €	<input type="checkbox"/> 1250 €
Cycle long Parodontie 2016 8, 9 janvier 2016 - 18, 19 mars 26, 27, 28 mai - 24, 25 juin	<input type="checkbox"/> 5250 €	<input type="checkbox"/> 4950 €	<input type="checkbox"/> 1250 €
Cycle long Esthétique 2016 21, 22, 23 janv. 2016 - 4, 5 mars - 8, 9 avril - 19, 20, 21 mai	<input type="checkbox"/> 5650 €	<input type="checkbox"/> 5350 €	<input type="checkbox"/> 1250 €
Masterclass endodontie ⁽¹⁾ 25 et 26 septembre 2015	<input type="checkbox"/> 1250 €	<input type="checkbox"/> 1100 €	-

** Le solde du règlement est à régler avant le début de la formation.

(1) Réservé exclusivement aux praticiens qui ont déjà suivi le cycle endodontie de la SOP les années antérieures.

Bulletin d'inscription
à retourner
accompagné de votre
règlement à :

SOP

6, rue Jean Hugues
75116 Paris

Tél. : 01 42 09 29 13

Fax : 01 42 09 29 08

www.sop.asso.fr

* Vous pouvez valider
votre DPC dans la limite
d'une journée
et demie par an.
Prise en charge
possible par l'OGDPC
(non cumulable avec la
prise en charge FIFPL).
La journée TP & TD
ainsi que les cycles
n'entrent pas dans
le cadre du DPC.



Toutes nos formations
comprennent le déjeuner
assis et les pauses-café.

Payez en ligne sur
www.sop.asso.fr
et économisez 5 %
(hors DPC & cycles).

En savoir plus sur nos cycles 2015-2016

Cycle court implantologie 1^{er} degré page 21

10 et 11 décembre 2015

Responsables scientifiques: Geoffrey Sitruk et Corinne Touboul

Cycle court implantologie 2^d degré page 22

4 et 5 février 2016

Responsables scientifiques: Paul Rousseau et Corinne Touboul

Cycle long endodontie page 23

11, 12 décembre 2015

29, 30 janvier 2016

18, 19 mars

20, 21 mai

17, 18 juin

Responsable scientifique: Dominique Martin

Cycle long parodontie page 24

8, 9 janvier 2016

18, 19 mars

26, 27, 28 mai

24, 25 juin

Responsables scientifiques: Sofia Aroca et Benoît Brochery

Cycle long dentisterie esthétique page 25

21, 22, 23 janvier 2016

4, 5 mars

8, 9 avril

19, 20, 21 mai

Responsable scientifique: Nicolas Lehmann

MES COORDONNÉES ET MON RÉCAPITULATIF

Nom :

Prénom :

Adresse :

E-mail :

Tél. :

N° Adeli : ou RPPS :

Accepteriez-vous que vos coordonnées soient communiquées à nos partenaires? oui non

Voulez-vous recevoir un fichet réduction? SNCF Air France

Adhésion SOP (98 €)	€
Total Journées à la carte	€
Total Cycles	€
TOTAL GÉNÉRAL	€

Important: pour participer aux Journées dans le cadre de votre DPC, précisez impérativement votre n° Adeli ou RPPS.

4 et 5 février 2016

Places limitées
à 30 personnes

Cycle court implantologie 2^d degré

« **C**e deuxième degré du cycle court en implantologie est destiné aux praticiens ayant suivi le premier degré, mais aussi à tous les praticiens ayant déjà posé des implants et qui souhaitent élargir leur champ d'action en implantologie » explique **Corinne Touboul**, qui anime ce cycle avec **Paul Rousseau**.

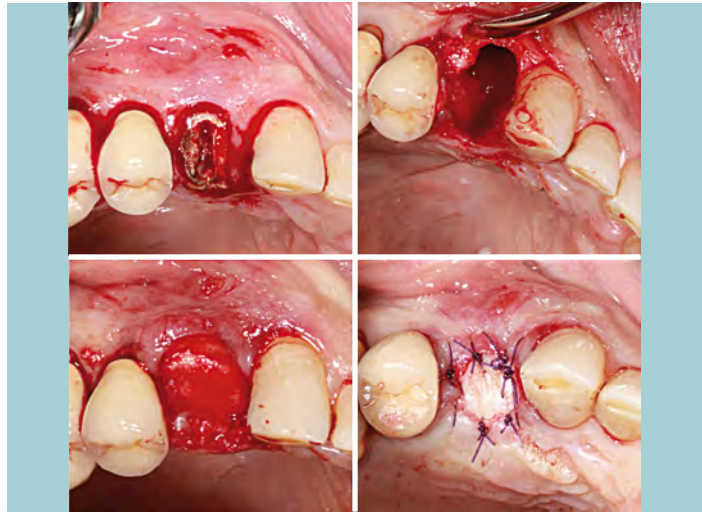
Les indications sur lesquelles travailleront les participants sont ciblées sur le secteur postérieur, le principe étant d'accompagner le praticien dans une progression maîtrisée et sécurisée.

**Accompagner le praticien
dans une progression
maîtrisée et sécurisée**

Toutes les problématiques relevant des secteurs latéraux seront abordées en profondeur. Les participants qui le souhaitent pourront apporter les documents (radios, moulages...) de leurs cas personnels. Une partie des travaux pratiques sera consacrée à l'étude en commun de ces cas.

Un accent sera porté sur la situation d'extraction et sur l'environnement péri-implantaire osseux et muco-gingival, dimensions essentielles dans la réussite du traitement à court, moyen et long terme.

Attention : les notions d'asepsie, les techniques d'incision et de suture « simples », traitées au premier degré, ne seront pas abordées dans ce degré. Le nombre de places est limité à 30 participants. /



Fiche formation / Cycle court

Titre : Cycle court en implantologie 2^d degré
Dates : 4 et 5 février 2016.

Lieu : Hôtel Napoléon, 40 av. de Friedland – 75008 Paris



Responsables scientifiques
Corinne Touboul
et Paul Rousseau.

Programme de la formation

- Anatomie des secteurs latéraux.
- Prise de décision en zone sous-sinusienne et supra-canalaire.
- Environnement péri-implantaire.
- Stade 2 chirurgical et aménagements muqueux.
- Occlusion et implants.
- Suivi et maintenance des implants.
- La situation d'extraction : comment prendre la bonne décision.
- Étude de cas des participants.
- Travaux pratiques : mise en place d'implants multiples en secteurs latéraux sur modèles, extraction-implantation immédiate sur modèles.
- Chirurgie en direct.



INSCRIVEZ-VOUS
dès maintenant
> cahier central

Décembre 2015-juin 2016

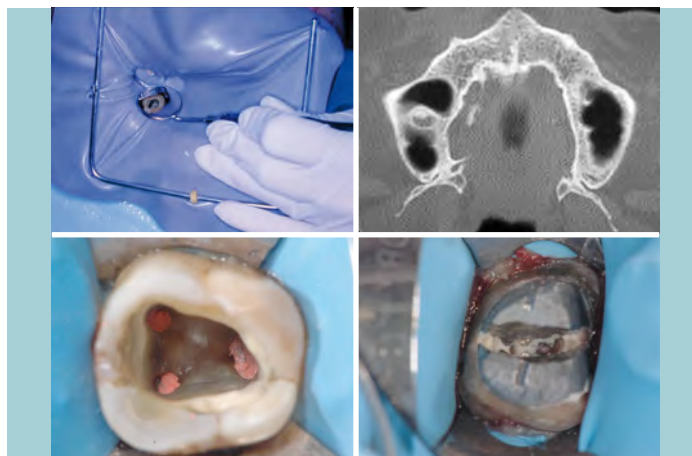
Cycle long endodontie

Places limitées
à 24 personnes

« Au-delà de la qualité de notre équipe d'enseignants, de notre approche très "clinico-clinique", ce qui donne la valeur ajoutée à notre cycle, c'est je crois, notre volonté de partager avec les participants notre enthousiasme pour l'endodontie » explique **Dominique Martin**, responsable scientifique du cycle.

Un nombre de places limité à 24 participants, une approche délibérément clinique et interactive, des encadrants reconnus et motivés, des modules alliant rappel des fondamentaux et séances de travaux pratiques, un état d'esprit résolument orienté vers la progression des praticiens.

Tels sont les ingrédients qui font, depuis plusieurs années, le succès de ce cycle long en endodontie. Cette formation longue, qui s'étalera de décembre 2015 à juin 2016, comprend cinq modules de deux jours composés d'une journée de cours interactif – sous forme d'enseignement dirigé – et d'une journée de pratique, au cours de laquelle les participants effectuent de nombreuses manipulations et travaux pratiques. Accéder à une pratique endodontique sécurisée et reproductibles, tel est l'objectif de ce cycle pendant lequel des interventions télévisées en direct sont proposées. /



Fiche formation / Cycle long

Titre: Cycle long en endodontie

**Dates: 11, 12 déc. 2015 - 29, 30 janv. 2016
18, 19 mars - 20, 21 mai - 17, 18 juin**

Lieu: Hôtel Ampère, 102 av. de Villiers - 75017 Paris



Responsables scientifiques

Dominique Martin.

Intervenants: Laurent Arbona, Sarah Attal, François Bronnec, Grégory Caron, Jean-Yves Cochet, Sandrine Dahan, Pierre Machtou, Dominique Martin, Stéphane Simon.

Programme de la formation

- Diagnostic pulpaire, imagerie, anesthésie, cavité d'accès.
- Anatomie endodontique, nettoyage, mise en forme, irrigation.
- Gestion des urgences, prescriptions, temporisation, obturation canalair, étanchéité coronaire.
- Démontage des structures prothétiques, désobturation canalair, retrait des instruments fracturés, traitement des perforations.
- Traitement des dents immatures, chirurgie endodontique.



INSCRIVEZ-VOUS
dès maintenant
> cahier central

“ **Hélène Chiffolleau** (79), participante du cycle 2015

J'ai apprécié l'orientation résolument clinique de cette formation longue qui privilégie réellement les échanges avec des formateurs de très haut niveau. Concrètement, j'ai cessé de coller aux protocoles des fabricants et j'utilise de manière beaucoup plus efficace les matériels et matériaux. Mon objectif était de réaliser moi-même les traitements endo de mes patients. C'est désormais le cas. 7

Janvier-juin 2016

Cycle long parodontie

Places limitées
à 30 personnes

« Le plateau relevé d'intervenants participe de notre ambition d'offrir réellement tout ce qu'un praticien est en droit d'attendre lorsqu'il fait l'effort de quitter son cabinet dentaire pour suivre une formation longue », explique **benoît Brochery**, coresponsable scientifique du cycle long en parodontie avec **Sofia Aroca**.

Former l'omnipraticien au traitement des maladies parodontales et à la chirurgie parodontale à travers un enseignement complet alliant approche théorique, pratique (les TP) et clinique (démonstrations en direct). Tels sont les objectifs de ce cycle long de la SOP.

**Un enseignement alliant
approche théorique,
pratique et clinique**

Pour y parvenir, la SOP a réuni une équipe d'intervenants, tous réputés dans leur domaine, et met à la disposition des participants l'ensemble des moyens matériels permettant de progresser pas à pas et concrètement tout au long du cycle (modèles anatomiques pour les traitements chirurgicaux et non chirurgicaux, mâchoires animales, etc.). Suivre cette formation permettra au praticien d'intégrer une approche parodontale dans les traitements de ses patients avec une mise en pratique rapide des enseignements cliniques reçus.

Du diagnostic au recouvrement des récessions gingivales en passant par la maintenance parodontale ou encore le traitement des lésions osseuses, ce cycle est résolument axé sur la pratique. Attention : le nombre de places est limité à 30 participants! /



Fiche formation / Cycle long

Titre: Cycle long en parodontie

**Dates: 8, 9 janv. 2016 - 18, 19 mars
26, 27, 28 mai - 24, 25 juin**

Lieu: Hôtel Napoléon, 40 av. de Friedland – 75008 Paris



Responsables scientifiques

Sofia Aroca, benoît Brochery.

Intervenants: Sofia Aroca, benoît Brochery, Bénédicte Chardin, Fabrice Chereil, Christelle Darnaud, Gilles Gagnot, Linda Jaoui, Jacques Malet, David Nisand, Michèle Reners, Giovanni Salvi, Bernard Schweitz et Anton Sculean.

Programme de la formation

- Diagnostic des maladies parodontales: examen clinique, tests complémentaires, relation avec les maladies générales.
- Traitement non chirurgical: concepts des traitements actuels, réévaluation et prise de décision, maintenance parodontale.
- Traitement chirurgical: concepts chirurgicaux actuels, lambeaux d'accès, chirurgie préprothétique, traitement des lésions osseuses et interradiculaires.
- Chirurgie plastique parodontale: principes chirurgicaux et cicatrisation, recouvrement de récessions unitaires et multiples.



INSCRIVEZ-VOUS
dès maintenant
> cahier central

Janvier-mai 2016

Places limitées
à 30 personnes

Cycle long dentisterie esthétique

La SOP prépare la troisième édition du cycle long en dentisterie esthétique, conduit par **Nicolas Lehmann**, avec l'objectif réaffirmé d'accompagner les participants dans un parcours complet, théorique et pratique, dans toutes les dimensions de la dentisterie esthétique.

Concrètement, ce n'est pas seulement le « blanc » qui sera abordé en détail, mais aussi le « rose » puisque ce cycle intègre la dimension mucogingivale ainsi que l'implantologie. *« Cette approche globale de la dentisterie esthétique constitue, selon moi, une des valeurs ajoutées de ce cycle. Dans le même esprit, nous consacrerons une journée à l'implantologie »*, explique Nicolas Lehmann.

Pour une approche complète de la dentisterie esthétique en omnipratique

Pour chaque module, l'approche pédagogique alterne la théorie, la pratique (sous forme de TP) et la clinique (avec des démonstrations télévisées en direct et des vidéos de réalisation d'actes récents). Pour accompagner les participants – attention, le nombre de place est limité à 30 personnes! –, la SOP a réuni une équipe d'intervenants triés sur le volet, tous experts dans leur domaine, au service d'une approche complète de la dentisterie esthétique en pratique généraliste. /



Laurence Lesieur (62), participante du cycle 2015

C'est une formation qui donne vraiment envie de repousser ses limites! Avant ces dix jours d'esthétique, je ne pensais pas réaliser de masques pour valider le projet avec le patient. C'est désormais une démarche intégrée à ma pratique. La qualité des intervenants, leur démarche pédagogique et le volume des cas et techniques étudiés me font dire que c'est, et de loin, la meilleure formation en esthétique que j'ai pu suivre à ce jour.



Fiche formation / Cycle long

Titre: Cycle long en dentisterie esthétique

**Dates: 21, 22, 23 janv. 2016. - 4, 5 mars
8, 9 avril - 19, 20, 21 mai**

Lieu: Hôtel Napoléon, 40 av. de Friedland – 75008 Paris



Responsable scientifique:
Nicolas Lehmann.

Intervenants: Sofia Aroca, Cédric Bernard, Eric Bonnet, Martin Brient, Olivier Guastalla, Nicolas Lehmann, Sébastien Monchanin, David Nisand, Frédéric Raux, Bernard Schweitz, Bertrand Tervil, Florent Trévelo.

Programme de la formation

- Projet esthétique et planification d'un plan de traitement.
- Photographie intrabuccale.
- Prise de teinte et communication avec le laboratoire.
- Traitement chimique des dyschromies dentaires.
- Restauration composite par stratification.
- Facettes, jachettes, restaurations adhésives en céramique.
- Inlays, onlays, overlays...
- Esthétique et implantologie.
- La chirurgie muco-gingivale au service de l'esthétique du sourire.



INSCRIVEZ-VOUS
dès maintenant
> cahier central



Retour sur la Journée « 12 TP et TD à la carte »

Dans le naufrage du mois de mai 2015, avec sa succession de ponts à faire pâlir de jalousie un ingénieur des mines, la fréquentation de la Journée TP et TD de la SOP aura été honorable. La SOP l'avait programmée sur le seul jeudi « actif » de ce mois décidément improbable, et c'est la raison pour laquelle elle félicite vivement les praticiens qui y ont participé. Si l'on en juge par les scores de satisfactions obtenus à l'issue de cette Journée, le millésime 2015 des TP & TD aura été un réel succès. Une édition 2015 marquée par l'arrivée de trois nouveaux TP parmi les 12 ateliers que compte au total cette journée

100 % clinique. Au rang des nouveautés, le TP « *Les composites postérieurs en méthode directe* », le TP « *Odontologie pédiatrique* » et, enfin, le TP « *Analyse occlusale pré-prothétique* ». À côté de ces TP, les neuf autres ateliers avaient tous fait l'objet d'une réactualisation à l'aune des retours d'expériences

issus de la précédente édition, mais aussi de l'évolution des données de la science, des matériaux et matériels. Nous convions les lecteurs du JSOP, pages suivantes, à un reportage en images des 12 ateliers de cette édition 2015.

Reportage photo : Gérard Mandel et Francis Tobelem

Merci à nos partenaires

La SOP remercie ses partenaires, qui ont contribué à la réussite de cette Journée TP et TD 2015.

BAUSCH / BISICO / CODIMED / COLTENE WHALE DENT / DENTSPLY / DEXTER / FC MEDICAL DEVICE / FFDM / GC / GENERIQUE INTERNATIONAL / HERAEUS / HU FRIEDY / ITENA / IVOCLAR-VIVADENT / KAVO / KERR / KOMET / KURARAY / MIS IMPLANT / NOBEL-BIOCARE / Laboratoire PIERRE ROLLAND / PRED / SATELEC / SEPTODONT / SIRONA / STRAUMANN / ULTRADENT / VOCO / VET ZEISS / WAM / 3M ESPE

TP 1 - Prothèses sur implants

Ambiance détendue, conviviale mais très studieuse au cours de ce TP dirigé par **Paul Rousseau** et **Corinne Touboul**, où les praticiens étaient invités à éprouver deux systèmes différents. L'évaluation de cet atelier par ses participants est sans appel : respectivement 62 % et 38 % d'entre eux estiment que la formation a «*parfaitement*» et «*assez bien*» répondu à leurs attentes.



TP 2 - Reconstitutions corono-radiculaires

Score de satisfaction digne des grandes heures de la Chine de Mao pour **Gérard Aboudharam**, **Jacques Déjou** et leur TP: 100 % de satisfaction! Et, comme lors de la Révolution culturelle, les praticiens ont débuté par l'autocritique de leur technique d'obturation à partir de la radio d'une dent reconstituée! Mais c'est en toute liberté qu'ils ont acquis les connaissances et compétences pour manipuler avec aisance ces techniques courantes en omnipratique.



TP 3 - Inlays, onlays et overlays

Sur modèles proches de cas réels, les participants au TP de **Claude Launois**, accompagnés par les enseignants de son équipe, ont éprouvé les principes imposés par les matériaux et techniques. Une pédagogie très clinique, progressive, qui convenait à une thématique qui n'autorise pas les réponses standards. Au total, 91 % des participants ont adhéré à cette démarche.



TP 4 - Les composites postérieurs en méthode directe



L'état d'esprit de ce nouveau TP conduit par **Frédéric Raux** était «*No stress!*». Ce qui ne signifie pas que les praticiens, conquis à 100 % si l'on en croit leurs évaluations, n'ont pas planché, loin de là. Ils ont appris à évaluer les situations cliniques pour mieux choisir le système adhésif, à éviter les sensibilités postopératoires, mais aussi à restaurer un point de contact proximal et une anatomie fonctionnelle.



TP 5 - Odontologie pédiatrique



100 % des participants à ce nouveau TP, conduit par **Élisabeth Dursun**, estiment que l'enseignement transmis sera directement applicable à leur cabinet dentaire. Ils ont, entre autres, révisité les fondamentaux relatifs aux lésions carieuses profondes sur dents temporaires et aux traumatismes sur dents permanentes immatures.

TP 6 - CFAO et empreinte optique



Il ne suffit pas de sauter comme un cabri en criant «*L'empreinte optique*»! Encore faut-il l'éprouver concrètement, en toute indépendance, et c'était là l'objectif de ce TP conduit par **Stéphane Cazier** et **Christian Moussally**, où les participants ont réalisé un onlay, une couronne et une couronne provisoire par CFAO directe. Résultat? 100 % de satisfaction...



TP 7 - Dépose des éléments prothétiques



Là encore, l'état d'esprit de ce TP animé par **Cauris Couvrechel** et **Boris Jakubowicz** était : «*No panic*»! L'objectif : appliquer un protocole simple et reproductible. Et, de fait, les participants, conquis par ce TP à 82%, ont varié les plaisirs : découpe et dépose d'un inlay-core, dépose d'une reconstitution corono-radicaire fibrée, dépose des instruments endodontiques fracturés, entre autres.



TP 8 - Imagerie 2D et 3D



Au cours de ce TP, encadré par **Sandrine Dahan** et animé par une équipe pluridisciplinaire, les participants ont affiné leur interprétation radiographique en cariology, parodontie et endodontie *via* de nombreux cas cliniques. Un module a été consacré aux examens 3D. Le TP affiche un score de satisfaction de 95 %...



TD 9 - La prise de décision



Un TD avec un enseignement « *parfaitement* » ou « *assez bien* » applicable pour respectivement 43% et 57% des participants. **Éric Hazan** et **Éric Serfaty** ont accompagné les praticiens vers une méthode reproductible d'élaboration du plan de traitement le plus adapté à la situation clinique. Pour une prise de décision rapide, simple et efficace.



TP 10 - Les chirurgies parodontales



Cette année, les participants à ce TP ont abordé les récessions parodontales isolées ou peu sévères puisque l'atelier intégrait un module sur la chirurgie plastique parodontale. Conduit par **Sophie-Myriam Dridi**, les participants ont réalisé de nombreux actes chirurgicaux sur mâchoires animales. Et ont plébiscité cet atelier avec une mention spéciale pour ses intervenants « *très didactiques* ».

TP 11 - La stérilisation



100 % de participants satisfaits! Encore un score Nord-Coréen, cette fois pour le TD de **Philippe Rocher** qui s'adressait au binôme praticien-assistante. Sous forme d'études de cas, les participants ont intégré les fondamentaux de l'hygiène et de l'asepsie.

TP 12 - Analyse occlusale pré-prothétique

Un nouveau TP de l'édition 2015, très vivant, conçu et conduit par **Jean-François Carlier**. Les participants ont, entre autres, appris à évaluer la position mandibulaire du patient grâce à la mise en place de jeux de rôles. 50 % des participants estiment que ce TP a « *parfaitement* » répondu à leurs attentes contre 50 % estimant qu'il a « *assez bien* » atteint ses objectifs.





1 - « Les résines composites Bulk », conférence d'Anne Raskin. 2 - « Digital Smile au quotidien », conférence de Renaud Noharet. 3 - « L'esthétique, la fonction, la biologie au service de nos patients », conférence de Cyril Gaillard. 4 - « L'implantologie assistée par ordinateur », conférence de Christian Moussally.

La dentisterie de demain, c'est à la séance de la sop à l'ADF !

Matériaux Bulk, protocole Digital Smile Design, dentisterie numérique et esthétique. Cette année, la séance des nouveautés de la SOP au congrès de l'ADF livrera un avant-goût des pratiques de la médecine dentaire de demain.

La médecine dentaire de demain, cela commence le jeudi 26 novembre à 9 heures, lors de la séance des nouveautés de la SOP, au congrès de l'ADF. Quatre conférenciers chercheurs et cliniciens, ex-

perts dans leur domaine, viendront présenter des matériaux, des matériels, des concepts et des protocoles qui vont révolutionner notre pratique dans un futur très proche.

Résines composites Bulk

Anne Raskin présentera les nouvelles résines composites Bulk, et expliquera les espoirs, réels, qu'elles font naître aujourd'hui. On sait en effet que la mise en œuvre des résines composites est environ deux fois plus longue que celle des amalgames et qu'elle est semée de risques. Le maillon faible est, et reste, la rétraction de prise. L'arrivée des Bulk voit l'espoir de s'affranchir, en partie, de ces difficultés et même d'obtenir une diminution des risques de percolation, une réduction des contraintes et donc une meilleure adaptation.

Protocole Digital Smile Design

Renaud Noharet présentera le protocole Digital Smile Design et montrera son intérêt dans les réhabilitations esthétiques, implantaires, orthodontiques à travers différentes situations cliniques. De quoi s'agit-il? Le résultat d'un traitement ne peut et ne doit pas arriver par hasard. Il est nécessaire de systématiser une approche diagnostique pour une meilleure analyse, une meilleure compréhension et l'exécution du plan de traitement. Le protocole que présentera Renaud Noharet repose sur la réalisation de clichés photographiques rigoureux ainsi que leur analyse.

Esthétique, fonction et biologie

La demande esthétique grandissante de nos patients ne doit pas nous faire oublier que, pour

la longévité de nos restaurations, la fonction et la biologie sont des facteurs primordiaux. Au cours de sa conférence, **Cyril Gaillard** nous montrera comment utiliser les concepts actuels de dentisterie moderne (collage, dentisterie peu invasive, facettes palatine, overlays, table top) pour réhabiliter nos restaurations de manière prévisible et durable.

Implantologie assistée par ordinateur

La conception et la fabrication assistée par ordinateur (CFAO) a permis à la dentisterie moderne de faire un bond en avant considérable au cours de ces dernières années. La dentisterie numérique est aujourd'hui en mesure de répondre aux attentes d'un grand nombre de spécialités de notre profession, et l'implantologie ne déroge pas à cette règle. **Christian Moussally** montrera que, de la planification prothétique et implantaire à la réalisation de la prothèse implantaire, en passant par la réalisation de guides chirurgicaux, il est aujourd'hui possible de réaliser l'ensemble des étapes d'un traitement implantaire entièrement en numérique. Tous ces progrès technologiques nous permettent de considérer l'implantologie assistée par ordinateur (IAO) comme un élément à part entière de notre arsenal thérapeutique.

Philippe Milcent

Le stand SOP au congrès de l'ADF

La SOP tiendra son stand au congrès de l'ADF à l'emplacement n° 1M18, du mardi 24 au samedi 28 novembre



prochain au Palais des congrès, à Paris, Porte Maillot. Venir au stand de la SOP sera l'occasion privilégiée pour les praticiens d'adhérer ou de renouveler leur adhésion à la SOP et de partager des moments conviviaux avec les administrateurs de notre société scientifique. Les administrateurs de la SOP se relayeront tout au long du congrès pour répondre aux questions des confrères. N'hésitez pas à venir vous y informer sur notre programme de formation 2016. Et, comme chaque année, de nombreuses surprises vous y attendront. Venez nombreux!

Trois questions à Philippe Milcent

Responsable de la séance de la SOP à l'ADF



Sur quoi portera la séance des nouveautés de la SOP lors du congrès de l'ADF?

Avec pour thème la « R-évolution numérique », le congrès de l'ADF 2015 sera consacré aux nouvelles technologies améliorant le confort du patient et produisant des performances supplémentaires par rapport aux systèmes « académiques ». La SOP se situe très précisément dans ce cadre

avec sa séance des nouveautés, au cours de laquelle Anne Raskin présentera l'intérêt des composites Bulk. Renaud Noharet démontrera, quant à lui, l'intérêt du protocole Digital Smile Design dans les réhabilitations esthétiques, implantaire et orthodontiques. Viendra ensuite le tour de Cyril Gaillard qui expliquera la façon dont les concepts actuels de dentisterie moderne peuvent être appliqués au domaine de l'esthétique. Enfin, Christian Moussally donnera une conférence sur la dentisterie numérique, et plus précisément, sur l'implantologie assistée par ordinateur.

Pourquoi avez-vous choisi ces quatre conférenciers ?

Parce qu'ils incarnent la dentisterie de demain ! Ils font partie de cette nouvelle génération de chirurgiens-dentistes qui s'intéressent

autant à la recherche qu'à l'application clinique. De plus, tous les quatre ont intégré dans leur pratique les matériaux, les matériels, les concepts et les protocoles qu'ils présenteront lors de la séance. Ils seront ainsi les mieux placés pour en parler. Enfin, ce sont d'excellents orateurs, tous aguerris à l'exercice de la conférence.

Quelle démarche pédagogique vont-ils adopter ?

Ils parleront évidemment de techniques avancées et novatrices mais, le congrès de l'ADF étant avant tout un congrès d'omnipraticiens, leurs conférences seront accessibles et leur propos illustrés avec la présentation de nombreux cas cliniques. L'objectif visé est ainsi conforme à la philosophie de la SOP : délivrer un message clinique avec une application dès le lendemain au cabinet dentaire.

Le film de la séance des nouveautés



Anne Raskin
Les résines composites Bulk



Renaud Noharet
Digital Smile Design au quotidien



Cyril Gaillard
L'esthétique, la fonction, la biologie au service de nos patients



Christian Moussally
L'implantologie assistée par ordinateur

Infos pratiques

La séance aura lieu le jeudi 26 novembre de 9 h 00 à 12 h 00 au Palais des Congrès de Paris. Code de la séance : 12.6 - C 47.

Cahier

EXCEPTIONNEL DE LA ROS



Usure dentaire DE LA PRÉVENTION AU TRAITEMENT

200 PAGES



USURE DENTAIRE : DE LA PRÉVENTION AU TRAITEMENT		NOM	<input type="text"/>
PRIX	59 €	PRÉNOM	<input type="text"/>
FRAIS DE PORT	7,90 €	ADRESSE	<input type="text"/>
TOTAL	66,90 €		<input type="text"/>
		CODE POSTAL/VILLE	<input type="text"/>
		TÉL./COURRIEL	<input type="text"/>

Merci de bien vouloir nous retourner ce formulaire accompagné de votre règlement à l'adresse : SOP - 6, rue Jean-Hugues - 75116 Paris

Le JSOP téléchargeable sur www.sop.asso.fr



*Suivez aussi notre actu et l'actu professionnelle
sur notre compte Twitter et notre page Facebook*