

SOP

SE FORMER
S'INFORMER

21 mai 2015

12 TP et TD à la carte

18 juin 2015

Prescrire juste

23 avril - 3 mai

Voyage-congrès
île Maurice

21

14

25

**2 avril 2015 / Journée
«Docteur, j'ai mal à une dent!»**

**Douleurs irradiées, projetées,
douleurs non dentaires:
comment s'y retrouver ?**



4 RAISONS D'ADHÉRER OU DE RENOUVELER VOTRE ADHÉSION À LA SOP EN 2015

- **Vous vous formez toute l'année à des tarifs préférentiels**
- **Vous accédez librement aux vidéos des Journées de formation sur www.sop.asso.fr (+ de 100 conférences)**
- **Vous bénéficiez de nos formules Pack 2, 3, 4 ou 5 Journées avec des remises importantes**
- **Vous recevez pendant un an l'abonnement à notre revue trimestrielle scientifique, la Revue d'odonto-stomatologie (ROS)**



RETROUVEZ
NOTRE BULLETIN
D'ADHÉSION
EN CAHIER CENTRAL
(pages I à IV)

NOS PARTENAIRES

- ACTEON GROUP
- AMERICAN EXPRESS
- ARSEUS IDF
- AMPLI MUTUELLE
- BIOMET 3I
- CODIMED
- CROWN CERAM
- LABORATOIRES CRINEX
- DENTSPLY FRANCE
- ÉDITIONS CDP/INITIATIVES SANTÉ
- EURATEC
- FC MEDICAL DEVICE
- GACD
- HENRY SCHEIN
- ITENA CLINICAL
- KREUSSLER PHARMA
- LABORATOIRES GABA
- MACSF
- MEGA DENTAL
- MIS FRANCE
- PHILIPS
- SUNSTAR
- VET MICROSCOPIE DENTAIRE
- THOMMEN MEDICAL

NOS ANNONCEURS

- SUNSTAR p. 4
- CNQAOS p. 13
- ÉDITIONS DE CHABASSOL p. 13
- ENCART JOURNÉES DENTAIRES DE NICE

NOS EXPOSANTS

- ADF ■ AIREL ■ ANTHOGRYR ■ B NEXT
- CROWN CERAM ■ GC EUROPE ■
- GÉNÉRIQUE INTERNATIONAL ■ KAVO ■
- KOMET ■ LABOCAST ■ NICHROMINOX
- SIRONA

Flash/Actu

- 7** Pourquoi le combat des médecins est aussi le nôtre
- 8** Smart Dentin Grinder, prix de l'innovation ADF 2014

Formations/SOP

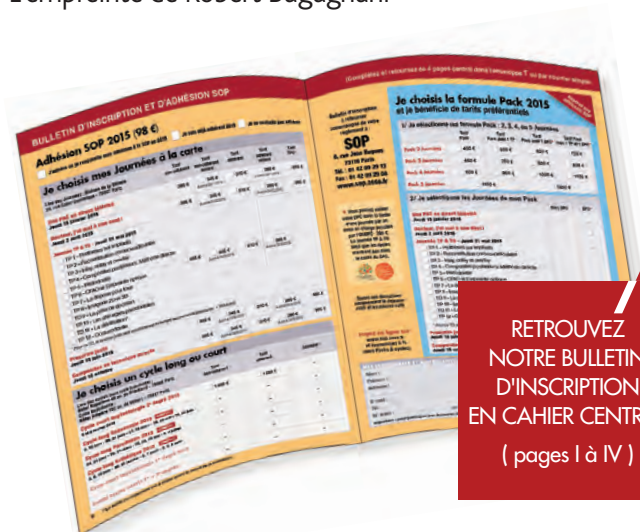
- 10** Douleurs irradiées, douleurs projetées, douleurs non dentaires: comment s'y retrouver?
- 14** Pour « prescrire juste », rendez-vous à la SOP le 18 juin prochain
- 21** TP 4: Composites postérieurs en méthode directe
- 22** TP 6: CFAO et empreinte optique
- 23** TP 8: Imagerie 2D et 3D
- 24** TD 9: Prise de décision
- 25** Voyage-congrès à l'île Maurice

Flash-back/Journée

- 29** Congrès ADF: une séance de la SOP exceptionnelle

Club SOP/Actualités

- 33** Myriam Nachit, lauréate du prix SOP à l'Académie
- 34** L'empreinte de Robert Bugugnani



Société odontologique de Paris 6, rue Jean-Hugues, 75116 Paris – Tél. : 01 42 09 29 13 Fax: 01 42 09 29 08

Tirage et diffusion: 40 000 exemplaires Abonnement 1 an (8 numéros): 10 euros Prix au numéro: 1,55 euro

Rédacteurs en chef: Marc Roché, Bernard Schweitz Rédacteur en chef adjoint: Gérard Mandel

Directeur de la publication: Philippe Chalanset

Comité éditorial: Meyer Fitoussi, Philippe Milcent, Sylvie Saporta, Corinne Touboul

Conception, réalisation: Texto Éditions Création: Ewa Biejat Maquette: Fabrice Roux

Photos: Jean-François Bernard-Sugy : p. 33. DR : pp. 5, 8, 9, 11-12, 15-16, 21-27, 30-32, 34. Fotolia : pp. 1, 7, 10, 12, 14, 16.

Gérard Mandel : p. 22, 24, 29. Francis Tobelem : pp. 23. Internet: www.sop.asso.fr

Secrétariat: secretariat@sop.asso.fr ISSN: 1285-3933 Régie publicitaire: Philippe Chalanset 01 42 09 29 13

Impression: Imprimerie Léonce Deprez – Zone industrielle – 62620 Ruitz

Un bain d'efficacité*

Sans
alcool



* DANS LE TRAITEMENT D'APPOINT
DES INFECTIONS BUCCALES
ET DES SOINS POST-OPÉRATOIRES
EN STOMATOLOGIE

VOTRE SOLUTION ANTISEPTIQUE

Remb. Sec. Soc. 15 % (Facon 300 ml)

PAROEX

Digluconate de chlorhexidine à 0,12 %

PAROEX 0,12 POUR CENT, solution pour bain de bouche. COMPOSITION QUALITATIVE ET QUANTITATIVE : Digluconate de chlorhexidine à 20% (m/v) : 0,6360g (quantité correspondant à digluconate de chlorhexidine : 0,12g) pour 100 ml de solution pour bain de bouche. Excipients : glycérol, acésulfame potassique, huile de ricin polyoxyéthylénée, propylène glycol, azorubine, arôme OPTAMINT 757515*, eau purifiée (*Composition de l'arôme OPTAMINT 757515 : menthol, anéthol, eucalyptol, huile essentielle de menthe, menthone, acétate de menthyle, menthol racémique, propylène glycol, triacétine, huile essentielle d'anis étoilé, huile essentielle de géranium, vanilline, maltol, huile essentielle de mandarine, éthanol). FORME PHARMACEUTIQUE : Solution pour bain de bouche. DONNÉES CLINIQUES : **Indications thérapeutiques** : Traitement d'appoint des infections buccales et des soins post-opératoires en stomatologie. Posologie et mode d'administration : RESERVÉ À L'ADULTE ET À L'ENFANT DE PLUS DE 6 ANS. Utilisation locale en bains de bouche. NE PAS AVALER. Se brosser les dents avant chaque utilisation et rincer soigneusement la bouche à l'eau avant d'utiliser Paroex. Cette solution doit être utilisée pure, non diluée. Pour chaque bain de bouche, utiliser le contenu d'un demi-godet (12ml) ; si la présentation ne contient pas de godet, utiliser une cuillère à soupe soit environ 15 ml. Le nombre de bains de bouche est de 1 à 3 par jour, d'une minute environ chacun (après le repas et de préférence, après le brossage des dents). **Contre-indications** : Hypersensibilité à la chlorhexidine ou à un autre constituant de la solution. **Mises en garde et précautions d'emploi** : Mises en garde : L'indication ne justifie pas un traitement prolongé, d'autant qu'il pourrait exposer à un déséquilibre de la flore microbienne normale de la cavité buccale, avec un risque de diffusion bactérienne ou fongique (candidose). En cas de persistance des symptômes au-delà de 5 jours et/ou de fièvre associée, la conduite à tenir doit être réévaluée et une antibiothérapie par voie générale envisagée. Interrompre le traitement en cas de gonflement des parotides. Précautions d'emploi : Ne pas mettre le produit au contact des yeux ou du nez. Ne pas introduire le produit dans le conduit auditif. **Interactions avec d'autres médicaments et autres formes d'interactions** : L'utilisation simultanée ou successive d'autres antiseptiques est à éviter compte tenu des interférences possibles (antagonisme, inactivation). **Grossesse et allaitement** : A utiliser avec prudence chez la femme enceinte ou qui allaite, faute de données cliniques exploitables. **Effets sur l'aptitude à conduire des véhicules et à utiliser des machines** : Les effets sur l'aptitude à conduire des véhicules et à utiliser des machines n'ont pas été étudiés. **Aucun effet n'est attendu. Effets indésirables** : - Coloration brune de la langue et des dents, réversible à l'arrêt du traitement (particulièrement chez les consommateurs de thé et de café) - Risque de sensibilisation à l'un des constituants de la solution (parotidite, irritation cutanéomuqueuse, réaction allergique cutanée voire générale, gonflement des glandes salivaires), nécessitant l'arrêt du traitement - Occasionnellement, dysgueusie ou sensation de brûlure de la langue en début de traitement - Occasionnellement desquamation de la muqueuse buccale. Déclaration des effets indésirables suspectés : La déclaration des effets indésirables suspectés après autorisation du médicament est importante. Elle permet une surveillance continue du rapport bénéfice/risque du médicament. Les professionnels de santé déclarent tout effet indésirable suspecté via le système national de déclaration : Agence nationale de sécurité du médicament et des produits de santé (Ansm) et réseau des Centres Régionaux de Pharmacovigilance - Site internet : www.ansm.sante.fr **Surdosage** : En cas d'ingestion orale de la chlorhexidine, les effets suivants ont été rapportés : gastrite atrophique, lésions oesophagiennes et hépatiques en cas de doses très élevées. En outre, cette spécialité contient des dérivés terpéniques, en tant qu'excipients, qui peuvent abaisser le seuil épileptogène et entraîner, à doses excessives, des accidents neurologiques chez l'enfant (à type de convulsions) et chez les sujets âgés (à type d'agitation et de confusion). Respecter les posologies et la durée du traitement préconisées. **PROPRIÉTÉS PHARMACOLOGIQUES** : Propriétés pharmacodynamiques : Classe pharmaco-thérapeutique : STOMATOLOGIE/TRAITEMENT LOCAL A VISÉE ANTISEPTIQUE (A : appareil digestif et métabolisme). Propriétés pharmacocinétiques : Non renseigné. **Données de sécurité préclinique** : Non renseigné. **DONNÉES PHARMACEUTIQUES** : Durée de conservation : Avant ouverture du flacon : 3 ans - Après ouverture du flacon : 30 jours (90 jours pour le format 5000 ml avec pompe). Précautions particulières de conservation : Après ouverture du flacon, ce médicament peut être conservé pendant 30 jours maximum (90 jours pour le format 5000 ml avec pompe). **Nature et contenu de l'emballage extérieur** : 50 ml et 5000 ml en flacons (Polytétrahydrofur d'éthylène) avec bouchon VISTOP (Polypropylène) et cape (PE). 100 ml, 300 ml et 500 ml en flacons (Polytétrahydrofur d'éthylène) avec bouchon VISTOP (Polypropylène) et cape (PE) avec godet doseur (Polypropylène). **NUMÉROS D'AUTORISATION DE MISE SUR LE MARCHÉ** : AMM n° 34009 344 640 0 3 : flacon de 50 ml. AMM n° 34009 364 343 1 8 : flacon de 100 ml avec godet doseur (Agréé Collectivités). AMM n° 34009 344 641 7 1 : flacon de 300 ml avec godet doseur (Remboursement Sécurité Sociale à 15 % - Agréé Collectivités - Prix : 3,27 € - CTJ : 0,13 à 0,49 €). AMM n° 34009 344 642 3 2 : flacon de 500 ml avec godet doseur. AMM n° 34009 356 355 4 9 : flacon de 5000 ml avec pompe doseuse. **CONDITIONS DE PRESCRIPTION ET DE DELIVRANCE** : Médicament non soumis à prescription médicale. **TITULAIRE DE L'AMM** : SUNSTAR France - 55/63 rue Anatole France - 92300 Levallois-Perret. EXPLOITANT DE L'AMM : C.S.P. - 76, avenue du Midi - 63800 Courmon d'Auvergne. DATE DE MISE À JOUR DU TEXTE : Janvier 2015.

SUNSTAR
FRANCE

Je suis médecin



Faire de la politique sans l'homme et de la médecine sans médecins: que rêver de plus beau derrière des tableaux Excel?



AU SOIR DU 7 JANVIER 2015, l'illustration que nous vivions notre 11 septembre nous arrivait des Pays-Bas avec ce dessin de deux crayons pointés vers le ciel et un avion. Les États-Unis avaient été frappés dans leur puissance et leurs avoirs; la France était atteinte dans son essence et dans son être à travers la liberté d'expression. Le message de cet intégrisme religieux était clair, et chacun l'a compris et exprimé dans « *Je suis Charlie* ».

Des atteintes, il en est de plus insidieuses, discrètes, pernicieuses et plus difficiles à saisir mais qui, petit à petit, ont changé notre quotidien de praticiens libéraux et touché à l'essence de nos pratiques médicales à force de « *petites règles compliquées, universelles et uniformes, à travers lesquelles les esprits les plus originaux [...] ne sauraient se faire jour pour dépasser la foule* », comme l'écrivait Tocqueville dès 1840 dans *De la démocratie en Amérique*.

Aujourd'hui, au-delà de toute couleur politique, l'administration – neutre rouage de transmission à l'origine – est devenue bureaucratisme et pouvoir. Ce pouvoir technique et gestionnaire qui exerce son emprise sur l'ensemble du corps social, et en particulier sur la santé, se surajoute à un politique qui s'enferme dans un dogmatisme teinté de démagogie et de cynisme. C'est ce que Cédric Lagandré, dans son incisif ouvrage *La société intégrale*, décrit comme une « *manière nouvelle de faire de la politique, de la politique sans l'homme* », pour en venir à l'étymologie du mot « intégral »: intact, tel qu'il a été conçu. Intégrisme religieux, construction d'une socialité intégrale: ne voyons-nous pas là la naissance d'une nouvelle religion à laquelle il faudrait accorder foi?

Car le politique ne prétend rien moins qu'à l'omniscience, ce pouvoir suprême que semble lui conférer la statistique, le *big data*. C'est dans ce contexte que la loi de santé est fortement contestée par les médecins au point qu'aucun syndicat ne souhaite s'asseoir à une table de négociations saucissonnée en quatre commissions.

SEULS LES MILITAIRES semblent avoir compris qu'une guerre ne peut se gagner sans fantassins. Contre le terrorisme, regrette Laurent Léger⁽¹⁾, le politique « *mise principalement sur les écoutes, les données satellitaires ou autres joujoux électroniques. Sur le terrain, il n'y a plus personne ou presque* ». Faudra-t-il que la médecine subisse le même traitement et qu'elle soit privée du maillage territorial qu'autorisait la médecine libérale? Faire de la politique sans l'homme et de la médecine sans médecins, que rêver de plus beau derrière des tableaux Excel!

Marc Roché, rédacteur en chef du JSOP

(1) *Charlie Hebdo*, 14 janvier 2015, « Antiterrorisme: des trous dans le filet ».

Tous les replays de nos Journées en accès illimité



Replay



Adhérez à la SOP
et accédez aux vidéos de nos Journées
sur www.sop.asso.fr

RETROUVEZ
NOTRE BULLETIN
D'INSCRIPTION
EN CAHIER
CENTRAL

87%

C'est le pourcentage des praticiens faisant du statut libéral un enjeu prioritaire, selon une étude commanditée par American Express à l'occasion du congrès de l'ADF. Reste à savoir ce que le terme « libéral » en 2015 peut encore recouvrir dans leur esprit...

Prescription en DCI

Depuis le 1^{er} janvier 2015, les chirurgiens-dentistes doivent prescrire en dénomination commune internationale (DCI), qui mentionne les principes actifs de la spécialité pharmaceutique. De plus, les logiciels d'aide à la prescription des chirurgiens-dentistes devront être certifiés par la HAS. À noter que cette actualité concernant la prescription ne sera pas la seule pour la SOP en 2015 puisque, le 18 juin prochain, elle produira une Journée intitulée « *Prescrire juste* ». L'objectif: proposer une formation collant à la réalité de notre pratique et adaptée à nos besoins (lire pp. 14 à 16).



Pourquoi le combat des médecins est aussi celui des dentistes

Les dispositions du projet de loi sur la santé ne peuvent être uniquement circonscrites aux velléités de Marisol Touraine d'imposer la « transparence » sur le prix d'achat de la prothèse. Ce qui se prépare pour les médecins, notamment généralistes, concernera inévitablement les chirurgiens-dentistes, et c'est la raison pour laquelle nombreux sont les membres de la SOP à soutenir le combat des médecins. Imposer une mutuelle à tous les Français signifie que le gouvernement prépare la privatisation du système de santé où les mutuelles, et non les patients, choisiront leur praticien, et où les financeurs de la santé auront accès à des informations relevant du secret médical. L'État, via les agences régionales de santé (ARS), aura le pouvoir potentiel d'interdire les installations dans certaines zones. Les ARS auront un droit de regard sur les actes réalisés, qui seront évalués à l'aune de quotas régionaux. Enfin, l'État surveillera les praticiens via des observatoires régionaux et nationaux, avec la possibilité de sanctionner ceux qui prescriront des molécules trop coûteuses ou un nombre trop élevé d'examen. La loi de santé n'est pas qu'une loi fourre-tout, c'est aussi une loi liberticide qui heurte l'exercice libéral, l'indépendance thérapeutique du praticien et la liberté de choix du patient. De bonnes raisons pour se mobiliser.

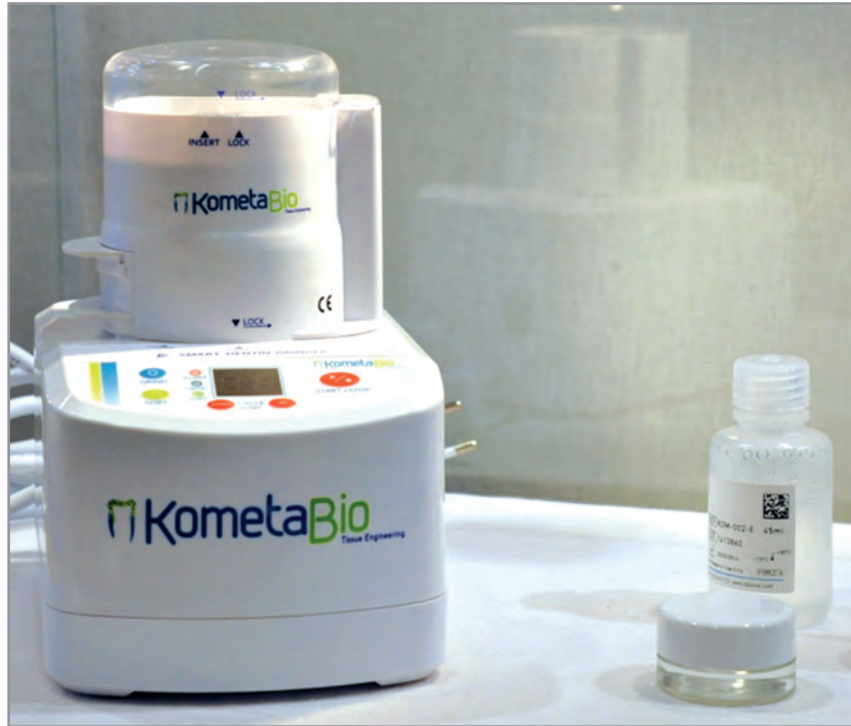
Telex

Un ouvrage sur l'art dentaire et la philatélie : c'est le pari d'Henri Aronis, collectionneur et fin observateur de la vie dentaire puisque la SOP est citée dans ce livre de 360 pages. *La médecine bucco-dentaire au travers la philatélie et autres objets* propose 2 000 images, 500 documents philatéliques et 800 documents illustrant l'art dentaire. L'auteur, en vrai amateur – au sens noble du terme –, ne souhaite pas toucher de droits d'auteur et propose cet ouvrage à prix coûtant (frais d'imprimerie – 36 euros – et frais de port).



Pour commander :
livre.philatélie@gmail.com

Les dentistes ont une patronne, Sainte Apolline, qui a désormais aussi son livre : *Sainte Apolline : sainte patronne des dentistes et de ceux qui ont mal aux dents*. L'ouvrage, écrit par... Apolline Trioulaire est édité chez l'Harmattan (18 euros, 274 pages).



Smart Dentin Grinder, prix de l'innovation ADF 2014

Le prix de l'Innovation ADF 2014 a été décerné à la société SD2 pour son Smart Dentin Grinder qui, comme son nom l'indique, est un broyeur « intelligent » permettant d'obtenir des particules de dentine décontaminée destinées à être utilisées comme matériau de greffe autologue. Ce matériel à la technologie inédite utilise les dents fraîchement extraites pour les transformer en particules de dentine décontaminées, d'une granularité de 300 à 1200 microns.

La dent nettoyée est placée dans une chambre de broyage stérile du Smart Dentin Grinder qui la concasse en trois secondes, puis trie les particules en

20 secondes. Ces particules de dentine sont alors plongées dans une solution décontaminante puis rincées dans une solution saline. À ce stade, elles sont prêtes pour la greffe dans les alvéoles d'extraction ou des défauts osseux. Ce matériel résulte d'une recherche qui a mis en évidence la capacité de la dentine à être utilisée comme matériau de greffe autologue. Les visiteurs du congrès de l'ADF 2014 étaient invités à voter parmi dix innovations au total. L'objectif affiché par l'ADF de sélectionner la « nouveauté illustrant le mieux la créativité dans leur métier » est atteint avec le Smart Dentin Grinder.

Corinne Touboul

In vino veritas

Le vin rouge, nouvelle arme fatale pour une bonne santé bucco-dentaire ? N'exagérons rien mais, consommé avec modération, il aurait des effets bénéfiques contre le développement de la plaque dentaire. C'est en tout cas la conclusion d'une étude très sérieuse réalisée par des chercheurs suisses et espagnols, publiée dans la revue scientifique *Journal of Agricultural and Food Chemistry*. Ce sont les polyphénols, antioxydants naturels présents dans le raisin, qui seraient à l'origine de ce phénomène. Nous ne doutons pas que, du côté de Pessac, germe l'idée d'un dentifrice pour compléter la gamme...

Les ProTaper® Universal sous blisters stériles

Sur le marché de l'endodontie, le ProTaper® Universal est un matériel de référence dans le domaine de la rotation continue. Rappelons qu'il est caractérisé par une seule et même séquence d'instruments quelle que soit la forme du canal. Sa conicité variable lui permet une utilisation adaptée à chaque portion du canal et limite les effets de vissage.

Une solution complète (pointes papier et de Guttapercha adaptées précisément aux limes ProTaper®) facilite l'ensemble de la procédure en adoptant les mêmes codes couleurs pour une reconnaissance instantanée. Afin de répondre aux exigences d'asepsie, le conditionnement des ProTaper® Universal évolue désormais vers un blister stérile. Ce conditionnement est prêt à l'emploi et vise à réduire les procédures de désinfection et de stérilisation, à simplifier l'organisation du praticien et, partant, à gagner du temps.

À noter que les informations relatives à l'instrument sont indiquées sur chaque emballage ce qui permet la traçabilité et l'identification de l'instrument. Enfin, les blisters unitaires, sécables et résistants, permettent de détacher le nombre exact d'instruments requis pour la préparation d'un plateau, et de garantir l'asepsie des instruments.



À suivre...

Non au moral en berne !

Publiée lors du congrès ADF, une étude d'Opinion Way recense 33 % seulement de chirurgiens-dentistes déclarant avoir confiance en l'avenir. On peut dérouler à l'envi les raisons de cette déprime : CCAM, réseaux de soins, loi Macron, loi de santé. Mais il existe des leviers pour bousculer cette morosité en se mobilisant contre la dénaturation annoncée de l'exercice libéral et la mise à mal de notre liberté thérapeutique. La déprime n'est pas une fatalité !

Une sinistralité à 6 %

Les chiffres de la MACSF donnent, pour l'année 2013, un taux de sinistralité à 6 % dans notre profession. Sur les 25 000 sociétés chirurgiens-dentistes de la MACSF, 1 527 dossiers ont été ouverts. Les litiges prothétiques restent les plus nombreux avec 664 déclarations.

Journée du 2 avril 2015

Douleurs irradiées, douleurs projetées, douleurs non dentaires: comment s'y retrouver?



« **I**ntégrer de manière progressive la connaissance et les outils conduisant vers le bon diagnostic et le bon traitement, sans a priori ni limitations initiales. » Tel est l'objectif de la formation, organisée par la SOP le 2 avril prochain, résumé ici par Yves Boucher, conférencier de la Journée (*lire son interview ci-contre*).

Plutôt que de proposer un cours magistral de physiologie de la douleur, dont on ne garde pas forcément toujours un bon souvenir, les conférenciers partiront en effet de situations concrètes pour exposer la méthodologie de diagnostic.

Comment ? Sous forme de courts clips vidéo, des acteurs jouant le rôle de patients exprimeront une douleur. À l'issue de chaque vidéo, les conférenciers montreront la façon dont il faut mener l'enquête pour aller jusqu'au bon diagnostic et au traitement y afférent. Précisons d'ailleurs que cette Journée ne sera pas une Journée « urgence ».

Les douleurs (dentaires et non dentaires, aiguës ou chroniques, nociceptives ou neuropathiques, nous y reviendrons), ne seront donc pas traitées sous forme d'une liste de pathologies, mais présentées d'une manière dynamique, du point de vue du patient.

D'où l'intitulé de la Journée du 2 avril prochain: « *Docteur, j'ai mal à une dent!* » C'est donc à partir de ces vidéos que les conférenciers prendront la parole.

L'objectif : donner du sens aux propos des patients. Et, à chaque fois, insister sur les questions clés à poser au patient afin d'écartier les mauvaises options pour se diriger vers le bon diagnostic. La démarche diagnostique sera certes l'un des axes forts de la Journée, mais les différents traitements pourront être explicités par les conférenciers. Seront abordées les douleurs pulpaire et parodontales, douleurs bien connues, mais qui peuvent poser de réelles difficultés de diagnostic lorsqu'elles sont irradiées ou projetées à distance de leur territoire d'origine.

Mais, et c'est ce qui va faire l'originalité de cette Journée qui se veut exhaustive, seront aussi exposés tous les types de

Des vidéos mettant en scène des patients « douloureux »

douleurs non dentaires, et dont les patients sont fermement persuadés qu'elles sont d'origine dentaire.

Ce sont ces douleurs (odontalgie atypique, zona, douleurs musculaires, sinusite, etc.) qui posent les problèmes les plus insolubles aux praticiens, de diagnostic et de prise en charge.

« *Un nombre important de messages très différents peut s'exprimer à travers la douleur du patient* » explique Dominique Martin, responsable scientifique de la Journée.

Quatre conférenciers traiteront des différents types de douleurs et se succéderont à l'issue de la projection des clips vidéos : **Yves Boucher, Marc Cherruau, Caroline Fouque et Alexis Gaudin** (lire les différentes douleurs qui seront abordées lors de la Journée dans la fiche formation, p. 12, rubrique « *Programme des conférences* »).

Leur feuille de route : aider les praticiens à diagnostiquer tous les types de douleurs.

Rendez-vous le 2 avril prochain pour ne plus passer à côté du bon diagnostic ! //

L'interview du Pr Yves Boucher, conférencier de la Journée



“ Des patients en errance thérapeutique et en inflation d'examens ”

Vous allez intervenir plus spécifiquement sur les douleurs d'origine non dentaire. Quel regard portez-vous sur cette problématique ?

Il existe une catégorie non négligeable de patients en errance thérapeutique et en inflation d'examens complémentaires. Ils consultent de nombreuses fois avant de recevoir le bon diagnostic : des chirurgiens-dentistes, des médecins généralistes, des ORL, parfois des neurologues. Mais c'est bien le chirurgien-dentiste qui est le mieux armé pour diagnostiquer ces douleurs dont l'origine n'est pas dentaire. Or, certaines études recensent jusqu'à 8 % de patients éprouvant des douleurs persistantes après ou malgré un traitement endodontique...

Outre le problème diagnostique, le praticien est-il le mieux à même de traiter les douleurs non dentaires ?

Oui. Le traitement sera d'ailleurs abordé lors de la présentation des cas cliniques, mais également lors des échanges avec les participants.

Quelle sera la valeur ajoutée de cette Journée ?

L'intérêt de la Journée repose sur sa construction puisque seront exposés la plupart des types de douleurs, de la plus simple à la plus complexe. Un autre point fort sera l'interaction entre physiologistes et cliniciens, qui permettra de comprendre le mécanisme de ces douleurs. La diffusion de vidéos avec des acteurs jouant le rôle de patients « douloureux » rendra la présentation plus vivante et plus pertinente.

Ne craignez-vous pas une dilution de l'information ?

Non. Le principe est que chaque situation soit assimilée et permette d'aller vers la situation suivante. Les participants vont pouvoir comparer les différents types de douleurs grâce à une vue d'ensemble construite au cours de la journée. L'objectif est que le participant intègre la connaissance et les outils conduisant vers le bon diagnostic et le bon traitement, sans a priori ni limitations initiales. //

(lire la suite page 12)

Fiche formation SOP / Journée

« Docteur, j'ai mal à une dent ! »

Date: 2 avril 2015

Lieu: Maison de la Chimie
28, rue Saint-Dominique - 75007 Paris

Disciplines abordées: Physiologie de la douleur, endodontie, parodontie.

Responsable scientifique

Dominique Martin

Conférenciers: Yves Boucher, Marc Cherruau, Caroline Fouque, Alexis Gaudin.



Groupe de travail de la SOP: François Bronnec, Corinne Lallam, Philippe Safar et Bernard Schweitz.

Programme des conférences:

Clips vidéos suivis des interventions des conférenciers sur les types de douleur suivants :

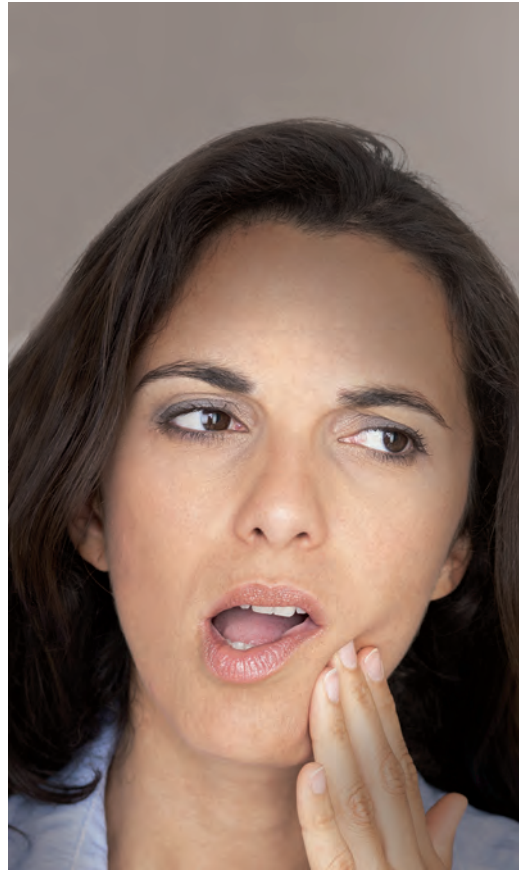
- Hypersensibilité pulpaire
- Nociception
- Pulpite avec irradiation
- Pulpite avec douleur projetée
- Mécanismes d'irradiation et de projection
- Syndrome du septum
- Douleur parodontale
- Fêlure coronaire sur dent pulpée
- Parodontite agressive
- Douleur persistante post-traitement endodontique
- Douleur de désafférentation
- Zona
- Odontalgie atypique
- Cas complexes.

Les objectifs de la formation

- Adopter la bonne démarche diagnostique.
- Savoir décrypter les propos du patient.
- Poser les bonnes questions.
- Réaliser les tests cliniques adaptés.
- Conduire la thérapeutique appropriée.



INSCRIVEZ-VOUS
dès maintenant
> cahier central



Évaluez-vous

- / Pensez-vous que les douleurs auxquelles nous sommes confrontés soient toujours d'origine inflammatoire?
- / Une fêlure coronaire sur dents pulpées peut-elle provoquer des douleurs sur une longue période?
- / Pensez-vous qu'il soit nécessaire de reproduire la douleur avec les tests afin de s'assurer de sa localisation?
- / On parle de douleur chronique lorsqu'elle est présente depuis plus de trois mois, plus de six mois ou plus d'un an?
- / Les douleurs musculaires peuvent-elles engendrer des projections dentaires?

C.N.Q.A.O.S.

PREMIER CENTRE DE FORMATION DES ASSISTANT(E)S DENTAIRES



L'assistante dentaire joue un rôle
prépondérant au sein
de votre cabinet.

Elle est l'**auxiliaire incontournable**
tant au niveau de l'accueil que
du plateau technique.

98 Chemin des Bourdons
93221 GAGNY CEDEX

TEL : 01.41.53.53.53.
FAX : 01.41.53.89.93.

infos@cnqaos.fr
www.cnqaos.asso.fr



40 000 Chirugiens-Dentistes

Les fournisseurs du monde dentaire

Les laboratoires de prothèse dentaire

Un salon permanent

Un guide annuel des nouveautés

Des espaces privatifs

Web ou papier*

Annuaire DENTAIRE

Au  du Monde Dentaire

www.annuairedentaire.com

Journée du 18 juin 2015

Pour « prescrire juste », rendez-vous à la SOP le 18 juin prochain

Une prescription maîtrisée, basée sur une réactualisation des connaissances, l'application des recommandations, mais adaptée à notre pratique au quotidien de manière interactive : voilà, résumé en quelques mots, l'objectif et l'approche qui seront proposés lors de la Journée du 18 juin prochain intitulée « *Prescrire juste* ». En cas d'urgence douloureuse, sommes-nous sûrs de maîtriser notre prescription lorsque le patient est un enfant, un adulte

polymédiqué et un vieillard, polymédiqué ou non ? Peut-on recourir, et si oui comment, à la codéine chez l'enfant ? Connaissons-nous les critères de choix des antalgiques ? Des antibiotiques ? Appliquons-nous une méthodologie sûre lorsque nous rédigeons une ordonnance ?

Ce que la SOP va proposer aux participants, c'est certes une réactualisation de nos « fondamentaux » en matière de prescription, mais basée sur nos besoins spécifiques de chirur-

giens-dentistes. C'est la raison pour laquelle la SOP proposera une formation axée sur l'interaction entre les conférenciers et les participants. En pratique, les praticiens se verront proposer des situations courantes en pratique généraliste sur lesquelles ils seront conviés à réagir. Le propos de la SOP et des conférenciers – tous enseignants en odontologie, spécialisés dans la pharmacologie – consistera non pas à proposer un cours magistral, mais à intégrer efficacement



tout ce qui doit l'être en matière de prescription.

Parce que nous sommes peu prescripteurs, nous avons parfois tendance à sous-estimer cette dimension de notre pratique. Or, ici aussi, notre responsabilité peut être engagée. Des recommandations de bonne pratique existent, que nous sommes tous supposés appliquer au quotidien. Et pour certains, l'enseignement universitaire est déjà loin alors que, dans le même temps, la pharmacologie a formidablement progressé.

L'un des problèmes est que, si nous nous posons régulièrement des questions en matière de prescription, la perspective d'une formation sous forme de cours magistral, où l'exhaustivité le dispute à la confusion, ne saurait constituer une réponse efficace.

Une formation interactive adaptée à nos besoins

« À côté du respect indispensable des bonnes pratiques, explique Philippe Safar, responsable scientifique de cette Journée, la pharmacologie, qui connaît des évolutions considérables, permet aujourd'hui d'apporter une aide concrète aux praticiens en matière de thérapeutique. » C'est précisément l'efficacité du traitement, en fonction des principales pathologies dentaires, qui sera abordée le matin. Les prescriptions les plus fréquentes seront détaillées : les antibiotiques, les anti-inflammatoires et les antalgiques.

L'après-midi, c'est le traitement du patient polymédiqué qui sera abordé, cas de figure de plus en plus fréquent. Quelles interactions ? Quels traitements médicaux interagissent avec les traitements dans notre discipline ?

Quatre conférenciers particulièrement engagés dans leur domaine animeront cette Journée : **Sarah Cousty, Vianney Descroix, Cédric Mauprivez et Jacques-Henri Torres**. Répondez à leur appel le 18 juin prochain ! //

L'interview de Philippe Safar, responsable scientifique de la Journée



“ Engager une vraie dynamique de réactualisation de nos fondamentaux ”

Pourquoi une Journée sur la prescription ?

Il existe une vraie demande de formation, concrète et pratique, sur ce thème. Beaucoup de praticiens nous sollicitent sur cette problématique qu'ils disent mal maîtriser alors que des recommandations existent et que la pharmacopée ne cesse d'évoluer. Lorsque j'ai posé ce thème sur la table au conseil d'administration de la SOP, j'ai pu me rendre compte à quel point, collectivement, nous étions nombreux à éprouver le besoin de nous mettre au clair sur cette question. Au fond, il y a plusieurs demandes complémentaires : aider les praticiens dans leur thérapeutique, réduire le risque médical, mais aussi, disons-le, réduire le risque en termes de responsabilité médicale. Car sur ce terrain aussi, notre responsabilité peut être engagée.

Vous insistez sur la dimension interactive de la Journée. Pourquoi ?

Même si elle a, bien sûr, son importance, la prescription n'est pas au cœur de notre pratique. Elle peut même être regardée comme une matière un peu rébarbative. Du coup, pour engager une vraie dynamique de réactualisation de nos fondamentaux, nous avons décidé d'ancrer cette Journée dans la réalité d'une pratique au quotidien. Les participants seront mis en situation face aux cas concrets et courants en pratique généraliste. Plutôt qu'un cours magistral, nous allons nous placer en situation et, à partir de ces situations, avancer vers une vraie maîtrise, jusque dans la manière de rédiger une ordonnance.

L'ordonnance constitue aussi un enjeu ?

Oui, car derrière la rédaction d'une ordonnance, il y a une pensée issue d'un interrogatoire médical et d'un examen clinique. Sur ce point aussi, beaucoup de praticiens « flottent » un peu. Ils ont besoin d'une méthodologie avec des repères et des règles fiables. //

(lire la suite page 16)

Fiche formation SOP / Journée

Prescrire juste

Date : 18 juin 2015

Lieu : Maison de la Chimie
28, rue Saint-Dominique - 75007 Paris

Disciplines abordées :

Prescription en omnipratique.

Responsables scientifiques :

Philippe Casamajor et Philippe Safar.

Conférenciers : Sarah Cousty,
Vianney Descroix, Cédric Mauprivez,
Jacques-Henri Torres



Groupe de travail de la SOP :

Yvan Bismuth, Corinne Lallam,
Bernard Schweitz.

Programme des conférences :

- Traitements des principales pathologies dentaires.
- Traitement du patient polymédiqué.

Les objectifs de la formation

- Connaître les risques d'une médication.
- Que prescrire et à quelle dose ?
- Quand prescrire ?



INSCRIVEZ-VOUS
dès maintenant
> cahier central



Évaluez-vous

- / Les AINS peuvent-ils être prescrits en toute sécurité ?
- / Comment gérer la douleur aiguë post-opératoire ?
- / Un patient peut-il être résistant à un antalgique ?
- / Quelles questions faut-il avoir posé au patient avant de rédiger toute prescription ?
- / La prescription antalgique de paracétamol est-elle synonyme d'innocuité ?
- / Quelles pourraient être les conséquences pour le patient d'une ordonnance inappropriée ?

Calendrier des formations SOP / 2015-2016

2015

janvier		février		mars		avril		mai		juin	
						2	Journée Dr, j'ai mal à une dent !				
		5-6	Cycle court implantologie 2 nd degré	6-7	Cycle long esthétique	2-4	Cycle long esthétique				
8-10	Cycle long esthétique										
9-10	Cycle long endo										
15	Journée TV Une PAC réalisée de A à Z										
				20-21	Cycle long paro					18	Journée Prescrire juste
								21	Journée TP & TD 10 TP & 2 TD à la carte	19-20	Cycle long endo
23-24	Cycle long paro										
30-31	Cycle long esthétique			27-28	Cycle long endo						
30-31	Cycle long endo						Du 23/04 au 3/05	Voyage-congrès Île Maurice			
								28-30	Cycle long paro		
								29-30	Cycle long endo		
juillet		août		septembre		octobre		novembre		décembre	
3-4	Cycle long paro										
							15	Journée Composites, technique directe			
									24 - 28	Congrès de l'ADF Séance SOP (date à venir)	

PROGRAMMEZ
DÈS MAINTENANT
VOTRE ANNÉE
DE FORMATION CONTINUE
AVEC LA SOP
(BULLETIN D'INSCRIPTION
PAGE SUIVANTE)

2016

janvier		février		mars		avril		mai		juin	
							7	Journée Dermatologie			
									12	Journée TP & TD	
14	Journée TV Extraction et économie tissulaire										
										16	Journée En préparation

Adhésion SOP 2015 (98 €)

J'adhère ou je renouvelle mon adhésion à la SOP en 2015 Je suis déjà adhérent 2015 Je ne souhaite pas adhérer

Je choisis mes Journées à la carte

Lieu des Journées : Maison de la Chimie 28, rue Saint-Dominique - 75007 Paris	Tarif non-adhérent	Tarif non-adhérent minoré	Tarif adhérent	Tarif adhérent minoré	Tarif DPC*
Une PAC en direct télévisé Jeudi 15 janvier 2015	-	-	-	-	-
Docteur, j'ai mal à une dent ! Jeudi 2 avril 2015	<input type="checkbox"/> 395 €	-	<input type="checkbox"/> 310 €	-	<input type="checkbox"/> 395 €
Journée TP & TD - Jeudi 21 mai 2015 <input type="checkbox"/> TP 1 - Prothèses sur implants <input type="checkbox"/> TP 2 - Reconstitution corono-radiculaire <input type="checkbox"/> TP 3 - Inlay, onlay et overlay <input type="checkbox"/> TP 4 - Composites postérieurs. Méthode directe <input type="checkbox"/> TP 5 - Pédodontie <input type="checkbox"/> TP 6 - CFAO et Empreinte optique <input type="checkbox"/> TP 7 - Dépose des éléments prothétiques <input type="checkbox"/> TP 8 - Imagerie 2D et 3D <input type="checkbox"/> TD 9 - La prise de décision <input type="checkbox"/> TP 10 - Les chirurgies parodontales <input type="checkbox"/> TD 11 - La stérilisation ¹ <input type="checkbox"/> TP 12 - Occlusodontie <small>¹ Pour ce TD, le binôme praticien-assistante est fortement recommandé (assistante : + 150 euros).</small>	<input type="checkbox"/> 495 €	-	<input type="checkbox"/> 410 €	-	-
Prescrire juste Jeudi 18 juin 2015	<input type="checkbox"/> 395 €	<input type="checkbox"/> 345 € <small>(Avant le 15/04/2015)</small>	<input type="checkbox"/> 310 €	<input type="checkbox"/> 260 € <small>(Avant le 15/04/2015)</small>	<input type="checkbox"/> 395 €
Composites en technique directe Jeudi 15 octobre	<input type="checkbox"/> 395 €	<input type="checkbox"/> 345 € <small>(Avant le 29/08/2015)</small>	<input type="checkbox"/> 310 €	<input type="checkbox"/> 260 € <small>(Avant le 29/08/2015)</small>	<input type="checkbox"/> 395 €

Je choisis un cycle long ou court

Lieu des cycles (hors cycle Endodontie) : Hôtel Napoléon 40 av. de Friedland - 75008 Paris Cycle Endodontie : Hôtel Ampère 102 av. de Villiers - 75017 Paris	Tarif non-adhérent	Tarif adhérent	Acompte**
Cycle long Endodontie 2015 COMPLET 9, 10 janv - 30, 31 janv - 27, 28 mars - 29, 30 mai - 19, 20 juin	-	-	-
Cycle long Parodontie 2015 COMPLET 23, 24 janv - 20, 21 mars - 28, 29, 30 mai - 3, 4 juillet	-	-	-
Cycle long Esthétique 2015 COMPLET 8, 9, 10 janv - 30, 31 janvier - 6, 7 mars - 2, 3, 4 avril	-	-	-
Cycle court Implantologie 1^{er} degré 2015	-	-	-
Cycle court Implantologie 2^e degré 2015 5 et 6 février 2015	-	-	-
Combi cycles courts 1^{er} + 2^e degrés	-	-	-

Réservé aux
adhérents SOP

Bulletin d'inscription
à retourner
accompagné de votre
réglement à :

SOP

**6, rue Jean Hugues
75116 Paris
Tél. : 01 42 09 29 13
Fax : 01 42 09 29 08
www.sop.asso.fr**

*** Vous pouvez valider
votre DPC dans la limite
d'une journée par an.
Prise en charge possible
par l'OGDPC : 395 €.
La journée TP & TD
ainsi que les cycles
n'entrent pas dans
le cadre du DPC.**



**Toutes nos formations
comprennent le déjeuner
assis et les pauses-café.**

**Payez en ligne sur
www.sop.asso.fr
et économisez 5 %
(hors DPC, Packs & cycles).**

Je choisis la formule Pack 2015 et je bénéficie de tarifs préférentiels

1/ Je sélectionne ma formule Pack : 2, 3, 4, ou 5 Journées

	Tarif Pack	Tarif Pack avec 1 TP	Tarif Pack avec 1 DPC*	Tarif Pack avec 1 TP et 1 DPC*
Pack 2 Journées	<input type="checkbox"/> 450 €	<input type="checkbox"/> 550 €	<input type="checkbox"/> 620 €	<input type="checkbox"/> 720 €
Pack 3 Journées	<input type="checkbox"/> 650 €	<input type="checkbox"/> 750 €	<input type="checkbox"/> 820 €	<input type="checkbox"/> 920 €
Pack 4 Journées	<input type="checkbox"/> 850 €	<input type="checkbox"/> 950 €	<input type="checkbox"/> 1020 €	<input type="checkbox"/> 1120 €
Pack 5 Journées	-		-	

2/ Je sélectionne les Journées de mon Pack

	Hors DPC	DPC*
Une PAC en direct télévisé Jeudi 15 janvier 2015	-	-
Docteur, j'ai mal à une dent ! Jeudi 2 avril 2015	<input type="checkbox"/>	<input type="checkbox"/>
Journée TP & TD - Jeudi 21 mai 2015	<input type="checkbox"/>	-
<input type="checkbox"/> TP 1 - Prothèses sur implants <input type="checkbox"/> TP 2 - Reconstitution corono-radiculaire <input type="checkbox"/> TP 3 - Inlay, onlay et overlay <input type="checkbox"/> TP 4 - Composites postérieurs. Méthode directe <input type="checkbox"/> TP 5 - Pédodontie <input type="checkbox"/> TP 6 - CFAO et Empreinte optique <input type="checkbox"/> TP 7 - Dépose des éléments prothétiques <input type="checkbox"/> TP 8 - Imagerie 2D et 3D <input type="checkbox"/> TD 9 - La prise de décision <input type="checkbox"/> TP 10 - Les chirurgies parodontales <input type="checkbox"/> TD 11 - La stérilisation ¹ <input type="checkbox"/> TP 12 - Occlusodontie		
¹ Pour ce TD, le binôme praticien-assistante est fortement recommandé (assistante : + 150 euros).		
Prescrire juste Jeudi 18 juin 2015	<input type="checkbox"/>	<input type="checkbox"/>
Composites en technique directe Jeudi 15 octobre 2015	<input type="checkbox"/>	<input type="checkbox"/>

MES COORDONNÉES ET MON RÉCAPITULATIF

Nom :
Prénom :
Adresse :

E-mail :
Tél. :
N° Adeli : ou RPPS :

Accepteriez-vous que vos coordonnées soient communiquées à nos partenaires ?
oui non

Important : pour participer aux Journées dans le cadre de votre DPC, précisez impérativement votre n° Adeli ou RPPS.

Adhésion SOP (98€)	€
Total Journées à la carte	€
Total Cycles	€
Total Pack	€
TOTAL GÉNÉRAL	€

Programme des TP & TD - 21 mai 2015

TP 1 Prothèses sur implants

Responsable scientifique : Corinne Touboul

TP 2 Reconstitutions corono-radicaux

Responsables scientifiques : Gérard Aboudharam, Jacques Déjou

TP 3 Inlays, onlays et overlays

Responsable scientifique : Claude Launois

TP 4 Les composites postérieurs. Méthode directe nouveauté

Responsable scientifique : Frédéric Raux

TP 5 Pédodontie nouveauté

Responsable scientifique : Elisabeth Dursun

TP 6 CFAO et empreinte optique

Responsables scientifiques : Stéphane Cazier, Christian Moussally

TP 7 Dépose des éléments prothétiques

Responsables scientifiques : Cauris Couvrechel, Boris Jakubowicz

TP 8 Imagerie 2D et 3D

Responsable scientifique : Sandrine Dahan

TD 9 La prise de décision

Responsables scientifiques : Éric Hazan, Éric Serfaty

TP 10 Les chirurgies parodontales

Responsable scientifique : Sophie-Myriam Dridi

TD 11 La stérilisation ¹

Responsable scientifique : Philippe Rocher

¹ Pour ce TD, le binôme praticien-assistant est fortement recommandé.

TP 12 Occlusodontie nouveauté

Responsable scientifique : Jean-François Carlier



POUR VOUS INSCRIRE,
CHOISISSEZ VOTRE
TP OU TD ET REPORTEZ
SON NUMÉRO
SUR LE BULLETIN
PAGE PRÉCÉDENTE.

Votre avis nous intéresse !

La SOP est une association animée par des chirurgiens-dentistes bénévoles. Chaque année, nous composons un programme de formations courtes et longues adapté aux préoccupations des omnipraticiens. Pour nous aider à concevoir les meilleurs programmes, votre avis, vos critiques et vos suggestions sur des thématiques que vous souhaiteriez voir traitées à la SOP nous intéressent.

.....

.....

.....

.....

.....

.....

.....

.....

.....

.....

Journée TP & TD du 21 mai 2015

TP 4: Composites postérieurs en méthode directe



« **L'**objectif de cet atelier vise à délivrer les connaissances et techniques nécessaires à la réussite d'une restauration sans avoir à la retoucher! » explique **Frédéric Raux**, responsable du tout nouveau TP lancé cette année par la SOP. Les participants débiteront par un point sur les indications et les principes de réalisation des restaurations en composite. Ils réaliseront ensuite des restaurations simples pour, progressivement, être conduits à l'utilisation de techniques de restaurations plus complexes, de la petite cavité occlusale à la grande cavité mésio-occluso-distale. Les étapes cliniques seront accomplies selon un protocole précis garantissant l'absence de sensibilités postopératoires ainsi qu'une sculpture occlusale fonctionnelle et esthétique.

Réaliser un point de contact efficace

Les praticiens seront invités à « *se faire la main* » sur des matériaux – dont les matériaux Bulk – et matériels disponibles sur le marché. Un principe qui leur permettra de mieux choisir ensuite les matériaux les plus adaptés à leur pratique.

La seconde partie de la séance sera consacrée aux procédures cliniques de la stratification du composite pour des cavités occluso-proximales, et à la réalisation d'un point de contact efficace. Les participants y appliqueront une méthodologie rigoureuse pour réussir cet acte de façon reproductible. Autre thématique traitée lors de la séance: le choix de l'adhésif et l'incidence de la lampe à photopolymériser. /



Fiche formation / Journée TP & TD

TP 4 - Les composites postérieurs. Méthode directe

Date : 21 mai 2015

Lieu : Maison de la Chimie
28, rue Saint-Dominique - 75007 Paris

Disciplines abordées : Dentisterie restauratrice et esthétique.

Responsable scientifique :

Frédéric Raux.



Équipe pédagogique : Julien Amar, Cédrik Bernard, Laura Bressand, Lucile Dahan, Thomas Roux.

Les objectifs de la formation

- Savoir choisir le système adhésif le plus adapté à la situation clinique.
- Éviter les sensibilités postopératoires.
- Savoir restaurer un point de contact proximal et une anatomie fonctionnelle.
- Tester une multitude de matériaux disponibles sur le marché pour choisir le plus adapté.



INSCRIVEZ-VOUS
dès maintenant
> cahier central

Journée TP & TD du 21 mai 2015

TP 6: CFAO et empreinte optique



Fiche formation / Journée TP & TD

TP 6 - CFAO et empreinte optique

Date: 21 mai 2015

Lieu: Maison de la Chimie
28, rue Saint-Dominique - 75007 Paris

Disciplines abordées: Dentisterie restauratrice, prothèse et implantologie

Responsables scientifiques
Stéphane Cazier et Christian Moussally.



Équipe pédagogique: François Bouquet, Jean-Baptiste Chieze, Jean-François Chouraqui, Wilson Dos Santos, Cyril Fonteneau, Hélène Fron Chabouis, Alexandre Gaucher, Marie-Ange Hrycenko.

Les objectifs de la formation

- Découvrir l'empreinte optique et la CFAO.
- Réaliser un onlay, une couronne et une couronne provisoire par CFAO directe.
- Échanger avec des confrères spécialistes de la CFAO sur l'intégration de cet outil dans une pratique quotidienne.



INSCRIVEZ-VOUS
dès maintenant
> cahier central

« Parce que la CFAO est en perpétuelle évolution, ce TP évolue, lui aussi, d'année en année afin d'intégrer les dernières nouveautés » explique **Christian Moussally** coresponsable scientifique de ce TP avec **Stéphane Cazier**. Nouveauté pour l'édition 2015 : la réalisation d'une couronne provisoire implanto-portée. Cette séance a pour objectif de « démythifier l'empreinte optique » en proposant aux praticiens de se familiariser avec un matériel à la pointe de la technologie. Ce matériel, de très haute qualité, sera mis à la disposition des participants répartis par groupes de deux ou trois praticiens par machine. Encadrés par huit « *ultra-spécialistes* » de la CFAO, les praticiens travailleront sur des modèles réalistes (fausses gencives et dents en résine) avec des préparations déjà effectuées.

L'objectif du TP : démythifier l'empreinte optique

Ils réaliseront un inlay en composite Lava™ Ultimate (3M ESPE), une couronne en vitrocéramique renforcée au disilicate de lithium e.max CAD (Ivoclar Vivadent), une couronne provisoire implanto-portée ainsi que des empreintes optiques pour envoi au laboratoire de prothèse. Ils pourront manipuler les nouvelles caméras permettant l'enregistrement 3D en couleurs des volumes dentaires. En s'intéressant aux dernières techniques, notamment la CFAO semi-directe, ainsi qu'aux nouveaux matériaux disponibles, ce TP permettra aux participants d'enrichir leur pratique quotidienne. « *L'expérience des années passées montre que de nombreux praticiens qui ont participé aux TP de CFAO de la SOP ont ensuite investi dans un système d'empreinte optique ou de CFAO directe* », conclut Christian Moussally. /

Journée TP & TD du 21 mai 2015

TP 8: Imagerie 2D et 3D

L'imagerie constitue un élément fondamental dans nos prises de décision. Afin de répondre au mieux aux attentes des praticiens, ce TP consacré à l'imagerie 2D et 3D s'organise autour de quatre ateliers successifs. Ces ateliers seront animés par une équipe pluridisciplinaire d'enseignants composée de trois chirurgiens-dentistes spécialisés en parodontie, chirurgie buccale, endodontie, une radiologue spécialisée en imagerie dentaire et, enfin, un manipulateur radio. Voici tout l'intérêt de ce TP conduit par **Sandrine Dahan**, responsable scientifique.

Obtenir une image radiographique de qualité pour optimiser son exploitation

Dans le détail, le premier atelier est consacré à la prise de clichés rétro alvéolaires comprenant les réglages du générateur, le choix de films ou de capteurs, le positionnement optimal du générateur par rapport à la dent et au capteur. L'objectif vise à obtenir une image radiographique de qualité pour optimiser, dans un second temps, son exploitation.

Le deuxième atelier est consacré à l'analyse de clichés panoramiques, largement prescrits, mais souvent sous-exploités. Le troisième atelier porte sur l'analyse de clichés rétro alvéolaires. En dehors de situations évidentes, le diagnostic d'une carie débutante peut s'avérer difficile. Notre rôle est d'intervenir au plus tôt et, si possible, de façon non invasive pour préserver au mieux les tissus dentaires. L'objectif de cet atelier consiste donc à affiner l'interprétation radiographique en cariologie, parodontie et endodontie. Enfin, l'analyse de l'imagerie 3D constitue le thème du dernier



Fiche formation / Journée TP & TD

TP 8 - Imagerie 2D et 3D

Date: 21 mai 2015

Lieu: Maison de la Chimie
28, rue Saint-Dominique - 75007 Paris

Disciplines abordées: Omnipratique.



Responsable scientifique
Sandrine Dahan

Équipe pédagogique: Julien Batard, Emmanuelle Ettedgui, Cédric Mauprivez, Rosalie Nguyen.

Les objectifs de la formation

- Savoir réaliser des clichés radio de qualité.
- Savoir exploiter au mieux les images radio.
- Découvrir ou approfondir ses connaissances en imagerie 3D.

atelier dont l'objectif est de familiariser les participants avec les examens 3D (cone beam). Le principe d'acquisition sera décrit, puis les participants pourront découvrir un logiciel de lecture. Tous les ateliers seront articulés autour de cas cliniques. /



INSCRIVEZ-VOUS
dès maintenant
> cahier central

Journée TP & TD du 21 mai 2015

TD 9: Prise de décision

« **L**a stratégie thérapeutique est au cœur de notre pratique et c'est pourtant un domaine dont on ne parle jamais » explique **Éric Serfaty**, qui codirige avec **Éric Hazan** ce TD. C'est effectivement au quotidien que nous sommes confrontés à la difficulté de décider face à une situation clinique. « *S'il existe plusieurs plans de traitement, il n'existe qu'un seul diagnostic. Il est donc fondamental de poser le bon avant tout traitement thérapeutique* » précise Éric Hazan. Acquérir une démarche systématique pour une prise de décision rapide, simple et efficace, tel est donc l'objectif de ce TD proposé par la SOP.

La stratégie thérapeutique est au cœur de notre pratique quotidienne

Les responsables scientifiques et Charles Micheau accompagneront le praticien à élaborer le plan de traitement le plus adapté à la situation clinique du patient tout en prenant en compte l'ensemble des techniques et des matériaux disponibles pour optimiser le résultat thérapeutique. Ce TD interactif est fondé sur une réflexion collégiale entre les enseignants et les participants afin de les conduire à se poser les bonnes questions, notamment lorsqu'il s'agit de cas complexes impliquant un traitement parodontal, implantaire et/ou orthodontique. Une équipe pluridisciplinaire accompagnera les participants dans l'acquisition des bons réflexes d'analyse en partant de la phase diagnostique pour aboutir à une décision thérapeutique appropriée. Les participants seront progressivement confrontés à des cas cliniques des plus simples aux plus complexes. L'approche pédagogique privilégiera la dynamique



Fiche formation / Journée TP & TD

TD 9 - Prise de décision
Date: 21 mai 2015

Lieu: Maison de la Chimie
28, rue Saint-Dominique - 75007 Paris

Disciplines abordées: l'ensemble des spécialités de la chirurgie dentaire dont la parodontie, l'orthodontie, la dentisterie restauratrice et prothétique.

Responsables scientifiques:
Éric Hazan et Éric Serfaty.



Équipe pédagogique: Charles Micheau.

Les objectifs de la formation

- Aborder plus sereinement les cas pluridisciplinaires.
- Comprendre les pathologies et poser le bon diagnostic.
- Trouver la bonne séquence thérapeutique entre les différentes disciplines.

collégiale. Les praticiens auront la possibilité de présenter leurs cas cliniques à la fin de la séance avec les éléments nécessaires (radiographies, moulages et photos) pour échanger leurs points de vue. /



INSCRIVEZ-VOUS
dès maintenant
> cahier central

Du 23 avril au 3 mai 2015

VOYAGE-CONGRÈS À L'ÎLE MAURICE

Votre séjour à l'hôtel Paradis

En chambre supérieure de luxe, en chambre Beach front de luxe ou en Junior suite, l'hôtel Paradis met à la disposition des congressistes et de leur famille ses différents restaurants et bars, sa piscine, son miniclub, son salon d'esthétique, son hammam. Situé au sud-ouest de l'île, au pied du Morne, le Paradis offre toutes les possibilités de loisirs: ski nautique, planche à voile, Hobie Cat, kayak, bateau à fond de verre, plongée libre. Disponibles également: practice de golf, tennis, centre fitness. Avec participation: golf 18 trous, pêche au gros, plongée. Les conditions pour les séjours des enfants vous seront adressées sur demande. Pour prolonger votre séjour contactez Chaumont Voyages.

7 OPTIONS AU CHOIX
(Voyage et hébergement)

Attention, nombre de places limitées par option. Choisissez vite!

Option	Dates	Prix*	Vol direct	Au départ de Arrivée à	Compagnie
Option 1	23 avril au 2 mai	2 775 €	oui	Orly	Corsair
Option 2	23 avril au 3 mai	2 995 €	non (via Dubaï)	Charles-de-Gaulle	Emirates
Option 3	23 avril au 3 mai	3 015 €	non (via la Réunion)	Charles-de-Gaulle	Air Austral
Option 4	23 avril au 3 mai	3 115 €	COMPLET	Charles-de-Gaulle	Air Mauritius
Option 5	24 avril au 3 mai	2 860 €	non (via Dubaï)	Charles-de-Gaulle	Emirates
Option 6	24 avril au 3 mai	2 900 €	non (via la Réunion)	Charles-de-Gaulle	Air Austral
Option 7	24 avril au 4 mai	3 015 €	non (via la Réunion)	Charles-de-Gaulle	Air Austral

* Prix par personne en chambre de luxe 1/2 double.

LE PROGRAMME SCIENTIFIQUE DE MAURICE 2015



D^r Jean-Pierre Albouy

Spécialiste en prothèse (USC - LA - USA) -
Docteur en parodontologie (Göteborg - Suède)

- Péri-implantites vs maladies parodontales!
- Influence des facteurs prothétiques sur la santé péri-implantaire.



D^r Jean-Yves Cochet

DU Études cliniques spécialisées en endodontie -
Ancien assistant hospitalo-universitaire – Paris VII

- Obturation du système canalaire.
- La chirurgie endodontique: le continuum de l'endodontie.



D^r Sophie-Myriam Dridi

MCU-PH – Université Paris V

- Les lésions blanches buccales: bénignes ou malignes?
- Le lichen plan gingival: quel traitement pour quelle forme clinique?



D^r Catherine Galletti

CESMO - Responsable du DU d'orthodontie linguale - Paris VII

et D^r Bernard Schweitz

Ancien assistant hospitalo-universitaire - Paris VII

- Choix thérapeutiques du secteur incisif mandibulaire: considérations orthodontiques et parodontales.



D^r Corinne Taddei

Doyen de la faculté de chirurgie dentaire de Strasbourg

- Apport des implants en prothèse partielle amovible.
- Apport des implants en prothèse complète amovible.



D^r Dominique Martin

Enseignant au diplôme universitaire européen d'endodontologie clinique

- Mise en forme du système canalaire.
- Le retraitement endodontique non chirurgical.

TP RÉSERVÉS AUX CONFRÈRES MAURICIENS

D^{rs} Jean-Yves Cochet et Dominique Martin

- Nettoyage, mise en forme et obturation du système canalaire.

14^{es} JOURNÉES DE CHIRURGIE DENTAIRE À L'ÎLE MAURICE

Droits d'inscription (hors transport et hôtellerie)*

Membres de la SOP

Congressistes: 460 €.

Accompagnants et enfants de plus de 15 ans: 360 €.

Autres membres

Congressistes: 540 €.

Accompagnants et enfants de plus de 15 ans: 440 €.

PARTICIPANTS HORS VOYAGE (PROGRAMME SCIENTIFIQUE UNIQUEMENT)

Membres SOP: 650 € Autres: 750 €.

* Les droits d'inscription, obligatoires pour tous les participants, comprennent pour les congressistes:
• la remise du dossier et du badge • L'accès aux séances scientifiques • Les pauses-café
• Le programme social.

Les enfants de moins de 15 ans sont dispensés de droits d'inscription, mais n'ont pas l'accès au programme social.

BULLETIN D'INSCRIPTION

Vous êtes membre de la SOP : Oui Non

Choisissez votre option* 1 2 3 5 6 7

* L'option 4 est complète.



Acompte de 1000 € / personne

Nom : Prénom :

Adresse :

E-mail : Tél. :

Accompagné de : Nom : Prénom :

Nom : Prénom :

Nom : Prénom :

À RETOURNER À : CHAUMONT VOYAGES - CATHERINE CHAUMONT

9, route principale du Port – 92638 Gennevilliers cedex

Tél. : 01 47 92 22 40 – Fax : 01 47 99 17 50 E-mail : cchaumont@chaumontvges.com

Voyage-congrès organisé par la SOP en collaboration avec la Mauritius Dental Association



Au congrès de l'ADF : une séance de la SOP exceptionnelle



David Nisand
Pose des implants courts
dans les secteurs postérieurs
résorbés : p. 30



Stéphane Simon
Innovation matérielle
et conceptuelle
en endodontie : p. 31



Gil Tirlet
La dent naturelle, un maître
mot pour la dentisterie
contemporaine : p. 32

La séance de la SOP, lors du dernier congrès de l'ADF, aura été l'une des plus abouties jamais organisées par notre société scientifique. Chacun des trois conférenciers sollicités a présenté, dans sa spécialité, des concepts novateurs qui dessinent les contours d'une dentisterie du futur offrant au praticien un nouveau champ de possibilités pour le plus grand bien du patient à venir.

Dans son intervention, **David Nisand** a témoigné d'un rare esprit de synthèse. Il a su plaider la cause des implants courts à partir d'un argumentaire d'une impeccable logique scientifique ouvrant sur des indications précises et surtout mesurées.

Stéphane Simon a dressé un état des nouveautés en endodontie. Il n'a pas hésité à faire un retour vers le passé, rendant hommage à nos grands anciens, en particu-



lier à Henri Marmasse qui, avec les moyens et les connaissances de son époque, a eu des intuitions qui se révèlent aujourd'hui confirmées par la science. Cela au service d'un objectif toujours actuel : la conservation de la vitalité pulpaire.

Dans un discours débordant d'enthousiasme, **Gil Tirlet** a défendu l'économie tissulaire à partir du concept de « *gradient thérapeutique* ». Au centre de



De gauche à droite : Bernard Schweitz, président de la SOP, Gil Tirlet, Philippe Milcent, responsable scientifique de la séance, David Nisand et Stéphane Simon.

son intervention, illustrée de cas magistralement traités, était la résistance mécanique conférée par l'émail et restaurée par des facettes de céramique collées. On pourra lire dans les pages

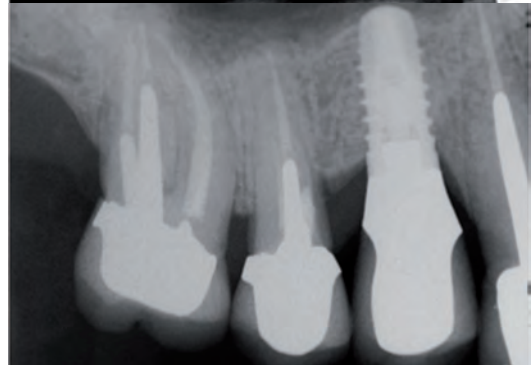
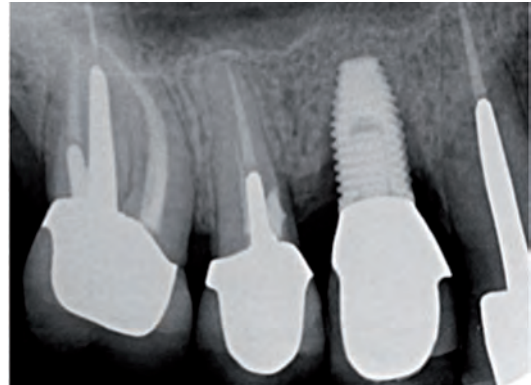
suivantes, l'abstract de ces trois interventions. Quant à la SOP, elle a un nouveau défi à relever : faire aussi bien en 2015 qu'en 2014 !

Philippe Milcent

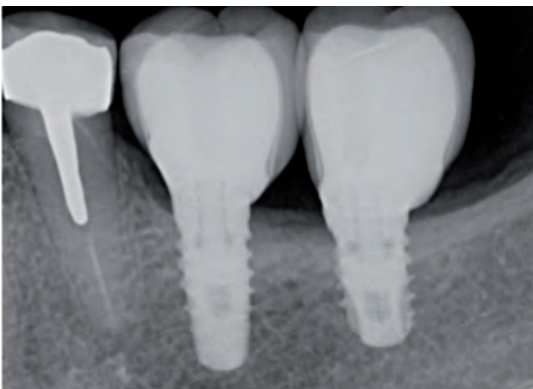
Abstract de l'intervention de David Nisand



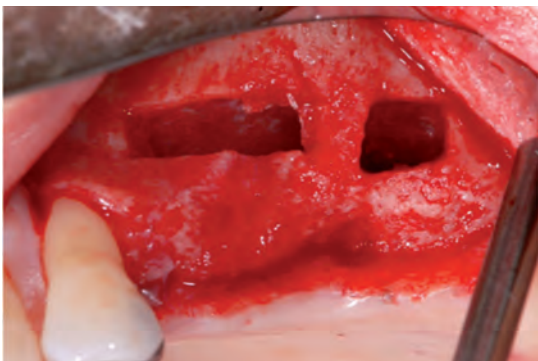
Les implants courts constituent une alternative fiable pour la réhabilitation des édentements unitaires ou pluraux dans les secteurs postérieurs résorbés.



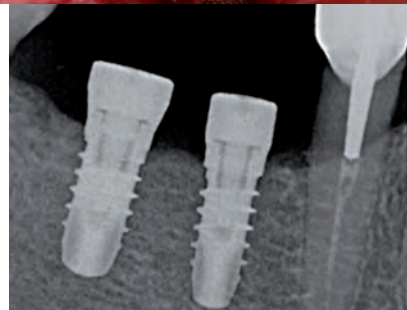
La gestion d'un échec implantaire est simplifiée au niveau d'un implant court.



Un rapport couronne implant « défavorable » n'engendre pas un taux de complication mécanique et biologique plus important.



L'utilisation des implants courts permet de réduire les indications de greffe osseuse et donc la morbidité globale du traitement.



L'utilisation des implants courts permet de réduire les risques opératoires et de porter son attention sur le positionnement tridimensionnel optimal des implants.

Abstract de l'intervention de Stéphane Simon



De conicité variable et croissante, le **Proglider® (Dentsply-Maillefer)** est utilisé à une vitesse de 300 tours/minute en rotation continue. Ce n'est pas un instrument de mise en forme, mais bien un pré-élargisseur permettant de confirmer la perméabilité du canal avant d'envisager sa mise en forme.



Le **Protaper Next® (Dentsply-Maillefer)** est une évolution conceptuelle du Protaper® Universal. Une position excentrée des lames de coupes (de section rectangulaire et non plus triple convexe) confère à l'instrument souplesse et efficacité. Le système comprend cinq instruments (de X1 à X5), les X1 et X2 permettant la mise en forme de la majorité des canaux.



Les évolutions technologiques vont toutes dans le sens de l'amélioration de la souplesse et de la résistance des limes à la fracture. La société Micro méga propose une nouvelle version du **One Shape®**, le **One Shape New generation®**, qui reste un instrument « unique » utilisé en rotation continue.

L'**Irrigatys® (Itena France)** est un dispositif associant irrigation en continu et activation de la solution, avec des embouts spécifiques, les Irrigatips®. Son réservoir de 30 ml contient l'équivalent de 10 seringues, permettant d'utiliser un volume important de solution sans avoir à remplir plusieurs seringues.



Les procédures d'obturation doivent désormais s'envisager comme un matériau d'obturation fluide, facile à mettre en place et adhérent aux parois dentinaires. Le cône de Gutta Percha reste un tuteur. Septodont® proposera prochainement un matériau à base de silicate tricalcique, destiné à ce type de procédure. Le **BioRoot®** devrait être disponible dans les semaines à venir.



La **pulpotomie camérale** est une de ces évolutions cliniques qui ouvre de véritables espoirs thérapeutiques. Cette approche conservatrice doit être considérée comme complémentaire au traitement endodontique initial systématiquement utilisé pour le traitement des pathologies non infectieuses de la pulpe.

Abstract de l'intervention de Girl Tilet



Le défi quotidien du praticien consiste à reproduire les propriétés mécaniques et optiques de la dent naturelle en l'imitant afin d'intégrer biologiquement, mécaniquement, fonctionnellement et esthétiquement

l'ensemble des restaurations. La dent naturelle est notre « maître modèle ». Considéré comme une science depuis quelques d'années, le biomimétisme vise à imiter la nature et se déroule en trois étapes :

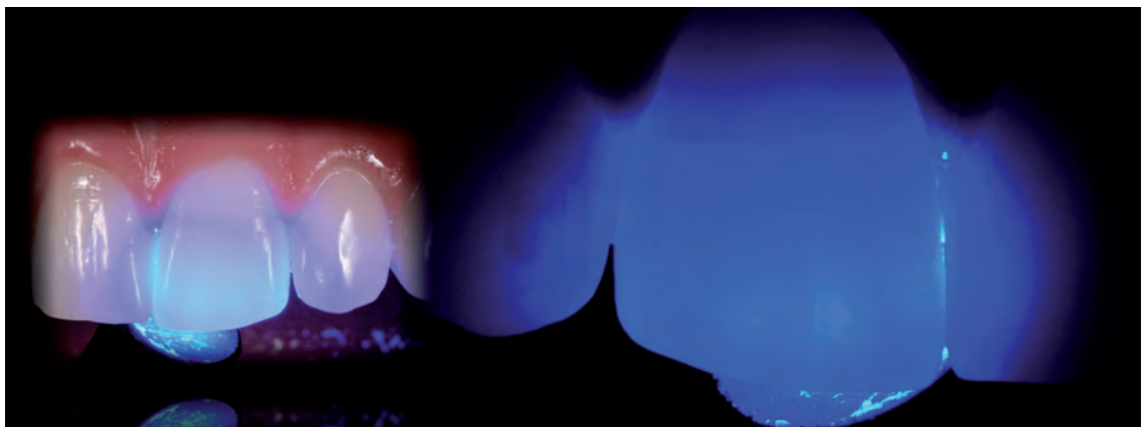
- Se poser la question « Que ferait la nature dans ce cas précis ? ».
- Identifier les êtres vivants confrontés à ce genre de problème.
- Les étudier et appliquer les solutions qu'ils ont trouvées pour résoudre ces problèmes.

Biomimétique

5 points majeurs

1. Préserver l'émail
2. Préserver la jonction amélo-dentinaire
3. Un matériau rigide (haut module d'élasticité) qui restitue la rigidité de la couronne (céramique...)
4. Matériau céramique Collé à la dent et préférentiellement à l'émail
5. Bioémuler la JAD en créant la couche hybride (MDS)

La Biomimétique ou Bioémulation, appliquée à la restauration des dents naturelles, repose sur le respect de cinq points fondamentaux (*lire ci-contre*).



Au-delà du concept de la préservation des éléments constitutifs de la dent naturelle, il est fondamental de

respecter l'émail dans son épaisseur et de ne pas toucher aux fêlures, dont l'énergie de propagation en

tête de fissure est naturellement absorbée par effet viscoélastique à proximité et au niveau de la JAD.

Myriam Nachit, lauréate du prix SOP à l'Académie

Lors de la séance solennelle de l'Académie nationale de chirurgie dentaire, le 17 novembre dernier, la SOP a récompensé Myriam Nachit pour sa remarquable thèse de doctorat sur l'impact bucco-dentaire des carences en vitamines B12 et B9.

L'Académie nationale de chirurgie dentaire (ANCD) a tenu sa séance solennelle, le lundi 17 novembre 2014, dans le prestigieux salon d'honneur de la Sorbonne. C'est traditionnellement au cours de cette séance de fin d'année que l'Académie rend hommage à ses membres disparus, honore des personnalités de la profession et remet aux lauréats qu'elle a distingués pour la qualité de leurs travaux des prix dotés par différents organismes.

C'est ainsi que le secrétaire perpétuel de l'Académie, Michel Jourde, a fait l'éloge funèbre du Pr Louis Verchère, ancien président de l'ANCD. Un éloge au retentissement particulier pour la SOP puisque Louis Verchère fut un membre historique du conseil d'administration de la SOP, et directeur de la publication de notre revue scientifique, la ROS.

Un travail rigoureux qui s'appuie sur une étude clinique

Le président de l'Académie, Philippe Pirnay, a par ailleurs rendu hommage au Pr Charles Bérénholc, président d'honneur de l'Académie, et à Christian Couzinou, président du conseil national de l'Ordre des chirurgiens-dentistes, pour leur parcours professionnel et leur engagement au service de la profession. Deux prestigieux conférenciers ont fait une intervention remarquable : Hélène Carrère d'Encausse, secrétaire perpétuel de l'Académie française



De gauche à droite : Yvan Bismuth (SOP), Myriam Nachit et Michel Jourde (ANCD).

(« Une institution politique : l'Académie française ») et le Pr Jean-Claude Ameisen, président du Comité d'éthique (« La volonté que la liberté soit »).

La SOP, représentée par Yvan Bismuth, administrateur de notre société et membre titulaire de l'Académie, a eu le plaisir de remettre son prix à la lauréate de l'ANCD, Myriam Nachit, pour sa thèse de doctorat soutenue à Nancy le 31 janvier 2014. Intitulée « *Les manifestations orales des carences en vitamines B12 et B9* », cette thèse met en évidence les différentes répercussions de ces avitaminoses au niveau oro-digestif et plus particulièrement sur la muqueuse de la sphère orale.

Ce travail rigoureux s'appuie sur une étude clinique transversale mono-centrique incluant 78 patients. Ces observations sérieuses et la qualité de cette thèse qui en découle justifient largement la distinction du jury de la commission des prix de l'ANCD. La SOP, très heureuse de remettre ce prix à notre jeune consœur, lui renouvelle ici ses chaleureuses et confraternelles félicitations.

Yvan Bismuth

L'empreinte de Robert Bugugnani

« **M**es passions se résument à l'imagerie numérique, l'égyptologie, l'odontologie, mes chats et surtout ma femme ! » lance Robert Bugugnani avec un sens de la formule qui est l'une de ses marques de fabrique. Sous l'aile de Raymond Leibowitch, qui repère une de ses publications dans les CdP à la fin des années 1960 et l'embarquera illico dans son équipe, Robert Bugugnani a laissé une vraie empreinte sur la profession. Et pas seulement avec le livre de référence qu'il com-

mettra dans les années 1980, une somme de 543 pages consacrée aux empreintes en prothèse conjointe. Robert Bugugnani, figure de la profession, reste pourtant un grand modeste : il déteste tirer la couverture et ne cesse de pousser en avant son ancien mentor : « *Je dois beaucoup à Raymond Leibowitch. Il véhiculait des valeurs d'excellence et d'humanité et a porté la prothèse à son plus haut niveau.* » Il rend aussi hommage à son équipe, chaque membre apportant sa pierre à l'édifice de la nouvelle prothèse en France.

Une grande inventivité, une curiosité insatiable et un profond humanisme

Robert Bugugnani creusera son sillon dans le domaine de l'empreinte, mais pas seulement. Car il ne se laisse pas si aisément enfermer dans une catégorie. Sa



trajectoire est en effet tout sauf un parcours académique. L'université ? Il estime qu'elle ne lui a pas « *tellement apporté* », et il n'y reste d'ailleurs que sept ans, le temps de l'assistantat. Robert Bugugnani aime les chemins de traverse. Un exemple ? En 1983, il a des fourmis dans les jambes et participe à son premier Paris Dakar. Il récidive l'année suivante puis, sur sa lancée, crée l'association humanitaire Transafrica pour équiper le Burkina Faso et y livrer des médicaments. Et pas qu'à moitié ! Son premier convoi : 50 voitures, un camion et un

avion pour transporter matériels et médicaments ! Professionnellement, il sent avec une vraie intuition l'importance de l'audiovisuel, qui n'en était alors qu'à ses balbutiements. Il s'équipe, monte sa société (RB vidéo production), réalise des courts-métrages publicitaires pour des marques, des clips dentaires pour salles d'attentes, et participe à la première conférence avec démonstration en direct sur patient.

On l'a compris, Robert Bugugnani est rarement là où on l'attend, sauf sur un point : il va jusqu'au bout de ses passions. Féru d'histoire, spécialiste de l'époque napoléonienne (mais aussi de l'Égypte et de la seconde guerre mondiale), il a réalisé un film sur le jubilé de Napoléon pour la mairie de Rueil. La formule de son bonheur réside peut-être dans le triptyque suivant : une grande inventivité, une curiosité insatiable et un humanisme profond.

Sylvie Saporta et Mathilde Dancygier

Cahier

EXCEPTIONNEL DE LA ROS



Usure dentaire

DE LA PRÉVENTION AU TRAITEMENT

200 PAGES



USURE DENTAIRE : DE LA PRÉVENTION AU TRAITEMENT		NOM	<input type="text"/>
PRIX	59 €	PRÉNOM	<input type="text"/>
FRAIS DE PORT	7,90 €	ADRESSE	<input type="text"/>
TOTAL	66,90 €		<input type="text"/>
		CODE POSTAL/VILLE	<input type="text"/>
		TÉL./COURRIEL	<input type="text"/>

Merci de bien vouloir nous retourner ce formulaire accompagné de votre règlement à l'adresse : SOP - 6, rue Jean-Hugues - 75116 Paris

Les packs SOP un concentré de formation



Adhérez à la SOP et choisissez
une formule pack à prix doux